

STATUT SOŁECTWA LUBATKA-SZARGLEW

Rozdział 1.

POSTANOWIENIA OGÓLNE

§ 1.

Statut Sołectwa Lubatka-Szarglew określa w szczególności:

1. jego nazwę i obszar;
2. organizację i zadania organów Sołectwa;
3. zasady i tryb wyboru jego organów;
4. zakres zadań Sołectwa oraz sposób ich realizacji;
5. zakres i formy kontroli oraz nadzoru nad działalnością organów Sołectwa.

§ 2.

1. Sołectwo Lubatka-Szarglew jest jednostką pomocniczą Gminy Iłów, nieposiadającą osobowości prawnej.
2. Obszar Sołectwa Lubatka-Szarglew obejmuje miejscowości: Lubatka oraz Szarglew.
3. Granice Sołectwa Lubatka-Szarglew zaznaczone są na mapie stanowiącej załącznik do Statutu.

§ 3.

Ilekroć w niniejszym Statucie jest mowa o:

1. Gminie - należy przez to rozumieć Gminę Iłów;
2. Radzie Gminy - należy przez to rozumieć Radę Gminy Iłów;
3. Wójcie - należy przez to rozumieć Wójta Gminy Iłów;
4. Urzędzie - należy przez to rozumieć Urząd Gminy Iłów;
5. Sołectwie - należy przez to rozumieć Sołectwo Lubatka-Szarglew;
6. Statucie – należy przez to rozumieć Statut Sołectwa Lubatka-Szarglew;
7. Sołtysie - należy przez to rozumieć Sołtysa Sołectwa Lubatka-Szarglew;
8. Radzie Sołeckiej - należy przez to rozumieć Radę Sołecką Sołectwa Lubatka-Szarglew;
9. Zebraniu Wiejskim - należy przez to rozumieć Zebranie Wiejskie Sołectwa Lubatka-Szarglew.

§ 4.

Sołectwo Lubatka-Szarglew działa na podstawie obowiązujących przepisów prawa, a w szczególności ustawy o samorządzie gminnym, Statutu Gminy Iłów oraz niniejszego Statutu.

§ 5.

1. Działanie Sołectwa, w tym obrady zebrania wiejskiego i jego komisji, są jawne, a ograniczenia jawności mogą wynikać wyłącznie z ustaw.
2. Sołtys korzysta z ochrony prawnej przysługującej funkcjonariuszom publicznym.
3. Każdemu przysługuje prawo uzyskiwania informacji o Sołectwie, prawo wstępu na Zebranie Wiejskie, dostęp do dokumentów Sołectwa, w tym protokołów i uchwał Zebrania Wiejskiego.

Rozdział 2.

Organizacja, zakres działania i zadania organów Sołectwa

§ 6.

1. Sołectwo dba o poprawę warunków życia mieszkańców Sołectwa w szczególności poprzez:
 - 1) współdziałanie z organami Gminy w wykonywaniu zadań publicznych na rzecz mieszkańców Sołectwa;
 - 2) reprezentowanie interesów zbiorowych oraz indywidualnych potrzeb mieszkańców Sołectwa przed organami Gminy;
 - 3) organizację życia społeczno-gospodarczego oraz podejmowanie inicjatyw we wszystkich sprawach dotyczących zbiorowych potrzeb mieszkańców Sołectwa;
 - 4) wspieranie i inspirowanie działań o charakterze lokalnym, a zmierzających do poprawy jakości życia mieszkańców Sołectwa;
 - 5) stymulowanie rozwoju i udział w inicjatywach społecznych, działalności kulturalnej, oświatowej i sportowej na swoim terenie;
 - 6) inicjowanie i organizowanie różnych form opieki w ramach pomocy społecznej mieszkańcom oczekującym tej pomocy;
 - 7) współdziałanie z miejscowymi organizacjami społecznymi w sprawach kształtowania właściwych postaw mieszkańców, a w szczególności: gotowości niesienia pomocy sąsiedzkiej, kultury współżycia mieszkańców, wzajemnego szacunku, kultywowania gospodarności, dyscypliny społecznej i poszanowania mienia;
 - 8) dbałość o ochronę środowiska i utrzymanie czystości;
 - 9) działania oświatowo - wychowawcze na rzecz umacniania rodziny, kultury życia rodzinnego oraz wychowania w rodzinie;
 - 10) podejmowanie działań mających na celu umacnianie bezpieczeństwa i porządku publicznego oraz współdziałanie z właściwymi organami w celu poprawy warunków sanitarnych, stanu ochrony przeciwpożarowej i ochrony przeciwpowodziowej;

- 11) uczestniczenie w procedurze określania i realizowania przedsięwzięć w ramach środków z funduszu sołeckiego;
 - 12) podtrzymywanie tradycji kulturalnych na swoim terenie.
2. Zadania określone w ust. 1 Sołectwo realizuje w szczególności poprzez:
- 1) wydawanie opinii;
 - 2) przedstawianie organom Gminy inicjatyw społecznych i gospodarczych;
 - 3) uczestniczenie w konsultacjach społecznych;
 - 4) współpracę w organizacji spotkań radnych Rady Gminy i Wójta z mieszkańcami Sołectwa;
 - 5) zgłaszanie wniosków do organów Gminy;
 - 6) współpracę z organizacjami pozarządowymi;
 - 7) organizowanie wspólnych prac na rzecz Sołectwa;
 - 8) inicjowanie i organizowanie imprez kulturalnych i sportowych.

§ 7.

1. Organami Sołectwa są:
 - 1) Zebranie Wiejskie, które jest organem uchwałodawczym Sołectwa,
 - 2) Sołtys, który jest organem wykonawczym Sołectwa.
2. Działalność Sołtysa wspomaga Rada Sołecka.
3. Sołtysa i członków Rady Sołeckiej wybiera się na okres pięciu lat, na wspólną kadencję, z zastrzeżeniem postanowień § 26 niniejszego Statutu.
4. Wspólna, pięcioletnia kadencja Sołtysa i członków Rady Sołeckiej rozpoczyna się od dnia podania przez komisję skrutacyjną wyników głosowania do publicznej wiadomości poprzez odczytanie na Zebraniu.
5. W przypadku konieczności przeprowadzenia wyborów uzupełniających, mandat Sołtysa i członków Rady Sołeckiej, uzyskany w wyborach uzupełniających, wygasa z upływem pięcioletniej wspólnej kadencji, o której mowa w ust. 4.
6. Sołtys nie może być członkiem Rady Sołeckiej.
7. Po upływie kadencji, Sołtys i Rada Sołecka pełnią swoje funkcje do czasu objęcia funkcji przez nowo wybranego Sołtysa i Radę Sołecką.
8. Zebranie Wiejskie może powoływać stale lub doraźne komisje oraz określać zakres ich działania i kompetencje.

§ 8.

Do zakresu zadań Zebrania Wiejskiego należy:

- 1) uchwalanie kierunków działania Sołectwa;
- 2) podejmowanie uchwał w sprawach Sołectwa, w tym uchwalanie zadań w ramach funduszu sołeckiego;
- 3) rozpatrywanie sprawozdania Sołtysa z wykonania zadań;
- 4) decydowanie o podejmowaniu współpracy z innymi jednostkami pomocniczymi oraz innymi podmiotami;
- 5) opiniowanie na wniosek Wójta projektów uchwał;
- 6) odwołanie lub przyjęcie rezygnacji Sołtysa, członków Rady Sołeckiej;
- 7) powoływanie stałych lub doraźnych komisji oraz określanie zakresu ich działania i kompetencji;

- 8) podejmowanie inicjatyw społecznych i gospodarczych we współpracy z organami Gminy;
- 9) podejmowanie uchwał w innych sprawach na wniosek Sołtysa, Rady Sołeckiej lub z własnej inicjatywy.

§ 9.

Do zakresu zadań Sołtysa należy:

- 1) zwoływanie Zebrania Wiejskiego w miarę potrzeb i przygotowywanie projektu porządku obrad;
- 2) przygotowywanie projektów uchwał Zebrania Wiejskiego;
- 3) wykonywanie uchwał Zebrania Wiejskiego;
- 4) realizowanie zadań wyznaczonych przez Zebranie Wiejskie;
- 5) reprezentowanie mieszkańców Sołectwa wobec organów Gminy;
- 6) opracowywanie i przedkładanie Zebraniu programu swojej pracy i projektu wniosku w ramach funduszu sołeckiego;
- 7) składanie na Zebraniu Wiejskim rocznego sprawozdania ze swej działalności;
- 8) zapewnienie sprawnego przepływu informacji pomiędzy organami i jednostkami organizacyjnymi Gminy, a mieszkańcami, między innymi poprzez umieszczanie na tablicy ogłoszeń istotnych informacji.
- 9) wspomaganie Rady Gminy i Wójta w realizacji podjętych zadań;
- 10) udział w zarządzaniu mieniem komunalnym powierzonym Sołectwu;
- 11) inicjowanie działań kształtujących postawy mieszkańców, a w szczególności: gotowości niesienia pomocy sąsiedzkiej, kultury współżycia społecznego mieszkańców, wzajemnego szacunku, kultywowania gospodarności, dyscypliny społecznej, poszanowania mienia;
- 12) organizowanie różnych form pomocy sąsiedzkiej, w tym kierowanie akcją pomocy w Sołectwie w razie wypadków losowych i klęsk żywiołowych, w szczególności poprzez wykonywanie zarządzeń Wójta;
- 13) występowanie z inicjatywą i uczestniczenie w przedsięwzięciach mających na celu organizowanie czasu wolnego dzieciom i młodzieży;
- 14) podejmowanie działań mających na celu umacnianie bezpieczeństwa i porządku publicznego;
- 15) wspieranie wszelkiej działalności na rzecz poprawy warunków bytowych, stanu ochrony przeciwpożarowej oraz bezpieczeństwa przeciwpowodziowego;
- 16) uczestnictwo w spotkaniach Sołtysów zwoływanych przez Wójta lub Radę Gminy;
- 17) organizowanie spotkań Radnych Gminy i Wójta z mieszkańcami Sołectwa;
- 18) prowadzenie dokumentacji Sołectwa i udostępnianie otrzymanych dokumentów.

§ 10.

1. Rada Sołecka składa się z 3 do 5 osób. Liczbę członków Rady ustala się na Zebraniu, na którym ma być dokonany wybór członków Rady Sołeckiej.
2. Posiedzenia Rady Sołeckiej zwołuje Sołtys.
3. Wnioski, opinie i uchwały Rady Sołeckiej zapadają zwykłą większością głosów, przy obecności co najmniej połowy jej składu.
4. Do zadań Rady Sołeckiej należy wspomaganie działalności Sołtysa i przyjmowanie wniosków mieszkańców dotyczących Sołectwa i jego funkcjonowania.

5. Rada Sołecka powinna brać czynny udział w pracach na rzecz Sołectwa, inicjować działania rozwiązujące problemy Sołectwa oraz na wniosek Sołtysa może wydawać opinie w sprawach dotyczących Sołectwa.
6. Sołtys nie jest związany opinią Rady Sołeckiej.

Rozdział 3. Zebranie Wiejskie

§ 11.

1. Zebranie Wiejskie zwołuje Sołtys:
 - 1) z własnej inicjatywy;
 - 2) z inicjatywy Rady Sołeckiej;
 - 3) na wniosek co najmniej 1/20 mieszkańców uprawnionych do głosowania na Zebraniu;
 - 4) na wniosek Wójta lub Rady Gminy.
2. Zebranie Wiejskie odbywa się w miarę potrzeb, jednak nie rzadziej niż raz w roku kalendarzowym.
3. Termin i miejsce Zebrania Wiejskiego ustala podmiot, który je zwołuje.
4. Jeżeli Sołtys nie zwoła Zebrania Wiejskiego w ciągu 7 dni od dnia złożenia wniosku przez podmioty, o których mowa w ust. 1 zebranie może zwołać Wójt w drodze zarządzenia.

§ 12.

1. W Zebraniu Wiejskim może uczestniczyć każdy.
2. Prawo do głosowania na Zebraniu Wiejskim mają stali mieszkańcy Sołectwa posiadający czynne prawo wyborcze do organów Gminy.
3. Zebranie Wiejskie uważa się za prawidłowo zwołane, gdy mieszkańcy Sołectwa zostali o nim powiadomieni w sposób zwyczajowo przyjęty w Sołectwie na co najmniej 7 dni przed terminem Zebrania. W sprawach niecierpiących zwłoki, Zebranie będzie prawidłowo zwołane również bez zachowania tego terminu.
4. W zawiadomieniu o Zebraniu Wiejskim podaje się miejsce, datę, godzinę i planowany porządek obrad. Zawiadomienie wywieszane jest na terenie Sołectwa, w szczególności na tablicach ogłoszeń.
5. Zebranie jest ważne bez względu na liczbę uczestniczących w nim osób.
6. Zebranie Wiejskie prowadzi Sołtys lub osoba wybrana spośród osób biorących udział w Zebraniu.
7. Jeżeli przedmiotem Zebrania jest sprawa dotycząca Sołtysa, nie może on przewodniczyć Zebraniu Wiejskiemu.
8. W przypadku zwołania Zebrania Wiejskiego przez Wójta, Zebranie otwiera i prowadzi Wójt lub osoba przez niego upoważniona.
9. Porządek obrad może być zmieniony lub uzupełniony na wniosek każdego uczestnika Zebrania.
10. Zmiany w porządku obrad wprowadza się zwykłą większością głosów w głosowaniu jawnym.

§ 13.

1. Uchwały Zebrania Wiejskiego zapadają zwykłą większością głosów, tzn. liczba głosów „za” musi być większa od liczby głosów „przeciw”.
2. Głosowanie odbywa się w sposób jawny. Zebranie może postanowić o przeprowadzeniu głosowania tajnego nad konkretną sprawą.
3. Uchwały Zebrania Wiejskiego podpisuje Sołtys, bądź osoba prowadząca zebranie, o której mowa w § 12 ust. 8.
4. Obrady Zebrania są protokołowane. Protokolanta wybiera Zebranie Wiejskie.
5. Protokół Zebrania Wiejskiego zawiera w szczególności:
 - 1) miejsce i datę Zebrania;
 - 2) porządek obrad;
 - 3) przebieg Zebrania Wiejskiego;
 - 4) przebieg głosowania z wyszczególnieniem głosów „za”, „przeciw” i „wstrzymujących się”;
 - 5) podpis osoby przewodniczącej Zebraniu i protokolanta;
 - 6) do protokołu winna być dołączona lista obecności, podjęte uchwały oraz wnioski.
6. Protokół z Zebrania Wiejskiego sporządza się w 2 jednobrzmiących egzemplarzach wraz z uchwałami, innymi rozstrzygnięciami oraz listą obecności w ciągu 14 dni od daty Zebrania. Jeden egzemplarz Sołtys przekazuje Wójtowi.

Rozdział 4.

Wybory Sołtysa i Rady Sołeckiej

§ 14.

1. Sołtys oraz członkowie Rady Sołeckiej wybierani są w głosowaniu tajnym, bezpośrednim, spośród nieograniczonej liczby kandydatów, przez stałych mieszkańców Sołectwa posiadających czynne prawo wyborcze do organów Gminy.
2. Zebranie w sprawie wyborów Sołtysa i członków Rady Sołeckiej zarządza Wójt. W tym celu określa miejsce, dzień i godzinę Zebrania Wiejskiego oraz wyznacza przewodniczącego Zebrania.
3. Porządek obrad Zebrania w sprawie wyborów powinien zawierać w szczególności:
 - 1) powołanie komisji skrutacyjnej;
 - 2) zgłoszenie kandydatów na Sołtysa i członków Rady Sołeckiej;
 - 3) przeprowadzenie tajnego głosowania;
 - 4) ogłoszenie wyników.
4. Wybory Sołtysa i członków Rady Sołeckiej przeprowadza komisja skrutacyjna w składzie trzyosobowym, wybrana spośród uczestników Zebrania. Komisja wyłania spośród siebie przewodniczącego.
5. Członkiem komisji skrutacyjnej nie może być osoba kandydująca na Sołtysa lub do Rady Sołeckiej.
6. Do zadań komisji skrutacyjnej należy przedstawienie trybu przeprowadzenia wyborów, przyjęcie zgłoszeń kandydatów, przeprowadzenie głosowania, ustalenie i ogłoszenie wyników wyborów oraz sporządzenie protokołu. Protokół podpisują wszyscy członkowie komisji.

7. Przygotowanie warunków organizacyjnych do przeprowadzenia tajnego głosowania zapewnia Wójt.

§ 15.

1. W pierwszej kolejności należy przeprowadzić zgłoszenie kandydatów i głosowanie dla dokonania wyboru Sołtysa.
2. W drugiej kolejności należy ustalić w głosowaniu jawnym liczbę członków Rady Sołeckiej.
3. W trzeciej kolejności należy przeprowadzić zgłoszenie kandydatów i głosowanie dla dokonania wyboru członków Rady Sołeckiej.
4. Wybory Sołtysa i członków Rady Sołeckiej przeprowadza się, jeżeli zgłoszono co najmniej jednego kandydata do pełnienia funkcji Sołtysa i co najmniej liczbę kandydatów do Rady Sołeckiej ustaloną przez Zebranie zgodnie z ust. 2.
5. Wyboru Sołtysa i członków Rady Sołeckiej dokonuje się w głosowaniu tajnym i bezpośrednim na kartach do głosowania przygotowanych przez komisję skrutacyjną.
6. W wyborach na Sołtysa głosować można najwyżej na 1 kandydata, stawiając znak „x” w kratce z lewej strony obok nazwiska kandydata. Postawienie znaku „x” w więcej niż jednej kratce lub nie postawienie znaku „x” w żadnej kratce powoduje nieważność głosu.
7. W wyborach członków Rady Sołeckiej głosować można na liczbę kandydatów nie większą niż ustalona przez Zebranie, stawiając znak „x” w kratce z lewej strony obok nazwisk kandydatów. Postawienie większej liczby znaków „x” lub nie postawienie znaku „x” w żadnej kratce powoduje nieważność głosu.
8. Nieważne są głosy oddane na kartach całkowicie przedartych, innych niż przygotowane przez komisję skrutacyjną oraz wypełnionych niezgodnie z ustalonymi zasadami. Dopiski na karcie umieszczone poza kratką nie wpływają na ważność oddanego na niej głosu.
9. Za wybranych uważa się kandydatów, którzy uzyskali największą liczbę głosów ważnych.
10. W przypadku jednakowej liczby głosów uniemożliwiającej objęcie funkcji przez jednego kandydata przeprowadza się ponowne głosowanie spośród kandydatów, którzy otrzymali jednakową liczbę głosów.
11. W przypadku głosowania na jednego kandydata do pełnienia funkcji Sołtysa, kandydat zostaje wybrany, gdy liczba głosów „za” jest większa niż liczba głosów „przeciw”.
12. Protesty wyborcze mieszkańcy Sołectwa mogą składać do Wójta w terminie 7 dni od dnia wyborów. Wójt rozpatruje je w ciągu 7 dni od dnia doręczenia.
13. Wójt pozostawia bez rozpatrzenia protest wniesiony po terminie lub wniesiony przez osobę nieuprawnioną.
14. Po rozpatrzeniu protestu Wójt:
 - 1) oddala protest, jeżeli jest on bezzasadny albo jeżeli podniesione w nim okoliczności nie miały wpływu na wynik wyborów;
 - 2) uwzględnia protest i zarządza powtórzenie wyborów, jeżeli podniesione w nim okoliczności potwierdziły się i miały wpływ na wynik wyborów.

Rozdział 5.

Odwołanie Sołtysa i członków Rady Sołeckiej

§ 16.

1. Wygaśnięcie mandatu Sołtysa lub członka Rady Sołeckiej następuje na skutek:
 - 1) złożenia pisemnej rezygnacji z pełnionej funkcji złożonej na ręce Wójta;
 - 2) pozbawienia praw publicznych, czynnego prawa wyborczego do organów gminy oraz ubezwłasnowolnienia na podstawie prawomocnego wyroku sądu;
 - 3) śmierci;
 - 4) odwołania.
2. Informację o wygaśnięciu mandatu Sołtysa i członków Rady Sołeckiej podaje do publicznej wiadomości Wójt.
3. W przypadku wygaśnięcia mandatu Sołtysa, na skutek zdarzeń wskazanych w ust. 1 do czasu przeprowadzenia wyborów uzupełniających, funkcję Sołtysa pełni osoba wyznaczona przez Wójta spośród członków Rady Sołeckiej.

§ 17.

1. Sołtys i każdy członek Rady Sołeckiej mogą być odwołani przed upływem kadencji.
2. Odwołanie Sołtysa lub członka Rady Sołeckiej następuje z inicjatywy:
 - 1) 1/10 mieszkańców Sołectwa posiadających prawo wybierania zgłoszonej w formie pisemnego wniosku z listą podpisów osób popierających,
 - 2) Wójta.
3. Wnioski o odwołanie Sołtysa lub poszczególnych członków Rady Sołeckiej składa się do Wójta.
4. Wniosek zawiera uzasadnienie, podpis osoby składającej oraz następujące dane osób popierających wniosek:
 - a) liczbę porządkową,
 - b) imię i nazwisko mieszkańca Sołectwa,
 - c) adres zamieszkania,
 - d) podpis.

§ 18.

1. Zebranie w celu odwołania Sołtysa lub członka Rady Sołeckiej zwołuje Wójt, w terminie 30 dni od wpłynięcia wniosku, ustalając miejsce, dzień i godzinę zebrania.
2. Odwołanie następuje na Zebraniu w głosowaniu tajnym, zwykłą większością głosów, po przednim jego wysłuchaniu.
3. Uzupełnienia składu Rady Sołeckiej, poprzez wybory w trybie § 20 dokonuje się na tym samym Zebraniu, które zostało zwołane w celu odwołania członka Rady.
4. Wybory uzupełniające na Sołtysa przeprowadza się w sposób określony w § 19.
5. Wyborów przedterminowych i uzupełniających na Sołtysa nie przeprowadza się, jeżeli do końca kadencji pozostało mniej niż 6 miesięcy.
6. Wydatki związane z przygotowaniem i przeprowadzeniem wyborów pokrywane są z budżetu Gminy.

§ 19.

1. W przypadku konieczności przeprowadzenia wyborów Sołtysa przed upływem kadencji, z zastrzeżeniem § 18. ust. 5, Wójt niezwłocznie zarządza wybory uzupełniające.
2. Do przeprowadzenia wyborów uzupełniających, o których mowa w ust. 1 stosuje się odpowiednio przepisy od § 14 do § 15 Statutu.
3. Po przeprowadzeniu wyborów uzupełniających na Sołtysa, komisja skrutacyjna niezwłocznie podaje do publicznej wiadomości imię i nazwisko nowo wybranego Sołtysa, sporządza protokół z przebiegu głosowania, który przewodniczący komisji przekazuje Wójtowi.

§ 20.

1. Wybory uzupełniające do Rady Sołeckiej przeprowadza się na najbliższym Zebraniu zwołanym po stwierdzeniu wygaśnięcia mandatu członka Rady, spośród nieograniczonej liczby kandydatów obecnych na zebraniu, mających bierne prawo wyborcze i zgłoszonych ustnie za ich zgodą, w głosowaniu tajnym, oraz w trybie określonym poniżej.
2. Do przeprowadzenia wyborów uzupełniających, o których mowa w ust. 1 stosuje się odpowiednio przepisy od § 14 do § 15 Statutu.
3. Do przeprowadzenia wyborów, o których mowa w ust. 1 powołuje się komisję skrutacyjną w składzie 3 członków wybranych spośród osób obecnych na Zebraniu, posiadających prawo wybierania.
4. Członkiem komisji skrutacyjnej nie może być osoba kandydująca na członka Rady Sołeckiej.
5. Wybór członków komisji odbywa się w głosowaniu jawnym.
6. Członkami komisji zostają kandydaci, którzy uzyskali kolejno największą liczbę głosów.
7. Komisja wybiera spośród swojego składu przewodniczącego komisji skrutacyjnej.
8. Komisja skrutacyjna rozdaje przez siebie karty do głosowania z widocznymi na niej nazwiskami kandydatów – wyborcom według listy obecności osób biorących udział w Zebraniu.
9. Niezwłocznie, po przeprowadzeniu wyborów uzupełniających, komisja skrutacyjna sporządza protokół i odczytuje wynik głosowania.
10. Protokół z przebiegu głosowania przewodniczący komisji skrutacyjnej niezwłocznie przekazuje Wójtowi.
11. W sprawach nieuregulowanych stosuje się przepisy odnoszące się do wyborów przeprowadzanych w trybie zwykłym na wspólną, pięcioletnią kadencję.

Rozdział 6.

Gospodarka finansowa i zarządzanie mieniem gminnym

§ 21.

1. Sołectwo prowadzi gospodarkę finansową w ramach budżetu Gminy.
2. O wyodrębnieniu w budżecie Gminy funduszu sołeckiego decyduje Rada Gminy odrębną uchwałą.
3. Wysokość funduszu sołeckiego oraz zasady gospodarowania tym funduszem określa ustawa o funduszu sołeckim.
4. Zasady przekazywania środków budżetowych nie objętych funduszem sołeckim na realizację zadań przez Sołectwo określa odrębna uchwała Rady Gminy.

§ 22.

1. W celu realizacji zadań Sołectwo zarządza i korzysta z mienia komunalnego przekazanego mu do korzystania przez Gminę na zasadach określonych uchwałą Rady Gminy.
2. Sołectwo zobowiązane jest do dbałości o przekazane mienie i rozliczenia się z niego.

Rozdział 7. Nadzór i kontrola nad działalnością organów Sołectwa

§ 23.

1. Nadzór oraz kontrola działalności organów Sołectwa sprawowane są na podstawie kryterium zgodności z przepisami prawa, celowości, rzetelności i gospodarności.
2. Organami nadzoru i kontroli działalności organów Sołectwa jest Wójt i Rada Gminy.
3. Funkcję, o której mowa w ust. 2, Rada Gminy realizuje poprzez działania własne lub wyznaczonych komisji, w tym komisji rewizyjnej.
4. Organy, o których mowa w ust. 2, mają prawo żądać informacji, danych i wyjaśnień dotyczących funkcjonowania Sołectwa niezbędnych do wykonywania przysługujących im uprawnień nadzorczych i kontrolnych.
5. Przepisy dotyczące zasad i trybu kontroli określone w Statucie Gminy stosuje się odpowiednio.

§ 24.

Uchwały Zebrania Wiejskiego sprzeczne z prawem są nieważne.

§ 25.

1. Skargi na działalność organów Sołectwa rozpoznaje Wójt w terminie 30 dni od dnia doręczenia skargi.
2. W celu rozpoznania skargi Wójt może przeprowadzić postępowanie wyjaśniające.

Rozdział 8. Postanowienia końcowe

§ 26.

Postanowienie § 7 ust. 3 niniejszego Statutu stosuje się do osób, uzyskujących mandat w wyborach przeprowadzanych po roku 2022 na wspólną, pięcioletnią kadencję.

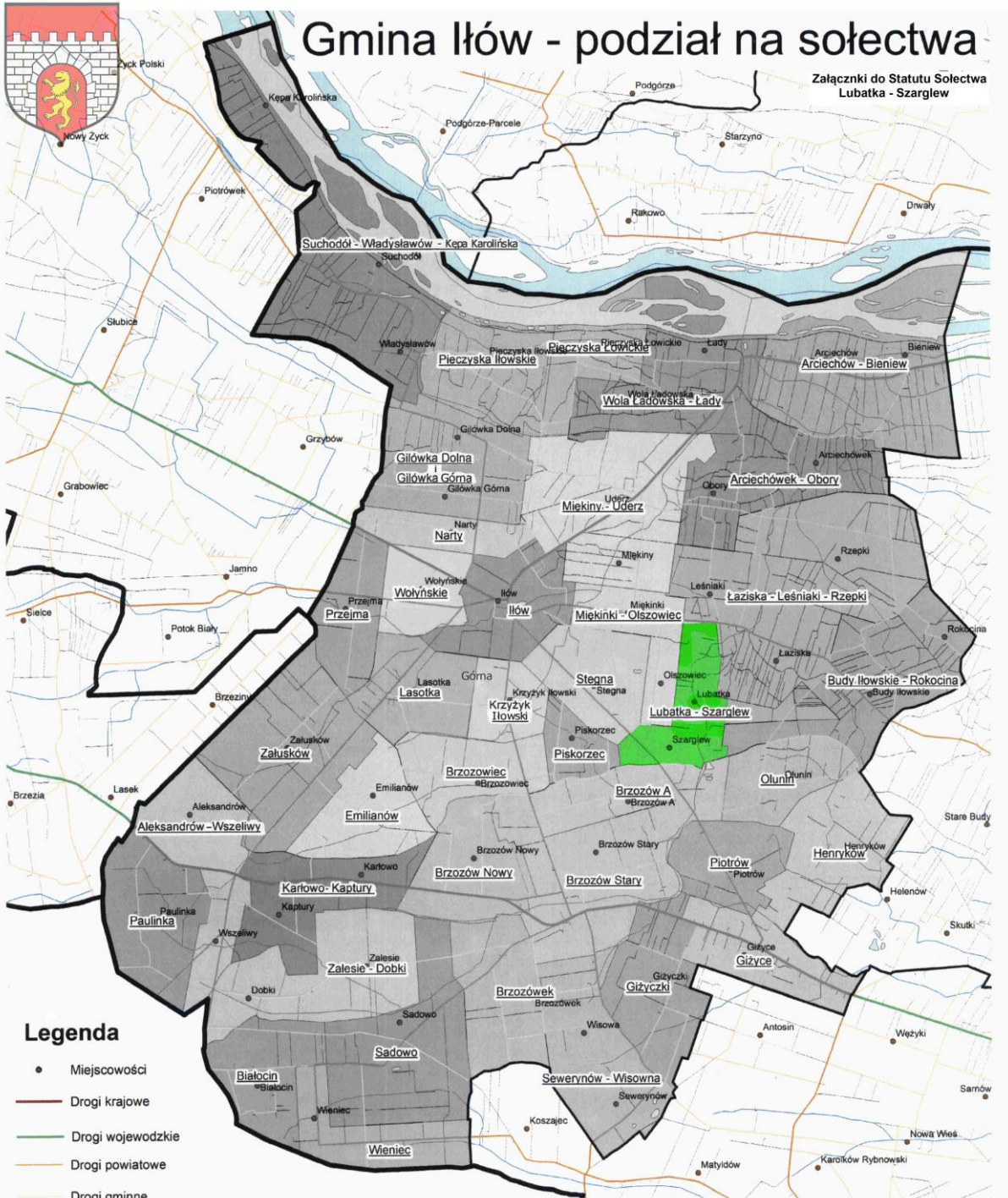
§ 27.

Zmiany postanowień Statutu dokonuje się w trybie właściwym dla jego uchwalenia.



Gmina Iłów - podział na sołectwa

Załączniki do Statutu Sołectwa
Lubatka - Szarglew



Legenda

- Miejscowości
- Drogi krajowe
- Drogi wojewodzkie
- Drogi powiatowe
- Drogi gminne
- Drogi pozostałe
- Rzeki
- Obszar sołectwa