

*Dobry początek to połowa dzieła*  
PLATON

*Gmina Iłów*

*Strategia Rozwoju*

## STRATEGIA ROZWOJU GMINY IŁÓW

opracowana została przez *zespół wolontariuszy - liderów społeczności gminy*  
(lista tych osób została zamieszczona na końcu opracowania)

## MODERATORAMI I PROWADZĄCYMI PROCES BUDOWANIA STRATEGII

byli *eksperti Małopolskiego Stowarzyszenia Doradztwa Rolniczego:*

Katarzyna Boczek (z Fundacji 4H w Polsce)

Józef Kania i Krystyna Vinogradnik (z Akademii Rolniczej w Krakowie)

## Spis treści

<b>W</b> prowadzenie	3
<b>Ch</b> arakterystyka gminy Iłów	5
<b>A</b> naliza SWOT	39
<b>C</b> ele strategiczne gminy	42
<b>W</b> izja gminy	44
<b>M</b> isja	44
<b>P</b> lan osiągnięcia celów strategicznych:	45
<b>K</b> reowanie nowych miejsc pracy	49
<b>D</b> oskonalenie infrastruktury technicznej	55
<b>R</b> ozwój oświaty, kultury i opieki społecznej	61
<b>A</b> ktywna ochrona środowiska	70
<b>R</b> ozwój rekreacji i sportu	76
<b>P</b> odsumowanie	81
<b>L</b> ista liderów uczestniczących w opracowywaniu strategii rozwoju gminy	82

**Fundacja 4H w Polsce**  
**ul. Wspólna 30 p.547, 00-930 Warszawa**  
**tel/fax: (22) 6232255, e-mail: 4hpoland@com.pl**

**Małopolskie Stowarzyszenie Doradztwa Rolniczego**  
**zs. w Akademii Rolniczej w Krakowie**  
**ul. Czysta 21, 31-121 Kraków**  
**tel. (12) 6343190, fax (12) 6331561,**  
**e-mail: rukania@kinga.cyf-kr.edu.pl**

## **Ważniejsze informacje o gminie Iłów**

**Położenie:** gmina leży w województwie mazowieckim, między Sochaczewem i Płockiem, nad lewym brzegiem Wisły; na terenie gminy znajdują się parki krajobrazowe, rezerваты przyrody, uroczyska leśne, kępy wiślane;

**Skład gminy:** 56 wsi, 40 sołectw

**Obszar gminy:** 128,5 km<sup>2</sup>

**Ludność:** 6 900 osób

**Infrastruktura:** wodociąg, telefony;

**Komunikacja zbiorowa:** PKS

**Szkolnictwo:** 4 szkoły podstawowe, 1 gimnazjum, Zasadnicza Szkoła Ogrodnicza,  
1 Ośrodek Szkolno-Wychowawczy;

**Przedsiębiorczość:** 347 zarejestrowanych podmiotów gospodarczych;

**Charakter gminy:** rolniczy

**Pierwsze wzmianki historyczne:** XIII w.

**Gazeta lokalna:** „Echo Iłowa”

### **Siedziba Urzędu Gminy:**

ul. Płocka 2, 09-535 Iłów

tel. (24) 2774136 fax (24) 2774222;

e-mail: [ilow@ug.pl](mailto:ilow@ug.pl) adres InterNet: [www.ilow.ug.pl](http://www.ilow.ug.pl)

## CHARAKTERYSTYKA GMINY

### Rys historyczny

Iłów położony jest na terenie historycznej dzielnicy Polski, Mazowsza, w rejonie grodu Płocka. W X wieku Płock był jedną ze stolic państwa polskiego, ale w późniejszym okresie po rozbiciu dzielnicowym nie należał jednak do Królestwa Polskiego, trafił nawet pod zwierzchnictwo czeskich Luksemburgów. Dopiero w 1495 r. województwo płockie wróciło do Polski.

Pierwsze wzmianki historyczne o terenach obecnej gminy dotyczą jedynie Iłowa. W 1224 r. książę Mazowiecki Konrad darował Iłów Cystersom Sulejowskim. Potem miejscowość przeszła w ręce księcia Siemowita I. W 1506 r. Iłów znalazł się w rękach rodziny Radzanowskich. Wtedy to uzyskał prawa miejskie (przywilej od króla Aleksandra na założenie miasta na prawie chełmińskim) oraz zgodę na odbywanie czterech jarmarków rocznie i jednego targu tygodniowo. Z okresu rozkwitu miasta zachowały się zabytkowe kamieniczki przy rynku.

W okresie II wojny światowej w okolicach Iłowa toczyły się zacięte walki i koncentrowały się oddziały armii “Poznań” i “Pomorze” w czasie odwrotu w kierunku Puszczy Kampinoskiej i Warszawy, po przegranej walce w “Bitwie nad Bzurą”.

### Położenie geograficzne i warunki przyrodnicze

Gmina Iłów położona jest w odległości 40 km od Płocka, ok. 80 km od Warszawy i Łodzi. Administracyjnie należy do powiatu Sochaczew w województwie Mazowieckim. Jest to gmina typowo rolnicza.

Teren gminy obejmuje 56 wsi zlokalizowanych na powierzchni 128,5 km<sup>2</sup>. Podzielony jest na 40 sołectw zamieszkałych przez 6 661 mieszkańców (1998 r.).

Gmina Iłów leży na obszarze Niziny Środkowo–Mazowieckiej. Część południowa należy do Równiny Kutnowskiej i jest elementem Wyżyny Gąbińskiej. Część wschodnia od Iłowa do Bzury nosi nazwę doliny Arciechowskiej. Z kolei część północna gminy wchodzi w skład Kotliny Warszawskiej i jest to Dolina Iłowsko–Dobrzykowska rozciągająca się na 1/4 powierzchni gminy. Północną granicę stanowi rzeka Wisła. Ukształtowanie terenu ściśle wiąże się z rzeką. Dno doliny leży na wysokości 61,1 m n.p.m. a najwyższe wzniesienie ma 105 m n.p.m. i znajduje się na terenie wsi Sadowo. Dla porównania na terenie nizin środkowopolskich przeważają wysokości 50-150 m n.p.m.

Na obszarze gminy występują też ukształtowane przez wodę 4 stopnie terasowe. Tereny zlokalizowane wzdłuż brzegu to tereny zalewowe, a oddzielone od koryta wałem przeciwpowodziowym. Charakterystycznym elementem krajobrazu w korycie rzeki są piaszczyste łachy wyniesione ponad powierzchnię wody. Wielkość ich i wyniesienie zmienia się wraz z poziomem wody. Ich wysokość względna dochodzi do 2 m przy średnim stanie wody. Wzdłuż koryta

możemy zaobserwować pola piasków, wydmy wyniesione w postaci wałów i zagłębienia deflacyjne podmokłe i zabagnione. Na odcinku Wisły przylegającym do gminy utworzone są faunistyczne rezerваты przyrody: Kępa Rakowiecka o powierzchni 120 ha, Kępa Antonińska o pow. 475 ha, i Wyspy Zakrzewskie o pow. 310 ha.

Wielka różnorodność gatunkowa ptaków zamieszkujących międzywale odcinka Wisły wynika ze znacznego zróżnicowania środowisk doliny największej polskiej rzeki, jeszcze nie uregulowanej, w dużej mierze nie zmienionej ludzką działalnością. Wyspy w różnym stadium rozwoju i udziale roślinności: od piaszczystych ławic, często zmieniających swoje położenie w nurcie rzeki, aż do stałych wieloletnich wysp porośniętych wysoką wikliną, a niekiedy nawet starymi drzewami są miejscem gnieźdzenia się blisko 200 gatunków ptaków. Obok pospolitych gatunków spotkać można tu ginące gatunki roślin i zwierząt zamieszczone w Polskich Czerwonych Księgach m.in. bielika, kormorana czarnego, pustuleczkę, sieweczkę obroźną, sokoła wędrownego, bobra europejskiego, wydrę i inne.

## **Lasy**

Lesistość gminy jest niewielka i stanowi zaledwie 9% całego obszaru. Większość lasów leży w części północno-wschodniej. Północna część gminy przylegająca do Wisły stanowi obszar chronionego krajobrazu i jest otuliną Gostynińsko-Włocławskiego Parku Krajobrazowego z drugiej zaś strony jest przedpołem Puszczy Kampinoskiej. Do zwartych dużych kompleksów leśnych należy zaliczyć uroczysko Rzepki, gdzie w wydzielonym rezerwacie występuje m.in. siedlisko bociana czarnego, oraz uroczysko Gilówka i Załusków. Tu występują najstarsze drzewostany. Na terenie uroczyska Rzepki można spotkać drzewa w wieku 80-100 lat, a na terenie uroczyska Gilówka w wieku 40-100 lat. Są to lasy państwowe i należą do nadleśnictwa Łąck. Lasy prywatne występują w mniejszych kompleksach i są znacznie rozproszone. W części południowo-zachodniej występują głównie bory mieszane świeże, lasy mieszane świeże i lasy świeże. Najczęściej spotkać tam można dęby, graby, buki, brzozy, osiki i jawory. Bujnie rośnie podszyt i runo leśne. Z kolei w części północno-wschodniej występuje bór świeży, gdzie rośnie sosna i brzoza oraz olsy. Olsy występują głównie na glebach podmokłych i bagiennych. Porastają je przede wszystkim olchy. Spotyka się tam też jesiony i brzozy. Na obszarach piasków wydmowych występują bory suche ubogie w roślinność. Na terenach zalewowych Wisły występują lasy łęgowe.

## **Warunki hydrograficzne**

Rozwój fauny i flory jest w dużym stopniu zależny od warunków wodnych. Teren gminy charakteryzuje się zmiennymi warunkami wodnymi. Nadmiarem wód w części północnej i niedoborem w południowej. Główny ciek gminy to rzeka Wisła, której koryto ma szerokość od 0,5 do 1,5 km. Poziom wody zmienia się w zależności od pory roku, ilości opadów i stanów wody w Wiśle Górnej i waha się od 2,8 do 6 m. Następną największą rzeką przepływającą przez teren gminy jest Jeżówka. Jest to mały ciek, na całym odcinku (zachodnia i środkowa część gminy) ma postać rowu.

Oprócz wód płynących występują tu też naturalne wody stojące – starorzecza i będące wynikiem działalności człowieka glinianki, zbiorniki poeksploatacyjne oraz stawy (w parku w Giżycach, Załuskowie, Ostrowcach i Brzozowie Starym). Na całym obszarze gminy jest duża sieć rowów melioracyjnych.

Północna część gminy może być zagrożona powodzią. Stan pogotowia jest ogłaszany, gdy stan wody Wisły w Wyszogrodzie osiąga poziom 5,00 m, a w Kępie Polskiej 4,20 m i ma tendencję wzrostową. Alarm przeciwpowodziowy jest ogłaszany, gdy stan wody w Wiśle osiągnie 5,50 m, a w Kępie Polskiej 4,50 m i ma tendencję wzrostową.

### **Warunki bioklimatyczne**

Podobnie jak całe Mazowsze, teren ten wyróżnia się niskimi opadami, jednymi z najniższych na terenie Polski – 478 mm w skali rocznej, (dla porównania średnie opady na Mazowszu wahają się od 500 mm na zachodzie do 600 mm na wschodzie). Średnie temperatury wynoszą w styczniu -4°C i lipcu 18-19 °C. Na terenach niskich oraz w dolinie Wisły istnieje tendencja do zalegania chłodnych mas powietrza. Na wyższych terenach, gdzie poziom wód gruntowych zalega głębiej niż 2 m średnie temperatury są wyższe. Średnia wilgotność wynosi 79%. Wisła stanowi naturalny korytarz wentylacyjny, dlatego gmina należy do terenów dobrze przewietrzanych, chociaż występuje tu mało wiatrów silnych i bardzo silnych.

### **Budowa geologiczna**

Rozróżniamy tu różne formy powstałe w czwartorzędzie: od strony południowej i południowo-zachodniej – gliny zwałowe, od strony północnej i północno-wschodniej ropy i mułki zastoiskowe, żwiry i piaski rzeczne. W pradolinie Wisły występują ropy i piaski, a także osady organiczne takie, jak torfy i mułki rzeczne. W gminie nie stwierdzono obecności cennych surowców mineralnych. Występują tu głównie surowce ilaste i okruchowe. Stopień rozpoznania surowców jest niewielki. Udokumentowano jedno złożo surowca ilastego w rejonie Krzyżyk Iłowski. W złożu tym występują ropy warstwowe barwy szarej i szaro-brązowej. Udokumentowane zasoby w złożu wynoszą 6 140 tys. m<sup>3</sup>. Z surowców okruchowych najczęściej eksploatowane są piaski akumulacji rzecznej oraz piaski wydymowe.

### **Gleby**

Na terenie gminy można wyodrębnić dwa rejony zróżnicowane pod względem gleb. Jeden gdzie dominują gleby żytnio-ziemniaczane lub rzadziej zbożowo-pastewne oraz żytnio-lubinowe wytworzone najczęściej z piasków. Są to gleby głównie klasy V, VI i VIz. Tereny te występują na północny zachód od linii przebiegającej od wsi Wołyńskie, dalej przez Iłów, równoległe do drogi Iłów - Łaziska w odległości od 0,5 do 1,5 km od niej. Gleby klasy III i IV występują jedynie na północy, nad samą Wisłą, w okolicach Kępy Karolińskiej, Suchodołu, na terenie Woli Ładowskiej, Arciechówka i Bieniewa. Duży procent powierzchni zajmują tutaj użytki zielone i lasy. Użytki zielone występują głównie w dolinach i zagłębieniach terenu, na madach, glebach mułowo-torfowych, torfowych, murszowych i czerwonych. Są to użytki słabej i bardzo słabej jakości. Użytki zielone klasy IV występują na znacznie mniejszej powierzchni. W części położonej na południowy zachód od omawianej linii występują gleby brunatne i bielcowe pszenne dobre i pszenno-żytnie w klasie IIIa - IIIb, rzadziej czarne ziemie. Są to gleby z glin lekkich, średnich lub ciężkich, często spiaszczonych od powierzchni.

Obok nich znaczący teren zajmują gleby brunatne i bielcowe, rzadziej występują czarne ziemie żytnio-ziemniaczane dobre o klasach bonitacyjnych IVa - IVb o nieco lżejszym składzie mechanicznym. Są to gleby wytworzone najczęściej z piasków gliniastych, lekkich, czasami pylastych, zalegających na glinach lekkich lub średnich, ropy albo piaskach słabo gliniastych, rzadziej na piaskach luźnych.



Miejscami występują niewielkie obszary gleb brunatnych żytnio-ziemniaczanych słabych, wytworzonych z piasków słabo gliniastych, średnio i głęboko zalegających na glinie lekkiej oraz czarnych ziem zbożowo-pastewnych słabych wytworzonych z płytkich piasków gliniastych lekkich zalegających na piasku słabo gliniastym. Są to gleby zaliczane do klasy IVb.

Na małej powierzchni występują także gleby zbożowo-pastewne mocne wytworzone najczęściej z glin lub glin płytko zalegających na łąkach, charakteryzujące się wysoką zawartością składników pokarmowych i potencjalnie wysoką żyznością lecz okresowo wadliwymi stosunkami wodnymi.

Najlepsze gleby omawianego obszaru to czarne ziemie pszenne bardzo dobre klasy II. Są wytworzone z glin ciężkich lub średnich czasami zalegających na łąkach. Mają bardzo korzystne warunki wodne i powietrzne, wyróżniają się wysoką żyznością i są łatwe w uprawie.

**Tabela 1. Udział poszczególnych klas gruntów ornych i użytków zielonych według klas bonitacyjnych, [dane UG Hów stan na 1.01.1999]**

Lp.	Grunty orne			Użytki zielone		
	Klasa bonitacji	ha	%	Klasa bonitacji	ha	%
1.	I	0	0	I	0	0
2.	II	11	0,1	II	0	0
3.	IIIa	350	4,4	III	74	7,4
4.	IIIb	1 062	13,4			
5.	IVa	2 802	35,3	IV	277	27,6
6.	IVb	926	11,7			
7.	V	1 639	20,7	V	446	44,5
8.	VI	1 056	13,3	VI	203	20,3
9.	VIz	90	1,1	VIz	2	0,2
	Razem	<b>7 936</b>	100,0	Razem	<b>1 002</b>	100,0

Podsumowując należy stwierdzić, że tereny gminy Hów mają korzystne warunki glebowe. Obszary łąk i pastwisk (głównie w części północnej) nadają się do prowadzenia hodowli bydła, a tereny południowe pod uprawę, szczególnie owoców i warzyw.

### Ludność gminy

Gmina Hów według stanu na 31 XII 1998 roku, liczyła ogółem 6 661 osób, w tym 3341 kobiet. Na 100 mężczyzn w gminie przypadało 107,8 kobiet. Udział ludności gminy w ogólnej liczbie ludności województwa mazowieckiego wynosił 0,13% (7,84% w ogólnej liczbie ludności powiatu sochaczewskiego). Ludność gminy zamieszkuje na terenie 40 sołectw. Są to następujące sołectwa:

1. Arciechów – Bieniew
2. Arciechówek – Obory
3. Aleksandrów – Wszeliwy
4. Budy Iłowskie – Rokocina
5. Białocin
6. Brzozów A
7. Brzozów Nowy
8. Brzozów Stary
9. Brzozówek
10. Brzozowiec
11. Emilianów
12. Gilówka Dolna i Górna
13. Giżyce
14. Giżyczki
15. Henryków
16. Iłów
17. Kaptury – Karłowo
18. Krzyżyk Iłowski
19. Lasotka
20. Lubatka – Szarglew
21. Łaziska – Leśniaki - Rzepki
22. Miękiny - Uderz
23. Miękinki – Olszowiec
24. Narty
25. Olunin
26. Pieczyska Iłowskie
27. Pieczyska Łowickie
28. Przejma
29. Piotrów
30. Paulinka
31. Piskorzec
32. Suchdół – Władysławów–Kępa Karolińska
33. Stegna
34. Sewerynów

- 35. Sadowo
- 36. Wołyńskie
- 37. Wola Ładowska – Łady
- 38. Wieniec
- 39. Załusków
- 40. Zalesie - Dobki

Szczegóły dotyczące liczby ludności gminy w poszczególnych latach przedstawia tabela 2. Z zamieszczonych w niej danych wynika, że począwszy od roku 1995 zmniejsza się liczba ludności w gminie (zarówno mężczyzn i kobiet). Zbliżający się niż demograficzny w najbliższych latach w Polsce może pogłębić jeszcze tę tendencję. Ma to znaczenie przy planowaniu tworzenia nowych miejsc pracy.

**Tabela 2. Ludność gminy w latach 1995–1998 [według GUS]**

Lata	1995	1996	1997	1998
Liczba ludności ogółem	6 687	6 721	6 699	6 661
w tym: mężczyźni	3 330	3 361	3 349	3 320
kobiet	3 357	3 360	3 350	3 341

Gęstość zaludnienia na obszarze gminy w 1998 r. wynosiła 54,7 osób/1km<sup>2</sup>. Dla porównania gęstość zaludnienia w województwie mazowieckim wynosi 142,3 osób/1km<sup>2</sup> (w Polsce 124). Przyrost naturalny mierzony w liczbach bezwzględnych był dodatni i wynosił 10 osób (urodzeń 78, zgonów 68). Zawarto natomiast 36 małżeństw.

Ruch naturalny ludności w przeliczeniu na 1000 mieszkańców w 1998 roku kształtował się następująco: małżeństw zawarto 5,3; urodzeń żywych było 11,7; zgonów 10,2; wskaźnik przyrostu naturalnego w 1998 wynosił 1,5/1000 ludności. W województwie mazowieckim, wskaźniki te wynoszą odpowiednio: urodzenia żywe 9,77 zgony 10,60 przyrost naturalny -0,83.

Szczegóły dotyczące liczby ludności w rozbiciu na grupy wiekowe przedstawia tabela 3 oraz ryc. 1.

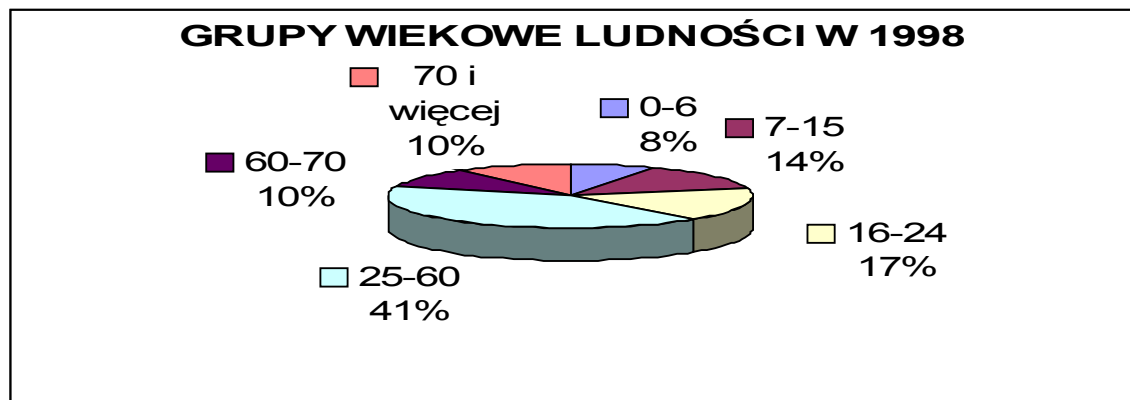
Z danych zawartych w tabeli wynika, że ludność w wieku do 15 lat stanowi 22%. Mężczyźni w wieku powyżej 65 lat stanowią 6,2%, natomiast kobiety w wieku powyżej 60 lat 12,6%.

W strukturze ludności gminy Iłów najniższy odsetek stanowi grupa ludności w wieku 20-24 lat (8,2%).

**Tabela 3. Ludność gminy w rozbiu na płeć i grupy wiekowe**  
[stan w dniu 31.12.1998, dane UG Ilów]

Lp.	Liczba ludności według kategorii wiekowych	Ogółem	Kobiety	Mężczyźni
1.	Liczba mieszkańców ogółem	6 509	3 377	3 132
2.	w tym w wieku 0 – 2 lat	161	82	79
3.	3 – 6 lat	331	168	163
4.	7 – 15 lat	881	432	449
5.	16 – 19 lat	562	294	268
6.	20 – 24 lat	536	273	263
7.	25 – 39 lat	1 234	605	629
8.	40 – 59 lat	1 493	758	753
9.	60 – 64 lat	332	191	141
10.	65 – 69 lat	303	179	124
11.	70 – 79 lat	514	306	208
12.	powyżej 80 lat	162	89	73

**Ryc. 1. Ludność gminy według grup wieku [1998]**



Gmina Iłów obejmuje powierzchnię 121,69 km<sup>2</sup>, co stanowi 16,64% obszaru powiatu i 0,34% obszaru województwa. Największą powierzchnię zajmuje Suchodół–Władysławów –Kępa Karolińska (9,04 km<sup>2</sup>), potem Arciechów–Bieniew (7,01 km<sup>2</sup>), a ostatnie Piskorzec 0,95 km<sup>2</sup>).

Średnia gęstość zaludnienia mieszkańców na 1 km<sup>2</sup> wynosi 55. Największą gęstością zaludnienia charakteryzują się wsie: Iłów – 270 osoby na km<sup>2</sup>, Giżyce (150), Brzozów Stary (119). Najniższy zaś wskaźnik przypada na: Pieczyśka Iłowskie (10), Arciechów– Obory (19), Arciechów – Bieniew – 19, Lubatka – Szarglew - 29. Liczbę ludności w poszczególnych miejscowościach przedstawia tabela 4.

**Tabela 4. Liczba mieszkańców i ich rozmieszczenie [dane UG Iłów]**

Lp	Miejscowość	Powierzchnia [km <sup>2</sup> ]	Liczba mieszkańców	Ludność na km <sup>2</sup>	Lokata według	
					Pow. km <sup>2</sup>	ludność/ km <sup>2</sup>
1.	Aleksandrów – Wszeliwy	2,26	182	80,53	27	5
2.	Arciechów – Bieniew	7,01	135	19,25	2	38
3.	Arciechówek– Obory	3,62	69	19,06	10	39
4.	Białocin	2,32	112	48,27	23	23
5.	Brzozowiec	2,09	131	62,67	30	12
6.	Brzozów A	2,41	130	53,94	21	17
7.	Brzozów Nowy	2,63	171	65,01	20	11
8.	Brzozów Stary	4,30	513	119,30	7	3
9.	Brzozówek	3,38	225	66,56	13	10
10	Budy Iłowskie – Rokocina	4,14	141	34,05	8	32
11	Emilianów	2,27	124	54,62	26	16
12	Gilówka D i G	3,61	137	37,95	11	30
13	Giżyce	2,23	335	150,22	28	2
14	Giżyczki	3,00	154	51,33	17	20
15	Henryków	3,02	132	43,70	16	29

16	Hów	2,64	714	270,45	19	1
17	Kaptury – Karłowo	3,04	234	76,97	15	7
18	Krzyżyk Howski	1,29	101	78,29	39	6
19	Lasotka	2,30	102	44,34	24	26
20	Lubatka – Szarglew	1,95	57	29,23	31	37
21	Łaziska – Leśniaki-Rzepki	5,29	161	30,43	3	36
22	Miękiny – Uderz	1,88	84	44,68	34	25
23	Miękinki – Olszowiec	1,70	82	48,23	36	24
24	Narty	1,32	96	72,72	38	8
25	Olunin	1,87	98	52,40	35	19
26	Paulinka	3,07	163	53,09	14	18
27	Pieczyska Howskie	3,52	37	10,51	12	40
28	Pieczyska Łowickie	2,34	76	32,47	22	33
29	Piotrów	1,89	107	56,61	33	14
30	Piskorzec	0,95	83	87,36	40	4
31	Przejma	1,95	86	44,10	32	28
32	Sadowo	4,41	214	48,52	6	22

33	Sewerynów	2,91	129	44,32	18	27
34	Stegna	2,29	154	67,24	25	9
35	Suchodół- Władysławów – Kępa Karolińska	9,04	286	31,63	1	35
36	Wieniec	2,13	117	54,92	29	15
37	Wola Ładowska – Łady	5,11	165	32,28	4	34
38	Wołyńskie	1,59	98	61,63	37	13
39	Zalesie - Dobki	3,96	149	37,62	9	31
40	Załusków	4,59	231	50,32	5	21
	<b>Razem</b>	<b>121,69</b>	<b>6520</b>	<b>55,00</b>		

Największa liczba osób zamieszkuje w następujących miejscowościach: Iłowie – 714 mieszkańców, co stanowi 11% ogółu ludności gminy; Brzozowie Starym – 513 (7,8%), Giżycach – 335 (5,1%), Suchodole-Władysławowie-Kępie Karolińskiej – 286 (4,4%), Kapturach-Karłowie – 234 (3,6%), Zalesiu-Dobkach – 231 (3,5%). Wymienione powyżej miejscowości skupiają 35,5% mieszkańców gminy. Najmniejsza liczba osób zamieszkuje w następujących miejscowościach: Pieczyskach Iłowskich – 37 (0,6%), Lubatce-Szarglewie – 57 (0,8%), Arciechówku-Oborach – 69 (1,1%), Pieczyskach Łowickich – 76 (1,2%)

### Migracja ludności

Od 1996 roku maleje liczba mieszkańców gminy Iłów. W 1997 roku ubyło 22 osoby w stosunku do roku poprzedniego, a w 1998 roku ubyło 38 osób w stosunku do danych z 31 grudnia 1997 r. W tym samym roku zameldowało się na pobyt stały w ruchu wewnętrznym 78 osób, a wymeldowało 118 osób. Saldo migracji wewnętrznej wyniosło – 40 osób.

**Tabela 5. Ruch naturalny ludności w latach 1995-1998 w gminie Iłów [dane GUS]**

Wyszczególnienie	1995	1996	1997	1998
Małżeństwa	42	41	36	36
Urodzenia	77	84	84	78
Zgony	77	66	95	68
Przyrost naturalny	0	18	-11	10

### **Struktura wiekowa i źródła utrzymania ludności**

Ludność gminy w wieku produkcyjnym i przedprodukcyjnym w roku 1998 stanowiła 81,7% ogółu mieszkańców gminy (w tym: w wieku produkcyjnym było 54,2%, przedprodukcyjnym 27,6%), natomiast w wieku poprodukcyjnym 18,2%. Wielkości te są bardzo istotne z punktu widzenia możliwości tworzenia miejscowych rynków pracy. Liczba ludności gminy w wieku poprodukcyjnym w stosunku do 100 osób w wieku produkcyjnym w 1998 r. wynosiła 33,5 i jest wyższy od wskaźnika dla województwa mazowieckiego (stosunek ten wynosił 27,2 do 100). Szczegóły dotyczące struktury ludności przedstawia tabela 6.

**Tabela 6. Ludność gminy Iłów według ekonomicznych grup wieku [GUS, 1998]**

Wyszczególnienie	Gmina Iłów		woj. mazowieckie	
	Ludność	%	Ludność	%
Ogółem	6 661	100,0	5 066 598	100,0
W tym w wieku: Przedprodukcyjnym	1 833	27,6	1 217 229	24,0
Produkcyjnym	3 615	54,2	3 024 661	59,7
Poprodukcyjnym	1 213	18,2	824 708	16,3

Ludność gminy Iłów stanowi 7,8% ludności powiatu Sochaczew. Przeszło połowa, 54,2% z nich jest w wieku produkcyjnym. 258 gospodarstw utrzymuje się wyłącznie z pracy w swoim gospodarstwie rolnym, co stanowi 19,9% ogółu gospodarstw.

Poziom dochodów gospodarstw rolniczych i standard życia ludności wiejskiej jest średni. Spis rolny z 1996 r. uwidacznia, że z ogólnej liczby 1297 gospodarstw indywidualnych aż 815 (62,8%) prowadzi działalność rolniczą głównie na rynek. Spośród produkujących na rynek 38,1% gospodarstw uzyskuje przeszło 90% dochodu z działalności rolniczej, a w 18% z nich dochody z działalności rolniczej stanowią 67-90% udziału w dochodach ogółem



gospodarstwa domowego. Łącznie 67,2% gospodarstw uzyskuje przeszło 50% dochodu z działalności rolniczej. W 968 gospodarstwach działalność rolnicza stanowi główne źródło utrzymania dla jednej lub więcej osób. Według typów gospodarstw 758 to gospodarstwa rolnicze, 21 rolniczo-pracownicze, 183 pracowniczego i pracowniczo-rolnicze, a aż 183 gospodarstwa prowadzą emeryci i renciści, co stanowi 14% ogółu gospodarstw.

Z przeprowadzonych sondaży wynika (Spis Rolny, 1996), że 252 (19,4%) rolników określiło swoje gospodarstwa jako rozwojowe 261 (20%) osób nie widziało dalszych perspektyw z pracy w gospodarstwie. Wynika z tego, że co piąty użytkownik gospodarstwa powinien być zainteresowany działalnością pozarolniczą. Jest to istotna informacja przy planowaniu kierunków rozwoju gminy. Szczegóły zawiera tabela 7. Natomiast w tabeli 8 przedstawiono dane dotyczące źródeł utrzymania w gospodarstwach domowych z użytkownikiem gospodarstwa rolnego.

**Tabela 7. Gospodarstwa indywidualne w gminie Iłów według udziału dochodów z działalności rolniczej w dochodach ogółem gospodarstwa domowego [Spis Rolny 1996]**

Liczba gospodarstw ogółem	W % według udziału dochodów z działalności rolniczej w dochodach ogółem gospodarstwa domowego					
	< 10%	10-30	30-50	50-67	67-90	90-100
1158	3,5	17,5	11,7	11,1	18,0	38,1

**Tabela 8. Źródła utrzymania w gospodarstwach domowych z użytkownikiem gospodarstwa rolnego w gminie Iłów [Spis Rolny, 1996]**

Liczba gospodarstw ogółem	Utrzymujące się z jednego źródła	Utrzymujące się z dwóch źródeł	Utrzymujące się z trzech źródeł	Z liczby ogółem utrzymujący się głównie lub wyłącznie		
				z pracy w gospodarstwie rolnym	z pracy poza gospodarstwem rolnym	z niezarobkowych źródeł
1297	258	385	143	259	719	319

Produkcja towarowa rolnicza w gminie Iłów w 1996 r. wyniosła 10 369 tys. złotych, co w przeliczeniu na 1 gospodarstwo daje wartość 7 994 zł, natomiast na 1 ha użytków rolnych 1090 zł. Według danych GUS (Spis Rolny, 1996) w województwie płockim osoby, które posiadały wykształcenie (przygotowanie) rolnicze dostarczały 65,6% produkcji towarowej.

## Poziom wykształcenia ludności

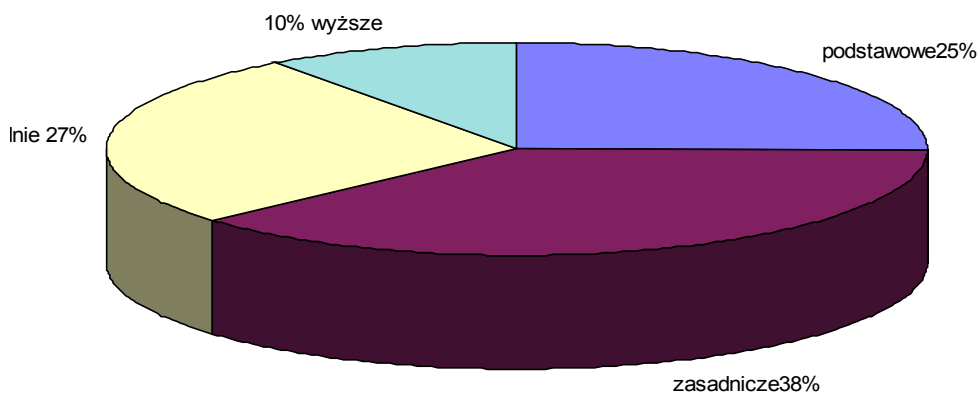
Najliczniejszą grupę w gminie Iłów stanowi ludność z wykształceniem podstawowym i zasadniczym, jest to aż 63% mieszkańców gminy. Wykształcenie wyższe posiada zaledwie 10% mieszkańców.

Tabela 9 przedstawia strukturę ludności gminy Iłów w wieku 15 i więcej lat według poziomu wykształcenia.

**Tabela 9. Mieszkańcy według wykształcenia [dane UG Iłów, 1998]**

Poziom wykształcenia	Ogółem liczba ludności	Kobiety	Mężczyźni
Podstawowe	1 296	638	658
Zasadnicze	1 954	894	1 060
Średnie	1 371	723	648
Wyższe	515	272	243

**Ryc. 2. Struktura wykształcenia ludności gminy [dane z 1998 r.]**



## Aktywność ekonomiczna ludności

Tabela 10 przedstawia aktywność ekonomiczną ludności w wieku 15 i więcej lat w gospodarstwach domowych z użytkownikiem gospodarstwa rolnego w porównaniu z danymi dla powiatu Sochaczew.

**Tabela 10. Aktywność ekonomiczna ludności gminy w wieku 15 i więcej lat w gospodarstwach domowych z użytkownikiem indywidualnego gospodarstwa rolnego**

Wyszczególnienie	Gmina Ilów			Powiat Sochaczew		
	mężczyźni	kobiety	razem	mężczyźni	kobiety	razem
Pracujący w swoim gospodarstwie	650	131	1 158	x	x	x
Pracujący poza swoim gospodarstwem	182	255	437	8 201	7 220	15 421
Bezrobotni (31.10.1999)	135	173	308	1 538	2 598	4 136

W 1998 roku w gospodarce narodowej poza rolnictwem pracowało 437 osób. Liczba ta w stosunku do ogólnej liczby osób w wieku produkcyjnym (3 615) stanowi 12%.

Wskaźnik rzeczywistego obciążenia grupy ludności w wieku produkcyjnym w gminie wynosi 54% i jest niższy w porównaniu z danymi dla powiatu (58,8%) i dla województwa (59,6%).

## BEZROBOCIE

Liczba bezrobotnych jest zmienna i waha się w ciągu roku. Na przykład według danych z Powiatowego Urzędu Pracy (na 31.10.1999 r.) bezrobocie wynosiło 338 osób, a na koniec roku zmalało do 308 osób. Szczegóły zawiera tabela 11.

**Tabela 11. Poziom i dynamika bezrobocia w powiecie Sochaczew [dane PUP, 31.10.1999]**

Gmina	Liczba zarejestrowanych bezrobotnych			Wzrost lub spadek	
	Ogółem	Kobiety	Absolwenci	Liczba	%
Sochaczew	390	250	39	-13	-3,3
Młodzieszyn	294	177	30	+14	+4,8
Nowa Sucha	199	131	12	-7	-3,5
Rybno	137	79	17	+4	+2,9
Teresin	351	215	36	+3	+0,8
Brochów	344	189	11	-3	-0,9
Ilów	338	173	43	-8	-2,4
<b>Razem</b>	<b>2 053</b>	<b>1 214</b>	<b>188</b>	<b>-10</b>	<b>-1,6</b>

W strukturze bezrobocia absolwenci szkół stanowią 12,7% ogółu bezrobotnych. Największą grupę stanowią absolwenci szkół zawodowych (20 osób) i średnich (17 osób). Młodzi ludzie w wieku do 35 lat są tu najliczniejszą grupą wśród bezrobotnych (76%).

## **ROLNICTWO**

Gmina Ilów jest gminą o charakterze rolniczym. Istnieją tu dość dobre warunki do prowadzenia produkcji rolnej. Gleby na połowie terenu gminy są dość dobre i dobre. Grunty orne oraz użytki zielone położone są na glebach zaliczanych do II, III i IV klasy bonitacyjnej. Gleby te stanowią 64,9% powierzchni użytków rolnych (35,1% zajmują gleby V i VI klasy bonitacyjnej).

Ogólna powierzchnia gruntów w gminie wynosi (1997r) 12 620 ha, w tym użytki rolne stanowią 75,3% (9 511 ha), lasy 12,2% (1 547 ha), pozostałe 12,5% (1 562 ha).

Produkcja rolnicza rozwija się tu w wielu kierunkach. Głównymi kierunkami upraw są zboża, rośliny pastewne, owoce (sady i jagodniki), warzywa. Natomiast w produkcji zwierzęcej prowadzony jest głównie chów bydła oraz trzody chlewnej.

Według danych spisu rolnego z 1996 r. produkcją rolniczą zajmuje się w gminie 1 162 gospodarstw o powierzchni powyżej 1,0 ha oraz 133 gospodarstw (nieruchomości rolne) o powierzchni do 1,0 ha.

Najliczniejszą grupę stanowią gospodarstwa powyżej 7 ha. Jest ich 43% w ogólnej liczbie gospodarstw. Liczba gospodarstw o obszarze 1,1-5,0 ha stanowi 25,3% ogółu gospodarstw w gminie. Przeciętny obszar gospodarstwa indywidualnego w 1996 r. wynosił około 7,8 ha. Szczegóły przedstawia tabela 12.

**Tabela 12. Powierzchnia oraz liczba gospodarstw indywidualnych i działek rolnych według grup obszarowych (Spis Rolny, 1996)**

Grupy obszarowe gospodarstw [ha]	Powierzchnia gospodarstw		Liczba gospodarstw	
	liczba	%	Liczba	%
1,1-2,0	151	1,51	87	6,72
2,1-5,0	1 004	10,02	281	21,70
5,1-7,0	1 531	15,28	236	18,22
7,1-10,0 h	2 341	23,37	257	19,85
10,1-15,0 i powyżej	4 917	49,08	299	23,09
Razem	10 119	100,00	1295	100,00
Nieruchomości do 1,0	75	0,75	135	10,42

### Produkcja roślinna

W strukturze użytków rolnych dominują grunty orne, które stanowią 61,76% ogólnej powierzchni UR oraz łąki i pastwiska 7,8%. Dane dotyczące poszczególnych rodzajów użytków rolnych oraz ich procentowego udziału w ogólnej powierzchni gruntów w gminie zawiera tabela 13.

**Tabela 13. Struktura użytków rolnych gminy [dane z wykazu gruntów UG Ilów, 1999]**

Wyszczególnienie	Powierzchnia [ha]	Odsetek gruntów ogółem
Grunty ogółem	12 849	100,00
Użytki rolne ogółem	9 666	75,22
Grunty orne	7 936	61,76
Łąki	271	2,11
Pastwiska	731	5,69
Sady	728	5,67
Lasy, grunty leśne i zadrzewione	1 725	13,43
Pozostałe	1 458	11,35

Podstawowymi kierunkami w produkcji roślinnej są rośliny zbożowe, rośliny pastewne i ziemniaki, a ponadto na obszarze 187 ha uprawiane są także warzywa. Zboża zajmują 67,16% powierzchni zasiewów. Najwięcej uprawia się żyta (29,98% powierzchni) oraz mieszanek zbożowych (14,63%). Rośliny pastewne uprawia się na obszarze 13,3%, a ziemniaki stanowią 8,8% ogółu upraw. Szczegóły dotyczące zasiewów oraz upraw zawiera tabela 14. Natomiast dane dotyczące plonów zbóż oraz innych upraw przedstawione zostały w tabeli 15.

**Tabela 14. Powierzchnia oraz struktura zasiewów gospodarstwach indywidualnych gminy Ilów [Spis Rolny, 1996]**

Wyszczególnienie	Powierzchnia (ha)	%
Powierzchnia zasiewów ogółem	7 291,0	100,0
w tym:		
zboża ogółem	4 897,0	67,16
pszenica	626,0	8,59
żyto	2 186,0	29,98
jęczmień	259,0	3,55
owies	451,0	6,19
pszenżyto	258,0	3,54
mieszanki zbożowe	1 067,0	14,63
Ziemniaki	642,0	8,81
Pastewne	970,0	13,30
Warzywa	187,0	2,56
Inne	645,0	8,85

**Tabela 15. Plony zbóż i innych upraw [GUS 1996]**

Wyszczególnienie	Plon [dt/ha]
Zboża	21,6
w tym: pszenica ozima	29,0
pszenica jara	27
żyto	20
jęczmień ozimy	18
jęczmień jary	25
owies	20
Ziemniaki	160,0
Buraki cukrowe	280,0

## Produkcja zwierzęca

Ostatni Powszechny Spis Rolny miał miejsce w 1996 r., kiedy według starego podziału administracyjnego gmina Iłów należała do województwa płockiego. Dlatego w poniższych tabelach przedstawimy stan pogłowia i obsadę zwierząt w gminie porównując je do danych z obszaru dawnego województwa płockiego.

**Tabela 16. Stan pogłowia i obsada zwierząt (Spis Rolny 1996)**

Wyszczególnienie	Pogłowie [szt.]		Obsada w szt. na 100 ha UR	
	Gmina	Województwo	Gmina	Województwo
Bydło	3 060	175 800	32,1	44,6
w tym krowy	1 471	88 200	15,4	22,4
Trzoda chlewna	11 176	425 100	117,5	107,8
w tym lochy	1 016	40 500	10,7	10,3
Owce	178	3 800	1,9	1,0
Konie	293	7 600	3,1	1,9
Kozy	44	1 177	0,5	0,3
Drób	12 144	1 120 900	127,7	284,3

W porównaniu do innych gmin dawnego województwa płockiego w gminie jest mniej bydła i krów na 100 ha użytków rolnych. Natomiast obsada trzody chlewnej jest większa od średniej w województwie. Gmina ma także więcej koni na 100 ha użytków rolnych od innych gmin województwa. Porównując obsadę drobiu jest ona znacznie niższa od liczby sztuk drobiu na 100 ha w dawnym płockim.

## Wyposażenie gospodarstw w ciągniki, maszyny i urządzenia rolnicze

Według danych Powszechnego Spisu Rolnego z 1996 r. w gminie Iłów na 1 ciągnik przypadało około 11,1 ha użytków rolnych, natomiast w byłym województwie płockim 8,2 ha. Dane dotyczące wyposażenia gospodarstw w maszyny, urządzenia rolnicze oraz ciągniki, przedstawione zostały w tabelach 17 i 18.

**Tabela 17. Wyposażenie w urządzenia i maszyny [Spis Rolny, 1996]**

Rodzaje maszyn i urządzeń	Liczba maszyn i urządzeń	
	w gminie	w województwie
Kombajny zbożowe	23	1 849
Kombajny ziemniaczane	16	3 455
Kombajny buraczane	2	880
Rozsiewacze nawozów	247	13 441
Rozrzutniki obornika	311	12 441
Kopaczki do ziemniaków	136	8 009
Sadzarki do ziemniaków	164	9 504
Kosiarki ciągnikowe	228	9 702
Prasy zbierające	14	2 091
Opryskiwacze ciągnikowe - polowe	414	13 126

**Tabela 18. Wyposażenie gospodarstw w ciągniki rolnicze według grup obszarowych gospodarstw [Spis Rolny 1996]**

Grupy obszarowe gospodarstw [ha]	Liczba ciągników	
	w gminie	w województwie
do 1,0	4	220
1,1 – 2,0	11	396
2,1 – 5,0	98	2 671
5,1 – 7,0	162	3 920
7,1 – 10,0	222	6 932
10,1 – i powyżej	275	12 011
Ogółem liczba ciągników	772	26 150

Najwięcej ciągników posiadają gospodarstwa o powierzchni 7-10 ha, najmniej gospodarstwa o powierzchni 2-5 ha. Liczba ciągników w gminie wynosi 772 sztuk jest większa od średniej liczby ciągników w gminach dawnego województwa płockiego (wynoszącej 585). Według danych Urzędu Gminy w 1999 roku było zarejestrowanych 768 ciągników. W ciągu 3 lat ubyły 4 ciągniki.



## **DZIAŁALNOŚĆ DORADCZA W GMINIE**

Na terenie gminy działają doradcy z ośrodka doradztwa rolniczego. Do 1998 roku byli to specjaliści z Wojewódzkiego Ośrodka Doradztwa Rolniczego w Płocku. Obecnie reformie administracyjnej są to doradcy z Wojewódzkiego Ośrodka Doradztwa Rolniczego w Warszawie, Oddział w Bielicach.

Główne kierunki pracy doradczej na terenie gminy to:

- Zwiększenie efektywności i obniżenie kosztów produkcji w gospodarstwie rolnym;
- Propagowanie nowoczesnych technologii produkcji i upowszechniania postępu biologicznego oraz unowocześniania parku maszyn i urządzeń;
- Podwyższanie jakości produktów rolno-spożywczych oraz upowszechnianie standardów sanitarnych i jakościowych obowiązujących w UE;
- Propagowanie tworzenia grup producenckich;
- Upowszechnianie informacji rynkowej dla rolników i innych mieszkańców wsi, promocja handlu;
- Poprawa warunków życia rodziny wiejskiej;
- Promowanie i wspieranie działalności gospodarczej na obszarach wiejskich;
- Przygotowanie do integracji z Unią Europejską.

W 2000 roku przyjęto zadania doradcze do realizacji w gminie:

- Doradztwo indywidualne i grupowe w zakresie technologii produkcji roślinnej i zwierzęcej, budownictwa i modernizacji pomieszczeń inwentarskich, przechowalni i chłodni:
  - Pobieranie próbek do analizy gleb, wody pitnej, produktów żywnościowych na zawartość azotu;
  - Badanie stanu technicznego sprzętu – dożarek, regulacja opryskiwaczy;
  - Badanie stanu zdrowotnego wymion;
  - Pomoc w zdobywaniu środków produkcji (wapna nawozowego, nasion, nawozów, środków ochrony roślin);
- Doradztwo prowadzone jest w formie szkoleń, pokazów i demonstracji, kursów i seminariów;
- Doradztwo ekonomiczno – prawne w zakresie kredytowania rolnictwa, sporządzania planów przedsięwzięć, opiniowania planów przedsięwzięć, wdrażanie zunifikowanego systemu rachunkowości rolnej;
- Doradztwo w zakresie wiejskiego gospodarstwa domowego – aktywizacja kobiet w celu poszukiwania dodatkowych źródeł dochodu, profilaktyka zdrowotna – popularyzowanie zdrowego stylu życia, estetyka gospodarstwa, pomoc w organizacji uroczystości gminnych;
- Informacja rolnicza – upowszechnianie wiedzy o Unii Europejskiej i procesie integracji, kolportaż ulotek, biuletynów informacyjnych.

## **KREDYTY W ROLNICTWIE**

Na terenie gminy jest Bank Spółdzielczy. W 1999 r. z kredytów preferencyjnych dla rolnictwa udzielanych przez ten bank skorzystało 450 rolników, w tym:

- z kredytów gotówkowych – obrotowych,
- z preferencyjnych kredytów na zakup nawozów.

## **DZIAŁALNOŚĆ GOSPODARCZA W GMINIE**

W gminie było zarejestrowanych 347 podmiotów gospodarczych. W ostatnich dwóch latach zwiększyła się liczba zarejestrowanych jednostek w grupach: handel, usługi, usługi budowlane.

Najwięcej jest w gminie podmiotów zajmujących się usługami. Stanowią one 44% ogółu zarejestrowanych podmiotów. Ponadto 60 z nich zajmuje się transportem, 82 handlem, 31 świadczy usługi budowlane, a 21 zajmuje się produkcją.

Na terenie gminy działają następujące zakłady przetwórstwa rolno-spożywczego:

“OJC” Wisowa w Wisowej - produkcja soków owocowych zagęszczonych;

“Mazowsze” w Iłowie - przetwórstwo owoców i warzyw;

“Barbara” sc. w Natych - wytwórnia marmolady;

Masarnia w Zalesiu - wyroby wędliniarskie;

Młyn w Iłowie - przemiał zbóż.

W gminie działa również grupa producentów produkcji integrowanej jabłek.

W ramach pozyskiwania dodatkowych źródeł dochodu utworzono 4 gospodarstwa agroturystyczne. Rolnicy posiadający miejsca noclegowe. Gmina jest członkiem Stowarzyszenia Gmin Turystycznych Pojezierza Gostynińskiego. Gmina jest zainteresowana dalszym rozwojem agroturystyki na swoim terenie. Gmina należy również do Związku Gmin Wiejskich z siedzibą w Poznaniu.

## **OŚWIATA I WYCHOWANIE**

Na terenie gminy Iłów jest jedno przedszkole, do którego uczęszcza 37 dzieci w wieku od 3 do 6 lat. Ponadto istnieje 5 szkół podstawowych, w których kształci się obecnie 972 uczniów. W szkołach pracuje 62 nauczycieli. Natomiast od roku szkolnego 1999/2000 funkcjonuje 1 gimnazjum. Gimnazjum utworzono w Iłowie. Zatrudnionych jest w nim 18 nauczycieli. Do szkoły uczęszcza 115 dzieci dowożonych z terenu całej gminy.

Przeciętna liczba uczniów przypadających na 1 salę lekcyjną wynosi 24,9. Stan techniczny szkół jest zadowalający. W gminie Iłów jest jedna szkoła zasadnicza o profilu ogrodniczym, w której uczy się 60 uczniów pod opieką 4 nauczycieli. Szczegółowe dane dotyczące liczby uczniów, nauczycieli i sal lekcyjnych w poszczególnych szkołach przedstawia tabela 19.

**Tabela 19. Stan organizacyjny samorządowego szkolnictwa podstawowego**  
[dane UG Iłów]

Miejscowość	1998/99		
	Liczba nauczycieli	Liczba uczniów	Liczba sal lekcyjnych
Iłów	27	350	11
Brzozów	18	245	6
Kaptury	11	150	9
Giżyce	12	195	6
Razem	68	940	32

W gminie jest ponadto jedna szkoła podstawowa podległa MEN - Ośrodek Szkolno-Wychowawczy w Załuskowie. Szkoła posiada 6 oddziałów i zatrudnia 7 nauczycieli. W szkole jest internat. (GUS, 1998). W gminie jest jedna szkoła zasadnicza o profilu ogrodniczym. Według danych uzyskanych w szkole w 2000 r. w trzech oddziałach uczy się 51 uczniów pod kierunkiem 8 nauczycieli.

Należy zaznaczyć, iż od 1995 roku spada systematycznie liczba uczniów szkół podstawowych. W 1995 r. do szkoły podstawowej uczęszczało 1012 dzieci, w 1996 r. – 977 dzieci, a w kolejnym 1997 roku – 972 uczniów. Tendencja spadkowa, należy przypuszczać, będzie się utrzymywać w związku z nadchodzącym niżem demograficznym.

Dzieci dowożone są do szkół dwoma autobusami należącymi do gminy.

Mieszkańcy z wykształceniem podstawowym i zasadniczym stanowią 63% ogółu mieszkańców gminy. Gminę zamieszkuje tylko 10% osób z wykształceniem wyższym. W najbliższych latach proporcje te nie ulegną zmianie. Nadal mała grupa osób decyduje się na kontynuowanie nauki na poziomie średnim i wyższym (w roku szkolnym 1998/99 47,5% uczniów szkół podstawowych kontynuowano naukę w szkołach zawodowych). Absolwenci uczęszczają do szkół w Sochaczewie, Gąbinie, Płocku, a ostatnio po otwarciu mostu na Wiśle w Wyszogrodzie.

## **UPOWSZECHNIANIE KULTURY**

W gminie Iłów funkcjonuje jedna placówka upowszechniania kultury - Gminny Ośrodek Kultury. W GOK pracuje dwóch instruktorów. Organizuje on różnego rodzaju imprezy kulturalne i folklorystyczne oraz szereg programów oświatowych. Stałe formy zajęć w Gminnym Ośrodku Kultury w Iłowie to prowadzenie programowe i organizacyjne:

- Zespołu wokalnego “Wiolinki” – działającego od dwóch lat, skupia 8 dziewcząt,
- Kabaretu dziecięcego “Szpileczka” – w skład zespołu wchodzi 9 uczniów,
- Kabaretu “Spinacz” – działającego od 3 lat,
- Zespołu śpiewaczego “Senior” – istniejącego od 2 lat,
- Trzyosobowej kapeli ludowej z Iłowa,
- Koła lalkarskiego, do którego należy 6 osób,
- Koła wędkarskiego liczącego 74 członków
- SKS “Jutrzenka” zajmującego się organizacją imprez sportowych, wypożyczaniem sprzętu sportowego,
- Koła Emerytów, Rencistów i Inwalidów skupiającego 120 członków.

Członkowie kół i zespołów biorą udział w imprezach i konkursach ponadgminnych – wojewódzkich i krajowych. Działalnością kulturalną zajmują się również ochotnicze straże pożarne, wykorzystując remizy na organizację zabaw i dyskotek. W 1997 roku zorganizowano w nich 17 dyskotek. GOK działa bardzo aktywnie. Oprócz stałych spotkań dla kół i zespołów organizuje imprezy sportowe, uroczystości okolicznościowe, dożynki, wypoczynek zimowy dla dzieci w okresie ferii zimowych. Współpracuje z Fundacją Kultury Wsi w Warszawie, Domem Kultury w Płocku i Płockim Uniwersytetem Ludowym. W Gminnym Ośrodku Kultury prowadzone są także lekcje języka angielskiego organizowane przez Płocki Uniwersytet Ludowy.

Gmina rozwija się pod względem kulturalnym organizowane są festyny ludowe i rekreacyjno-sportowe, dożynki, widowiska, wystawy plastyczne.

Na terenie gminy istnieją zabytki kultury materialnej, w tym także zabytkowe obiekty sakralne.

## **BIBLIOTEKI**

W gminie Iłów znajduje się jedna biblioteka. Do 1998 roku była także filia w Brzozowie. Obecnie filię biblioteki przyłączono do biblioteki szkolnej przekazując jej wszystkie książki. Księgozbiór według danych z 1997 roku liczył łącznie 21 882 woluminów. W bibliotekach tych w roku 1997 zarejestrowanych było 586 czytelników. W Iłowie jest także czytelnia, z której skorzystało w 1997 roku 67 osób. Ograniczone środki finansowe spowodowały, że w prenumeracie były zaledwie trzy gazety i zakupiono tylko 22 książki. Szczegóły dotyczące stanu czytelnictwa zawiera tabela 20.

**Tabela 20. Stan czytelnictwa w gminie w latach 1975–1997 [dane GUS]**

Lata	Placówki biblioteczne			Księgozbiór	
	Ogółem bibliotek i filii	Biblioteki	Filie	W tys. woluminów	Liczba czytelników
1995	2	1	1	21 177	x
1996	2	1	1	21 496	x
1997	2	1	1	21 882	586
1998	1	1	-	10 559	294

Na jednego mieszkańca przypada 3,34 książek oraz 38,96 woluminów na jednego wypożyczającego.

## INFRASTRUKTURA MIESZKANIOWA

Rozwój budownictwa mieszkaniowego na obszarze gminy Iłów jest realizowany głównie w formie budownictwa jednorodzinnego. Infrastrukturę mieszkaniową na terenie gminy należy ocenić jako dość dobrą. Zasoby mieszkaniowe w gminie wynoszą 1862 mieszkań. W budownictwie indywidualnym przypada 3,53 osoby na 1 mieszkanie (stan w dniu 31.XII. 1978 r.) Stan zasobów mieszkaniowych w gminie obrazują dane zawarte w tabeli 21.

**Tabela 21. Stan mieszkalnictwa w gminie w latach 1995-1998 (GUS)**

Zasoby mieszkaniowe	1995	1996	1997	1998
Ogółem liczba mieszkań	1 850	1 857	1 858	1 862
Izby mieszkalne	6 618	6 654	6 661	6 681
Powierzchnia użytkowa mieszkań [w tys. m <sup>2</sup> ]	124,3	125,2	125,3	125,7
Powierzchnia użytkowa mieszkań na 1 osobę [m <sup>2</sup> ]	18,8	18,8	18,9	19,1
Przeciętna liczba osób na 1 mieszkanie	3,56	3,57	3,56	3,53
Przeciętna liczba osób na 1 izbę	1,0	1,0	1,0	1,01

Co roku przybywa kilka nowych mieszkań. Nie są to duże liczby (2 mieszkania oddane w 1997 roku i 4 mieszkania oddane w 1998 roku) biorąc pod uwagę, że w latach tych zawarto łącznie 72 małżeństwa. W powiecie Sochaczew średnio przypada 3,22 osoby na jedno mieszkanie (trochę mniej niż w gminie Iłów). Potrzeby mieszkaniowe zaspokajane są głównie poprzez budownictwo prywatne.

## **INFRASTRUKTURA TECHNICZNA**

### **Drogi**

Gminę Iłów cechuje dobre nasycenie siecią drogową. Istnieją tu: drogi gminne, powiatowe i drogi wojewódzkie. Dróg powiatowych jest 56,7 km (znajdują się pod opieką Powiatowego Zarządu Dróg w Sochaczewie). Drogi wojewódzkie są pod opieką Mazowieckiego Zarządu Dróg Obwód Gostynin. W gminie jest 69 km dróg, w tym o twardej nawierzchni 13 km, a na 100 km<sup>2</sup> powierzchni przypada 53,7 km dróg (w Polsce wskaźnik ten wynosi 70 km) [GUS, 1998]

Większość dróg znajduje się w złym stanie. Nie remontowane, nie są przystosowane do zwiększonego natężenia ruchu pojazdów, jaki nasila się z każdym rokiem. W większości drogi są zbyt wąskie, bez oznakowania oraz z licznymi ubytkami nawierzchni, co stwarza niebezpieczeństwo dla poruszających się pojazdów. Wiele z nich potrzebuje szybkiego remontu, jednak ze względu na brak środków finansowych dokonuje się tylko bieżących napraw. Drogi nie posiadają szerokiego, utwardzonego pobocza, co jest mankamentem na drogach wiejskich utrudniającym poruszanie się pieszych.

### **Komunikacja**

W gminie zarejestrowanych jest 4 000 pojazdów, w tym:

- samochody osobowe - 718 (w tym 349 samochodów powyżej 10 lat),
- ciężarowo – osobowe do 2t – 234 (w tym 167 samochodów powyżej 10 lat),
- ciężarowe powyżej 2t – 111 (w tym 61 samochodów powyżej 10 lat),
- ciągniki rolnicze – 768 sztuk,
- zarejestrowanych jest też 277 przyczep (w tym 198 o okresie eksploatacji powyżej 10 lat),
- pozostałe pojazdy – 1892 szt.

### **Energia elektryczna**

Źródłem energii elektrycznej dla obszaru gminy Iłów jest rozdzielnia główna zlokalizowana we wsi Szkarada w gminie Sanniki zasilająca liniami napowietrznymi stacje transformatorowe w poszczególnych wsiach.

## **Zaopatrzenie w wodę**

Stan infrastruktury technicznej gminy Iłów nie jest obecnie zadowalający. Gmina posiada sieć wodociagową zaopatrującą w wodę część miejscowości. Stopień zwodociagowania wynosi 65%. Długość sieci wodociagowej rozdzielczej wynosi 143 km oraz 932 przyłączy do budynków mieszkalnych. Gmina posiada dwa ujęcia wody; w miejscowościach Iłów i Brzozówek. Do wodociagów grupowych podłączonych jest około 57,4% gospodarstw domowych. Jest to wyższy wskaźnik od średniej krajowej, który wynosi 38,8%. W pozostałych rejonach gminy mieszkańcy zaopatrują się w wodę z wodociagów zagrodowych i studni kopanych oraz wierconych dostarczających wodę bez uzdatniania zawierającą ponadnormatywne ilości żelaza i manganu.

## **Kanalizacja**

Na terenie gminy nie ma kanalizacji i oczyszczalni ścieków. W gospodarstwach indywidualnych założono 36 biologicznych przydomowych oczyszczalni ścieków.

## **Zaopatrzenie w gaz**

W gminie nie ma sieci gazowej i gospodarstwa domowe korzystają z gazu butlowego.

## **Zagospodarowanie odpadów komunalnych**

W chwili obecnej gmina nie posiada własnego składowiska odpadów. Korzysta usług Przedsiębiorstwa Usług Komunalnych z Tomaszowa Mazowieckiego. Zawierane są umowy indywidualne. Utworzenie składowiska ograniczyłoby liczbę dzikich wysypisk śmieci.

## **Telefonizacja**

Sieć telefoniczna przewodowa jest dość dobrze rozwinięta (wskaźnik liczby abonentów na 1000 mieszkańców wynosi w gminie 163, a w Polsce około 200). Jest to poniżej średniej krajowej. W gminie podłączonych jest do sieci telefonicznej 1089 abonentów (1998 r.) Dla porównania w powiecie Sochaczew było w 1998 r. 17 034 abonentów telefonicznych, a wskaźnik na 1000 mieszkańców wynosił 200 podobnie jak średnia krajowa. Centrala telefoniczna znajduje się w Iłowie i Brzozowie, nadrzędna w Gąbinie.

## **OPIEKA MEDYCZNA I SPOŁECZNA**

W gminie Iłów funkcjonują 2 ośrodki zdrowia. Zatrudnionych na terenie gminy jest 2 lekarzy internistów, 1 lekarz stomatolog, oraz 8 pielęgniarek. Ponadto działają 3 prywatne gabinety stomatologiczne, dwa w Iłowie i jeden w Brzozowie. W Gminnym Ośrodku Zdrowia w Iłowie w 1997 roku udzielono 6 012 porad, a w Brzozowie 8 279. Dzieci w Iłowie stanowiły 30,6% ogółu pacjentów, a w Brzozowie 59,8%. Na terenie gminy nie ma lekarzy specjalistów. Pacjenci wymagający specjalistycznego leczenia kierowani są do najbliższych miejscowości w Sochaczewie, Płocku. W Iłowie jest jedna apteka.

## OPIEKA SPOŁECZNA

W gminnym Ośrodku Opieki Społecznej pracuje 6 pracowników socjalnych, w tym jeden kierownik, a wartość świadczeń, jaka została wypłacona w 1999 r. z funduszu Wojewody wyniosła 265 412 złotych. GOSP wypełnia ustawowe zobowiązania państwa wobec najbardziej potrzebującej grupy społecznej oraz pełni rolę pośrednika w przekazywaniu środków pieniężnych z budżetu centralnego do świadczeniobiorców.

**Tabela 22. Udzielone świadczenia w ramach realizacji zadań zleconych gminie [dane GOSP]**

Formy pomocy	1997		1998		1999	
	Liczba osób, którym przyznano świadczenia	Kwota świadczenia w złotych	Liczba osób, którym przyznano świadczenia	Kwota świadczenia w złotych	Liczba osób, którym przyznano świadczenia	Kwota świadczenia w złotych
Zasiłki stałe					2	4 600
Zasiłki stałe wyrównawcze	3	7 447	4	8 625	3	7 517
Zasiłki okresowe	177	141 843	221	154 751	214	130 243
Renta socjalna	14	45 297	15	50 998	18	67 657
Ochrona macierzyństwa	42	22 413	34	26 370	44	33 052
Zasiłki rodzinne	6	5 861	7	7 700	6	6 685
Zasiłki pielęgnacyjne	11	12 233	12	13 818	12	15 658
Pomoc dla kombatantów			13	2 660	24	3 915

Z każdym rokiem rośnie liczba świadczeniobiorców. Najważniejszą pozycję wśród zadań zleconych zajmują zasiłki okresowe. W 1997 r. stanowiły one 60%, w 1998 r. 59% oraz w 1999 r. 49%. Drugą pozycję zajmują renty socjalne.

### Zadania własne gminy

Skala udzielonej pomocy w ramach zadań własnych, a szczególnie w ramach zasiłków celowych pokazuje jak duże jest rzeczywiste zaangażowanie radnych gminy w opiekę społeczną. Szczegóły zawiera tabela 23.



**Tabela 23. Udzielone świadczenia w ramach realizacji zadań własnych gminy [dane GOPS]**

Formy pomocy	1997		1998		1999	
	Liczba rodzin którym przyznano świadczenia	Kwota świadczeń w złotych	Liczba rodzin którym przyznano świadczenia	Kwota świadczeń w złotych	Liczba rodzin którym przyznano świadczenia	Kwota świadczeń w złotych
Posiłki dla dzieci	69	21 939	85	31 888	80	19 427
Usługi opiekuńcze	23	53 896	24	67 534	26	62 645
Pogrzeb	1	700			1	680
Zasiłek celowy	128	44 102	94	12 460	128	27 858
Praca socjalna			450		250	

Kwoty przekazywane na realizację zadań własnych są wysokie. W 1997 roku świadczenia te w stosunku do przyznanych środków wynosiły aż 51% i analogicznie 42,6% w 1998 r. i 41,7% w 1999 r.

W ramach środków przeznaczonych na zadania celowe GOSP przekazał w 1999 r. prawie 20 tys. zł na dożywianie dzieci w szkołach podstawowych. Przez ostatnie trzy lata najwięcej pieniędzy przekazywano na usługi opiekuńcze.

## **PROMOCJA GMINY, TURYSTYKA**

Gmina Iłów jest bardzo aktywna. Zabiega o inwestorów i zainteresowanie potencjalnych turystów, klientów. Stara się rozwijać i promować agroturystykę. Na terenie gminy powstały cztery gospodarstwa agroturystyczne. Opracowano folder na temat gminy. Iłów należy do Stowarzyszenia Gmin Turystycznych Pojezierza Gostynińskiego. Na terenie gminy rozmieszczone są dobrze opracowane tablice informacyjno-promocyjne. Gmina stara się także promować poprzez swój udział w Związku Gmin Wiejskich. Organizowane są imprezy dożynkowe, występy kabaretów i zespołów dla mieszkańców gminy i gości spoza gminy.

Najnowsze informacje o gminie ukazują się w lokalnej gazecie "Echo Iłowa". Artykuły z "życia gminy" zamieszczane są także w gazecie powiatowej: "Ziemia Sochaczewska" i "Echo Powiatu".

Gmina posiada dobre warunki do rozwoju turystyki. Od północy graniczy z Wisłą. W pasie nadwiślańskim jest strefą krajobrazu chronionego. Są potencjałe warunki do lokalizacji domków rekreacyjnych na działkach śródleśnych. Mogą być to doskonałe warunki do rozwoju turystyki pieszej, rowerowej i wodnej.

Brak przemysłu, zakładów emitujących zanieczyszczenia do atmosfery oraz emitujących hałas o poziomie przekraczającym normy są jeszcze jednym atutem do rozwoju turystyki. W gminie istnieją dwa koła łowieckie.

Na terenie gminy znajdują się zabytkowe parki podworskie ze stawami wymagającymi rekultywacji w Brzozowie Starym, Giżycach, Załuskowie, Wszeliwach i Ostrowcach. Występują rzadkie gatunki flory i fauny, są pomniki przyrody.

## **OCHRONA ŚRODOWISKA**

Wychodząc naprzeciw oczekiwaniom mieszkańców opracowano w gminie "Gminny Program Ochrony Środowiska na lata 1996-2001". Materiał ten zawiera wiele cennych informacji dla każdego mieszkańca gminy, przydatny jest w planowaniu, budowaniu budżetu oraz może być wskazówką dla potencjalnego sponsora.

### **Powietrze**

Mała liczba zakładów, kotłowni i niewielka emisja zanieczyszczeń powodują, że można uznać stan czystości powietrza za zadowalający.

Na skażenie powietrza w gminie mają wpływ:

- kotłownie opalane zanieczyszczonym węglem w gospodarstwach domowych,
- kotłownie z zakładów przetwórczo – usługowych,
- pojazdy samochodowe z niesprawnymi układami spalinowymi, ciągniki rolnicze.

Wymiana piecy węglowych na olejowe w szkołach podstawowych poprawia stan jakości powietrza, mimo, że równocześnie zwiększyło się zanieczyszczenie po otwarciu mostu w Wyszogrodzie z powodu wzmożonego ruchu na drodze.

### **Wody**

Wody powierzchniowe na terenie gminy są zanieczyszczone i nieprzydatne do wykorzystania gospodarczego lub rekreacyjnego. Co prawda ze względów ekonomicznych spadła ilość zanieczyszczeń chemicznych spowodowanych nawożeniem i stosowaniem środków ochrony roślin, ale brak kanalizacji powoduje, że do wód powierzchniowych dostają się ścieki komunalne. W czasie opadów spływają też osady ze spalin samochodowych.

### **Gleba**

Podobnie jak w przypadku wody, także i w uprawie gleby stosuje się teraz mniej nawozów i środków ochrony roślin. Ograniczenie wapnowania spowodowało wzrost zakwaszenia gleb. Doradztwo w zakresie wapnowania prowadzone przez specjalistów z ośrodka doradztwa rolniczego oraz pomoc w

zakupie wapna, kredyty preferencyjne na zakup nawozów wapniowych (300 rolników skorzystało w 1999 r. z takiego kredytu) powinny poprawić tę sytuację.

Zanieczyszczenie gleby powodowane jest też przez wylewanie ścieków i wyrzucanie śmieci w miejscach przypadkowych.

## **Hałas**

W gminie brak źródeł uciążliwego hałasu. Jedynie wzdłuż dróg wojewódzkich występuje zwiększona emisja hałasu spowodowana dużym ruchem pojazdów na drodze, szczególnie dużych samochodów ciężarowych i ciągników rolniczych. Wpływ na uciążliwy hałas ma:

- zła nawierzchnia dróg,
- duża prędkość poruszających się pojazdów,
- zła jakość samochodów i ciągników rolniczych.

## **INWESTYCJE W GMINIE**

W latach 1998–1999 na terenie gminy realizowanych było kilka ważniejszych zadań inwestycyjnych. Oprócz budżetu gminnego inwestycje były realizowane z funduszy własnych mieszkańców gminy oraz różnych dotacji.

Przeprowadzono następujące większe inwestycje:

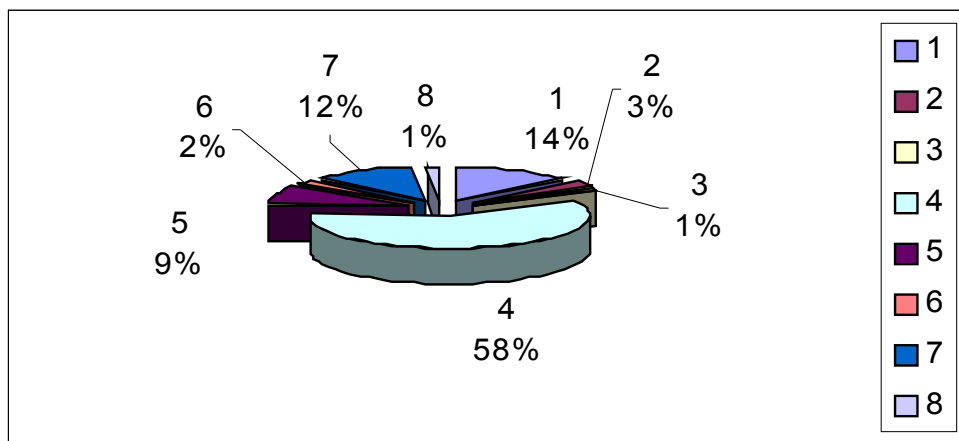
- zakończenie remontu i rozbudowa Szkoły Podstawowej w Brzozowie,
- remont Szkoły Podstawowej i budowa gimnazjum w Iłowie,
- budowa komisariatu policji w Iłowie,
- wodociągowanie wsi: Załusków, Wszeliwy, Aleksandrów, Paulinka, Zalesie, Dobki, Sadowo (około 23,5 km w 1998 r.)
- wodociągowanie w Brzozowie SHRO (około 1 km w 1999 r.),
- wymiana wodociągu w Iłowie: ulica Generała Włada (0,8 km w 1999 r.),
- remont gminnego ośrodka zdrowia,
- adaptacja poddasza budynku GOK.

## **BUDŻET GMINY (1999) - Wydatki**

Wyszczególnienie	Wydatki ogółem	
	zł	%
Rolnictwo i leśnictwo	901 696	14
Gospodarka komunalna	186 164	3

i mieszkaniowa		
Utrzymanie dróg i łączności	44 232	1
Oświata i wychowanie, szkolnictwo wyższe	3 741 380	58
Opieka społeczna i ochrona zdrowia	581 899	9
Kultura i sztuka, kultura fizyczna i sport	129 915	2
Administracja państwowa i samorządowa	785 845	12
Odsetki od zaciągniętych kredytów inwestycyjnych	80 910	1
Działalność różna		
<b>RAZEM WYDATKI</b>	<b>6 459 942</b>	<b>100</b>
Spłata kredytów	280 000	x
<b>Ogółem</b>	<b>6 739 942</b>	<b>x</b>

Ryc. 3. Struktura wydatków w gminie Ilów w 1999 r.



1. Rolnictwo i leśnictwo
2. Gospodarka komunalna
3. Utrzymanie dróg i łączności
4. Oświata i wychowanie
5. Opieka społeczna i ochrona zdrowia
6. Kultura i sztuka, kultura fizyczna i sport
7. Administracja państwowa i samorządowa
8. Odsetki od kredytów

Największy udział w strukturze wydatków stanowi oświata i wychowanie (58%) oraz rolnictwo (14%). Najmniej środków przeznacza się z gospodarke komunalną, utrzymanie dróg, kulturę i sport.

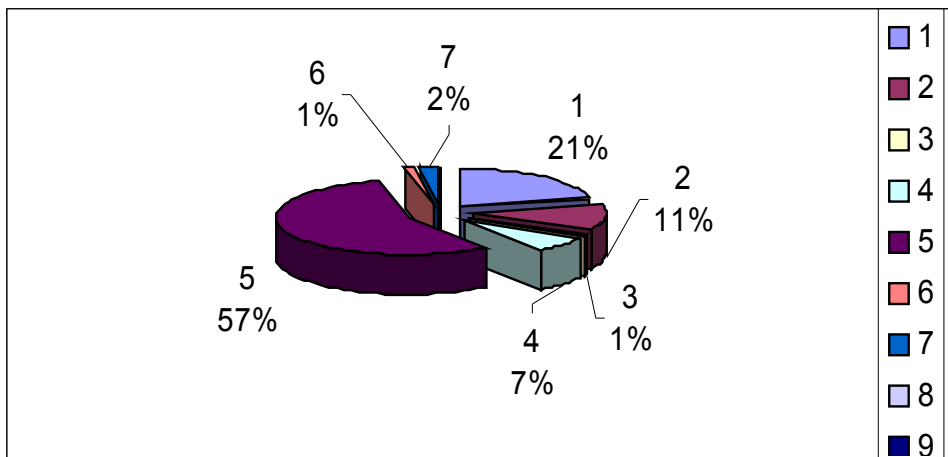
**BUDŻET GMINY Hów 1999 r. - Dochody**

Wyszczególnienie	Wydatki ogółem	
	zł	%
Dochody własne	1 396 775	21
Dochody z podatku dochodowego	737 558	11
Dotacje na zadania własne gminy	43 606	1
Dotacje na zadania zlecone gminy (z administracji rządowej)	457 962	7
Dotacje na zadania powierzone	5 000	-
Środki na dofinansowanie zadań ze źródeł pozabudżetowych	150 502	-
Subwencja ogólna	3 677 561	57
w tym oświatowa	2 599 219	
Subwencja drogowa	83 061	1
Wpływy od ludności	147 467	2
<b>RAZEM DOCHODY</b>	<b>6 334 117</b>	<b>100</b>
Wolne środki z ub. Roku	165 750	x
Zaciągnięte kredyty		x
<b>Ogółem</b>	<b>6 499 867</b>	<b>x</b>

Dochód na jednego mieszkańca gminy w 1998 r. wynosił 1213 zł

### Ryc. 5. Struktura dochodów w gminie Ilów w 1999 r.

Największy udział w dochodach stanowi subwencja na oświatę (57% dochodu gminy). 21% są to dochody własne gminy, a 11% stanowią dochody z podatku dochodowego.



1. Dochody własne
2. Dochody z podatku dochodowego
3. Dotacje na zadania własne gminy
4. Dotacje na zadania zlecone gminy
5. Subwencja ogólna w tym na oświatę
6. Subwencja drogowa
7. Wpływy od ludności

### PODSTAWOWE WSKAŹNIKI

#### I. Struktura rolna i infrastruktura wsi

1. Powierzchnia całkowita gminy: 128,49 km<sup>2</sup>
2. Struktura użytków rolnych w gminie:
  - Ogółem użytki rolne 9 666 ha
  - Grunty orne 7 936 ha
  - Łąki i pastwiska 1 002 ha
  - Sady 728 ha

- 3. Powierzchnia lasów: 1 725 ha
- 4. Liczba mieszkańców: 6 661 osób
- 5. Gęstość zaludnienia: 51,8 osoby /1 km<sup>2</sup>
- 6. Wielkość migracji: 1998
- 7. Zameldowania 78
- 8. Wymeldowania 118

- 9. Liczba mieszkańców w wieku:
  - przedprodukcyjnym 1 833
  - produkcyjnym 3 615
  - poprodukcyjnym 1 213

w tym:	ogółem	mężczyzn	kobiet
do 15 lat	1 373	691	682
15-19 lat	562	268	294
20-65 lat mężczyźni		3 898	
20-60 lat kobiety		-	1 636
65 i więcej lat mężczyźni		406	-
pow. 60 lat kobiety		-	765

- 10. Liczba ludności wiejskiej utrzymującej się z rolnictwa: 782 z pracy w swoim gospodarstwie

- 11. Liczba ludności wiejskiej pracującej w rolnictwie powyżej 55. roku życia: brak danych.

- 12. Procent bezrobocia: 9,3 w tym ludzi młodych: 6,5

- 13. Liczba zwierząt według gatunków i klas: (1996 r.)

bydło ogółem	3 060
krowy mleczne	1 471
trzoda chlewna ogółem	11 176
lochy	1 016
owce	178

- 14. Rozłóg (średnia liczba pól w jednym gospodarstwie): brak danych

15. Liczba i struktura gospodarstw: (1996)
- poniżej 1,0 ha - 135
  - 1,1 - 2,0 ha - 87
  - 2,1 - 5,0 ha - 281
  - 5,1 - 7,0 ha - 236
  - 7,1 - 10,0 ha - 257
  - powyżej 10,0 ha - 299
14. Średnia wielkość gospodarstwa: 7,8 ha
15. Liczba wsi nie podłączonych do sieci kanalizacyjnej: brak kanalizacji
16. Liczba wsi nie podłączonych do sieci wodociągowej: brak zwodociągowania w 13 wsiach.
17. Liczba wsi bez sieci telefonicznej - we wszystkich jest sieć telefoniczna
18. Liczba wsi bez sieci elektrycznej - we wszystkich jest sieć elektryczna
19. Poziom wykształcenia: wyższe 10%, średnie 26%, zasadnicze zawodowe 38%, podstawowe 26%.

## **II. Małe i średnie przedsiębiorstwa**

1. Liczba małych i średnich firm ogółem: 270  
w tym według liczby zatrudnionych:
- zatrudniających poniżej 10 osób: brak danych
  - zatrudniających 10-50 osób: brak danych
  - zatrudniających powyżej 50 osób: brak danych
2. Liczba małych i średnich firm według gałęzi:
- firmy usługowe: 184
  - firmy produkcyjne: 21
  - firmy handlowe: 82
  - firmy transportowe: 60
3. Liczba jednostek produkujących produkty regionalne: brak
4. Wielkość sprzedaży produktów regionalnych: brak



### III. Turystyka

1. Liczba miejsc noclegowych: 36
2. Liczba pokoi dla turystów według kategorii: 0  
hotele: brak  
pensjonaty: brak  
gospodarstwa agroturystyczne: 4

### IV. Infrastruktura wiejska

1. Liczba km dróg wiejskich: 69,0 km
2. Elektryfikacja i zainstalowana moc (kW): brak danych
3. Liczba mieszkańców przypadająca na 1 telefon: 6,1
4. Liczba szkół i uczniów w szkołach podstawowych:  
5 szkół podstawowych ( w tym ośrodek szkolno-wychowawczy)  
liczba uczniów: w szkołach podstawowych - 997  
w gimnazjum - 115.

### V. Środowisko naturalne

1. Średnia zawartość azotanów w glebie i wodzie:  
Zawartość azotanów w warstwach gleby:  
0-30 cm  
30-60 cm      brak danych  
60-90 cm  
Zawartość azotanów wodzie pitnej : brak danych, natomiast istnieje  
ponadnormatywna zawartość żelaza w wodzie.
3. Liczba zbiorników na gnojowicę w gospodarstwach i ich pojemność: 0  
posiada zbiorniki na gnojowicę o pojemności 5–20 m<sup>3</sup>: 0

---

#### Przy opracowywaniu opisu gminy wykorzystano następujące materiały źródłowe:

1. Roczniki Statystyczne województwa płockiego
2. Powszechny Spis Rolny 1996 r.
3. Informacje Urzędu Gminy Hów
4. Dane Głównego Urzędu Statystycznego

# Analiza SWOT

(mocne i słabe strony gminy Iłów oraz jej szanse i zagrożenia)

## Mocne strony gminy

1. Korzystne położenie geograficzne (bliskość dużych aglomeracji miejskich, drogi wojewódzkie przebiegające przez teren gminy, most na Wiśle w Wyszogrodzie)
2. Walory turystyczne i rekreacyjne (położenie nad Wisłą, lasy, czyste powietrze)
3. Tereny rekreacyjno-letniskowych w pasie nadwiślańskim
4. Telefonizacja gminy (nowoczesna centrala światłowodowa)
5. Wodociągi w gminie
6. Zasoby naturalne (glinki ceramiczne)
7. Wysoki poziom rolnictwa (wysoka kultura rolna i dobre gleby w południowej części gminy)
8. Wysoki poziom produkcji sadowniczej i warzywniczej (sady jabłoniowe i drzew pestkowych, plantacje truskawek i warzyw kapustnych)
9. Duże zasoby surowców do przetwórstwa (płody rolne, surowce naturalne - drewno, runo leśne itp.)
10. Zainteresowanie młodych rolników powiększaniem gospodarstw
11. Otwartość mieszkańców i samorządu na zachodzące zmiany w gospodarce
12. Partnerskie podejście władz gminy do rozwiązywania wspólnych problemów
13. Przedsiębiorczość i mobilność społeczności lokalnej
14. Silne więzi społeczne (współpraca, tolerancja, brak konfliktów)
15. Tereny łowieckie i racjonalna gospodarka łowiecka
16. Wolne obiekty (budynki mleczarni i GS) i przyległe tereny do zagospodarowania
17. Dobra sieć dróg lokalnych
18. Stabilny, perspektywiczny rozwój oświaty (wystarczająca sieć szkół podstawowych i wykształcona kadra pedagogiczna)
19. Członkostwo gminy w Stowarzyszeniu Gmin Turystycznych Pojezierza Gostynińskiego i Związku Gmin Wiejskich
20. Własna strona www.

## Słabe strony gminy

1. Mała liczba zakładów pracy i związane z tym bezrobocie
2. Brak obwodnicy drogowej Iłowa
3. Niezadowalająca infrastruktura techniczna (brak kanalizacji, oczyszczalni ścieków, sieci gazowej)

4. Słaba jakość dróg lokalnych
5. Brak infrastruktury turystycznej i rekreacyjnej (ścieżki zdrowia, ścieżki rowerowe, place zabaw dla dzieci, parkingi, baza noclegowa, baza gastronomiczna)
6. Brak ośrodków kultury fizycznej (hala sportowa, basen, kąpielisko)
7. Niski standard bazy oświatowej
8. Niedostateczna baza przetwórcza płodów rolnych w stosunku do potencjału produkcyjnego (istnieją tylko 3 stałe zakłady przetwórcze i 1 sezonowy)
9. Rozdrobnienie gospodarstw rolnych
10. Niedostateczne przygotowanie zawodowe następców właścicieli gospodarstw rolnych
11. Niska świadomość ekologiczna mieszkańców
12. Niski poziom wykształcenia ludności gminy
13. Ograniczony dostęp młodzieży do kształcenia ponadpodstawowego
14. Brak dróg dojazdowych do wałów ochronnych Wisły
15. Brak specjalistycznej opieki medycznej
16. Stosunkowo niskie zaangażowanie młodzieży w życie społeczne i kulturalne
17. Niski standard bazy oświatowej (sale gimnastyczne, boiska, stan techniczny obiektów)

## **Szanse**

1. Wykorzystanie istniejących surowców naturalnych
2. Rozwój turystyki wiejskiej (w tym agroturystyki)
3. Rozwój infrastruktury technicznej (gazyfikacja, oczyszczalnia ścieków)
4. Poprawa gospodarki odpadami
5. Poprawa jakości dróg
6. Wykorzystanie położenia geograficznego
7. Otwartość władz samorządowych na lokowanie inwestycji (system ulg podatkowych)
8. Rozwój małej przedsiębiorczości
9. Tworzenie grup producenckich rolników
10. Rozwój przetwórstwa lokalnego
11. Stworzenie warunków do rekreacji i wypoczynku
12. Wykorzystanie przeprawy mostowej w Wyszogrodzie
13. Potencjał ludzki
14. Utworzenie szkoły średniej (podwyższenie poziomu wykształcenia mieszkańców)
15. Dostosowanie kierunków kształcenia do wypracowanego kierunku rozwoju gminy
16. Zagospodarowanie wolnych obiektów na terenie gminy

17. Pozyskanie kapitału i inwestorów z gminy i spoza gminy
18. Integracja z UE
19. Pozyskanie środków z programów UE na realizację zadań strategicznych gminy
20. Przystąpienie do związków i stowarzyszeń ponadgminnych
21. Utworzenie ośrodka kształcenia ustawicznego
22. Utworzenie stowarzyszenia na rzecz rozwoju gminy
23. Przygotowanie terenów pod budownictwo mieszkaniowe ludności nie rolniczej

### **Zagrożenia**

1. Niski poziom wykształcenia społeczności gminy
2. Brak rynków zbytu na produkty rolne
3. Emigracja ludzi młodych do miast
4. Brak długoterminowej polityki rolnej państwa i stabilnych przepisów podatkowych
5. Niespójność polityki administracyjnej państwa
6. Wzrost bezrobocia
7. Ubożenie społeczeństwa
8. Brak kapitału miejscowego i trudności pozyskania go spoza gminy
9. Tradycjonalizm i konserwatyzm właścicieli małych gospodarstw
10. Konkurencyjność innych regionów
11. Niewykorzystanie szans wynikających z integracji z UE
12. Zagrożenie powodziowe

## **Cele Strategiczne, Operacyjne i Szczegółowe gminy Iłów**

### **Cel Strategiczny 1: KREOWANIE NOWYCH MIEJSC PRACY**

Cel Operacyjny: Rozwój przedsięwzięć pozarolniczych

Cele Szczegółowe: Tworzenie zakładów wytwórczych/produkcyjnych

Tworzenie zakładów usługowych

Rozwój handlu

Cel Operacyjny: Rozwój przedsięwzięć rolniczych

Cele Szczegółowe: Tworzenie zakładów przetwórstwa produktów rolniczych

Rozwój usług rolniczych

Tworzenie i rozwój organizacji producentów rolnych

Doskonalenie organizacji gospodarstw

### **Cel Strategiczny 2: DOSKONALENIE INFRASTRUKTURY TECHNICZNEJ**

Cel Operacyjny: Rozwój infrastruktury komunikacyjnej

Cele Szczegółowe: Modernizacja dróg i ulic

Budowa obwodnicy Iłowa

Cel Operacyjny: Rozwój infrastruktury komunalnej

Cele Szczegółowe: Inwestycje gazowe

Wydzielenie i uzbrojenie terenów budowlanych

### **Cel Strategiczny 3: ROZWÓJ OŚWIATY, KULTURY I OPIEKI SPOŁECZNEJ**

Cel Operacyjny: Rozwój oświaty

Cele Szczegółowe: Poprawa stanu bazy oświatowej

Rozwój szkolnictwa średniego

Kształcenie ustawiczne dorosłych

Cel Operacyjny: Ochrona dziedzictwa kulturowego

Cele Szczegółowe: Kultywowanie tradycji  
Aktywizacja młodzieży - organizacja czasu wolnego  
Programy edukacyjne dla dzieci i młodzieży  
Programy edukacyjne dla dorosłych

Cel Operacyjny: Opieka medyczna i socjalna  
Cele Szczegółowe: Doskonalenie opieki medycznej  
Rozwój opieki społecznej

Cel Strategiczny 4: AKTYWNA OCHRONA ŚRODOWISKA NATURALNEGO

Cel Operacyjny: Inwestycje proekologiczne  
Cele Szczegółowe: Budowa oczyszczalni ścieków  
Budowa infrastruktury kanalizacyjnej  
Racjonalna gospodarka odpadami

Cel Operacyjny: Kształtowanie świadomości ekologicznej mieszkańców  
Cele szczegółowe: Programy edukacyjne  
Organizacja cyklicznych imprez promujących ochronę środowiska

Cel Operacyjny: Zalesianie nieużytków i gleb niskich klas bonitacji

Cel Strategiczny 5: ROZWÓJ REKREACJI I SPORTU

Cel Operacyjny: Rozwój turystyki wiejskiej  
Cele Szczegółowe: Rozwój agroturystyki  
Tworzenie infrastruktury turystycznej

Cel Operacyjny: Rozwój bazy rekreacyjnej  
Cele szczegółowe: Doskonalenie bazy sportowej  
Budowa obiektów rekreacyjnych

## W I Z J A

Do roku 2015 gmina Iłów osiągnie standard swego rozwoju porównywalny ze średnim standardem krajów Unii Europejskiej, w składzie której będzie już wówczas Polska. Mamy tu na uwadze zarówno poziom rozwoju gospodarczego, jak też infrastruktury technicznej i społecznej. Znacznie wyższy będzie poziom wykształcenia i zamożności mieszkańców. Czymś powszechnym będzie poszanowanie prawa i dbałość o bezpieczeństwo osobiste. Społeczność gminy doceniać będzie wagę ochrony środowiska naturalnego i dbać o zachowanie tradycji i dóbr kultury materialnej oraz rozwój edukacji i oświaty. Szczególną troską otaczani będą ludzie starsi i potrzebujący. Naturalnym będzie szacunek wzajemny i współpraca w podejmowaniu działań zmierzających do osiągnięcia wspólnych celów, a w konsekwencji do dalszego rozwoju gminy. Społeczność gminy ceniąc własne przekonania i mając własne hierarchie wartości, będzie równocześnie otwartą i tolerancyjną w stosunku do odmiennych przekonań innych ludzi i innych środowisk.

## M I S J A

Iłów gminą o wysokim stopniu zorganizowania produkcji rolniczej i producentów  
z rozwiniętą turystyką i terenami rekreacyjnymi,  
oraz przyjaznym dla środowiska przemysłem przetwórczym

gdzie społeczność lokalna będąc dumną ze swej przeszłości, identyfikuje się ze swym środowiskiem i dąży do budowy społeczeństwa obywatelskiego, które we współpracy z samorządem i administracją lokalną przykłada ogromną wagę i zmierza do realizacji nakreślonych celów strategicznych, a mianowicie: kreowania nowych miejsc pracy; doskonalenia infrastruktury technicznej; rozwoju oświaty, kultury i opieki społecznej; aktywnej ochrony środowiska naturalnego; rozwoju sportu i rekreacji.

## Cele Strategiczne, Operacyjne i Szczegółowe gminy Ilów

### Cele Strategiczne

**Kreowanie  
Nowych Miejsc  
Pracy**

**Doskonalenie  
Infrastruktury  
Technicznej**

**Rozwój Oświaty,  
Kultury  
i Opieki Społecznej**

**Aktywna Ochrona  
Środowiska**

**Rozwój Rekreacji  
i Sportu**

### Cele Operacyjne

1. Rozwój przedsięwzięć pozarolniczych
2. Rozwój przedsięwzięć rolniczych

1. Rozwój infrastruktury komunikacyjnej
2. Rozwój infrastruktury komunalnej

1. Rozwój oświaty
2. Ochrona dziedzictwa kulturowego
3. Opieka medyczna i socjalna

1. Inwestycje proekologiczne
2. Kształtowanie świadomości ekologicznej
3. Zalesianie nieużytków

1. Rozwój turystyki wiejskiej
2. Rozwój bazy rekreacyjnej



## Cele Szczegółowe

- 1.1. Tworzenie zakładów wytwórczych/produkcyjnych
- 1.2. Tworzenie zakładów usługowych
- 1.3. Rozwój handlu
- 2.1. Tworzenie zakładów przetwórstwa rolnego
- 2.2. Rozwój usług rolniczych
- 2.3. Tworzenie i rozwój organizacji producentów rolnych
- 2.4. Doskonalenie organizacji gospodarstw

- 1.1. Modernizacja dróg i ulic
- 1.2. Budowa obwodnicy Iłowa
- 2.1. Inwestycje gazowe
- 2.2. Wydzielenie i uzbrojenie terenów budowlanych

- 1.1. Poprawa stanu bazy oświatowej
- 1.2. Rozwój szkolnictwa średniego
- 1.3. Kształcenie ustawiczne dorosłych
- 2.1. Kultywowanie tradycji
- 2.2. Aktywizacja młodzieży
- 2.3. Programy edukacyjne dla dzieci i młodzieży
- 2.4. Programy edukacyjne dla dorosłych
- 3.1. Doskonalenie opieki medycznej
- 3.2. Rozwój opieki społecznej

- 1.1. Budowa oczyszczalni ścieków
- 1.2. Budowa infrastruktury kanalizacyjnej
- 1.3. Racjonalna gospodarka odpadami
- 2.1. Programy edukacyjne
- 2.2. Organizacja cyklicznych imprez promujących ochronę środowiska

- 1.1. Rozwój agroturystyki
- 1.2. Tworzenie infrastruktury turystycznej
- 2.1. Doskonalenie bazy sportowej
- 2.2. Budowa obiektów rekreacyjnych

## Harmonogram osiągnięcia Celów Strategicznych, Operacyjnych i Szczegółowych







## **Cel Strategiczny Nr 1**

### **KREOWANIE NOWYCH MIEJSC PRACY**

**Uzasadnienie:** Istniejące bezrobocie w gminie oraz sytuacja w rolnictwie, która nie sprzyja zainteresowaniu pracą w tym dziale gospodarki (zwłaszcza ludzi młodych) są czynnikami, które zmuszają do poszukiwania alternatywnych źródeł dochodu ludności wiejskiej. Część z nich znajduje pracę w sąsiednich ośrodkach miejsko-przemysłowych, w tym także w dużej aglomeracji Płocka. Jest to rozwiązanie, ale tylko dla części mieszkańców. Pozostali zmuszeni sytuacją na rynku pracy powinni zająć się uruchamianiem działalności gospodarczej (własnej bądź wspólnie z innymi mieszkańcami). Należałoby także podjąć próby poszukiwania inwestorów zewnętrznych, w tym także inwestorów strategicznych.

#### **Cele operacyjne:**

1. Rozwój przedsiębiorstw pozarolniczych
2. Rozwój przedsiębiorstw rolniczych

**Okres realizacji:** 2000-2015

**Odpowiedzialni za realizację:** Zarząd Gminy (jako pomoc w poszukiwaniu potencjalnych inwestorów) oraz Biuro Promocji Gminy (którego zadaniem będzie także prowadzenie spraw związanych z rozwojem przedsiębiorczości).

### **Plan realizacji celów operacyjnych i szczegółowych**

#### ***Cel operacyjny 1. ROZWÓJ PRZEDSIĘWZIĘĆ POZAROLNICZYCH***

**Uzasadnienie:** Na terenie gminy istnieje nadwyżka siły roboczej i utrzymuje się prawie stała stopa bezrobocia. Rozwój usług i rzemiosła pozwoli na wykorzystanie istniejących obiektów, jak również stworzy nowe miejsca pracy, co przyczyni się do zmniejszenia bezrobocia. Rozwijając zakłady usługowe i rzemiosło należy mieć na względzie ochronę środowiska oraz zdrowia mieszkańców. Prowadzona w nich działalność gospodarcza powinna być przyjazna dla środowiska i nie powodować jego degradacji.

#### **Cele szczegółowe:**

- 1.1. Tworzenie zakładów wytwórczych/produkcyjnych
- 1.2. Tworzenie zakładów usługowych
- 1.3. Rozwój handlu

#### **Oczekiwane efekty:**

Zmniejszenie stopy bezrobocia;  
Stworzenie dodatkowych źródeł dochodu ludności gminy;  
Zagospodarowanie surowców lokalnych;  
Zwiększenie dostępności usług;

#### **Beneficjenci:**

Mieszkańcy gminy;

**Okres realizacji:** 2000-2015

## **Cele szczegółowe:**

### **1.1. TWORZENIE ZAKŁADÓW PRODUKCYJNYCH (WYTWÓRCZYCH)**

- Zadania:**
- 1.1.1. Ceramika budowlana;
  - 1.1.2. Rafinacja tłuszczów technicznych;
  - 1.1.3. Przetwórstwo drzewne;
  - 1.1.4. Zakłady produkcji materiałów budowlanych

**Okres realizacji:** 2000-2015

#### **Niezbędne zasoby:**

- a) **posiadane w gminie:** pokłady gliny ceramicznej, zasoby surowca drzewnego, piasku i żwiru, możliwość rozwoju produkcji rzepaku;
- b) **potrzebne spoza gminy:** potencjalni inwestorzy;

**Odpowiedzialny za realizację:** Zarząd i Rada Gminy, które stworzą odpowiednie warunki dla rozwoju tego typu wytwórczości, we współpracy z potencjalnymi inwestorami; gmina może też wejść w spółkę z potencjalnym inwestorem i wykreować wspólne przedsięwzięcie;

#### **Plan finansowania:**

- a) **wartość przedsięwzięcia w cenach bieżących** (jeśli możliwa do określenia): obecnie trudna do określenia
- b) **wielkość nakładów własnych** (w % lub w zł): 20%
- c) **wielkość środków spoza gminy** (w % lub w zł): 80%

### **1.2. TWORZENIE ZAKŁADÓW USŁUGOWYCH**

- Zadania:**
- 1.2.1. Bazy transportowe;
  - 1.2.2. Mechanika i diagnostyka pojazdowa;
  - 1.2.3. Sieć dystrybucji paliw płynnych i gazu;
  - 1.2.4. Baza usług instalacyjnych i remontowych;
  - 1.2.5. Usługi związane z obsługą ruchu turystycznego i tranzytowego (hotele, gastronomia, parkingi, myjnie);
  - 1.2.6. Biuro rachunkowości i porad prawnych;

**Okres realizacji:** 2000-2015

#### **Niezbędne zasoby:**

- a) **posiadane w gminie:** częściowo baza lokalowa, zasoby pracy,
- b) **potrzebne spoza gminy:** potencjalni inwestorzy

**Odpowiedzialny za realizację:** Zarząd Gminy we współpracy z potencjalnymi inwestorami miejscowymi i spoza gminy;

#### **Plan finansowania:**

- a) **wartość przedsięwzięcia w cenach bieżących** (jeśli możliwa do określenia):
- b) **wielkość nakładów własnych** (w % lub w zł): 10%
- c) **wielkość środków spoza gminy** (w % lub w zł): 90%

### 1.3. ROZWÓJ HANDLU

- Zadania:**
- 1.3.1. Organizacja składów magazynowych (hurtownie);
  - 1.3.2. Organizacja handlu hurtowego i detalicznego materiałami budowlanymi, opałowymi i wielobranżowymi;
  - 1.3.2. Organizacja handlu hurtowego i detalicznego materiałami rolniczymi;

**Okres realizacji:** 2000-2015 (w miarę potrzeb)

**Niezbędne zasoby:**

- a) posiadane w gminie: tereny budowlane, budynki, fachowcy
- b) potrzebne spoza gminy: doradztwo i potencjalni inwestorzy

**Odpowiedzialny za realizację:** Zarząd Gminy i Biuro Promocji Gminy we współpracy z zainteresowanymi inwestorami (lokalnymi i spoza gminy);

**Plan finansowania:**

- a) wartość przedsięwzięcia w cenach bieżących (jeśli możliwa do określenia):
- b) wielkość nakładów własnych (w % lub w zł): 20%
- c) wielkość środków spoza gminy (w % lub w zł): 80% środki potencjalnych inwestorów;

### Cel operacyjny 2. ROZWÓJ PRZEDSIĘWZIĘĆ ROLNICZYCH

**Uzasadnienie:** Gmina Iłów zaliczana jest do gmin rolniczych, jednakże część jej mieszkańców pracuje i pracowała dawniej poza gospodarstwem rolnym. Mimo upływu czasu od wprowadzenia gospodarki rynkowej nie obserwuje się w gminie stosownego do warunków ożywienia gospodarczego. Na terenie gminy nie ma zakładów zajmujących się skupem oraz przetwórstwem płodów rolnych, właściwie brak jest także odpowiedniej liczby zakładów zajmujących się produkcją dla potrzeb lokalnego rynku. Brak jest także wielu rodzajów usług potrzebnych w gminie. Dlatego tak ważne stają się działania zmierzające do zmiany tej sytuacji. Pierwszym krokiem powinna być edukacja zainteresowanych mieszkańców z zakresu podejmowania działalności gospodarczej.

**Cele szczegółowe:**

- 2.1. Tworzenie zakładów przetwórstwa produktów rolniczych;
- 2.2. Rozwój usług rolniczych;
- 2.3. Samoorganizowanie się producentów;
- 2.4. Doskonalenie organizacji gospodarstw rolnych;

**Oczekiwane efekty:**

- Obniżenie poziomu bezrobocia;
- Utworzenie nowych miejsc pracy poza gospodarstwem;
- Zwiększenie dochodów rodzin rolniczych;
- Rozwój gospodarczy gminy;

**Beneficjenci:**

- Rodziny rolnicze;
- Mieszkańcy gminy;
- Turyści;

**Okres realizacji:** 2000-2015

**Cele szczegółowe:**

## **2.1. TWORZENIE ZAKŁADÓW PRZETWÓRSTWA PRODUKTÓW ROLNICZYCH**

**Zadania:**

- 2.1.1. Przetwórstwo mięsa;
- 2.1.2. Przetwórstwo zboża (młyn, piekarnia);
- 2.1.3. Przetwórstwo roślin oleistych;
- 2.1.4. Przetwórstwo owoców i warzyw;
- 2.1.5. Przechowywanie owoców i warzyw;

**Okres realizacji:** 2000-2015

**Niezbędne zasoby:**

- a) **posiadane w gminie:** tereny budowlane, niewykorzystane obiekty prywatne i gminne;
- b) **potrzebne spoza gminy:** inwestorzy, doradztwo, edukacja;

**Odpowiedzialny za realizację:** Zarząd Gminy we współpracy z potencjalnymi inwestorami (wewnętrznymi i zewnętrznymi) oraz samorządami wiejskimi i Ośrodkiem Doradztwa Rolniczego (pomoc w zakresie edukacji i przygotowania planów przedsięwzięć).

**Plan finansowania:**

- a) **wartość przedsięwzięcia w cenach bieżących** (jeśli możliwa do określenia): zgodnie z kosztorysami przedsięwzięć
- b) **wielkość nakładów własnych** (w % lub w zł): 20%
- c) **wielkość środków spoza gminy** (w % lub w zł): 80% (środki potencjalnych inwestorów)

## **2.2. ROZWÓJ USŁUG ROLNICZYCH**

**Zadania:**

- 2.2.1. Zakłady remontowo-naprawcze sprzętu rolniczego (spółdzielcze i prywatne);
- 2.2.2. Usługi ślusarsko-kowalskie;
- 2.2.3. Dystrybucja środków do produkcji rolnej;
- 2.2.4. Zorganizowanie biura skupu i sprzedaży produktów rolniczych;
- 2.2.5. Rozwój usług bankowych dla rolników;
- 2.2.6. Doradztwo rolnicze;
- 2.2.7. Specjalistyczne usługi uprawowo-zabiegowe;

**Okres realizacji:** 2000-2015

**Niezbędne zasoby:**

- a) **posiadane w gminie:** tereny budowlane, niewykorzystane obiekty prywatne i gminne;
- b) **potrzebne spoza gminy:** inwestorzy, doradztwo, edukacja;



**Odpowiedzialny za realizację:** Zarząd Gminy we współpracy z potencjalnymi inwestorami (wewnętrznymi i zewnętrznymi) oraz samorządami wiejskimi i Ośrodkiem Doradztwa Rolniczego (pomoc w zakresie edukacji i przygotowania planów przedsięwzięć).

**Plan finansowania:**

**a) wartość przedsięwzięcia w cenach bieżących** (jeśli możliwa do określenia):

zgodnie z kosztorysami przedsięwzięć

**b) wielkość nakładów własnych** (w % lub w zł): 10%

**c) wielkość środków spoza gminy** (w % lub w zł): 90% (środki potencjalnych inwestorów)

### **2.3. TWORZENIE I ROZWÓJ ORGANIZACJI PRODUCENTÓW ROLNYCH**

- Zadania:**
- 2.3.1.** Programy edukacyjne z zakresu różnych form organizowania się rolników;
  - 2.3.2.** Organizacja grup producentów:
    - a) produkcji integrowanej;
    - b) trzody chlewnej;
    - c) owoców miękkich (truskawka, porzeczka);
    - d) jabłek;
    - e) mleka;
    - f) zbóż;
    - g) okopowych;
    - h) warzyw (ogórek, pomidor, kapustne);
    - i) innych (w miarę potrzeb);
  - 2.2.3.** Tworzenie innych form organizacji producentów;

**Okres realizacji:** 2000-2006

**Niezbędne zasoby:**

**a) posiadane w gminie:** odpowiednia liczba producentów, wielkość i jakość produkcji;

**b) potrzebne spoza gminy:** programy edukacyjne, doradztwo;

**Odpowiedzialny za realizację:** zainteresowani rolnicy we współpracy z Ośrodkiem Doradztwa Rolniczego i Izbą Rolniczą, których doradcy będą służyć radą i pomocą zarówno w sprawach organizacyjnych, jak też edukacji.

**Plan finansowania:**

**a) wartość przedsięwzięcia w cenach bieżących** (jeśli możliwa do określenia):

**b) wielkość nakładów własnych** (w % lub w zł): 90% (środki własne rolników);

**c) wielkość środków spoza gminy** (w % lub w zł): 10%

### **1.3. DOSKONALENIE ORGANIZACJI GOSPODARSTW**

- Zadania:**
- 1.4.1.** Wymiana gruntów, powiększanie obszaru gospodarstw (zakup lub dzierżawa);
  - 1.4.2.** Zmiany struktury użytkowania gruntów;
  - 1.4.3.** Zmiany w organizacji produkcji rolnej;
  - 1.4.4.** Organizacja rynków zbytu oraz bazy magazynowej i przechowalniczej;

**Okres realizacji:** 2000-2015

**Niezbędne zasoby:**

- a) **posiadane w gminie:** mapy geodezyjne gruntów, część środków finansowych;
- b) **potrzebne spoza gminy:** część środków finansowych, doradztwo;

**Odpowiedzialny za realizację:** zainteresowani właściciele gospodarstw rolnych we współpracy z Zarządem Gminy, Izbą Rolniczą i Ośrodkiem Doradztwa Rolniczego;

**Plan finansowania:**

- a) **wartość przedsięwzięcia w cenach bieżących** (jeśli możliwa do określenia):
- b) **wielkość nakładów własnych** (w % lub w zł): 70% środki własne rolników
- c) **wielkość środków spoza gminy** (w % lub w zł): 30%

## **Cel Strategiczny Nr 2**

### **DOSKONALENIE INFRASTRUKTURY TECHNICZNEJ**

**Uzasadnienie:** Jednym z czynników sprzyjających rozwojowi gospodarstwu gminy jest właściwie rozwinięta infrastruktura techniczna. Dotyczy to zarówno odpowiedniej sieci dróg, ich jakości, jak też infrastruktury drogowej (oznakowania poziome i pionowe, chodniki, pobocza, oświetlenie, przystanki autobusowe), oraz komunalnej. Z infrastruktury komunalnej postanowiliśmy umieścić w tym celu strategicznym jedynie budowę gazociągu, natomiast inwestycje związane z wodociągami, kanalizacją, oczyszczalniami ścieków i gospodarką odpadami ująć w celu strategicznym *Aktywna Ochrona Środowiska*, jako że są to inwestycje proekologiczne - sprzyjające ochronie środowiska naturalnego.

**Cele operacyjne:**

1. Rozwój infrastruktury komunikacyjnej
2. Rozwój infrastruktury komunalnej

**Okres realizacji:** 2000-2015

**Odpowiedzialni za realizację:** Zarząd Gminy

### **Plan realizacji celów operacyjnych i szczegółowych**

#### **Cel operacyjny 1.ROZWÓJ INFRASTRUKTURY KOMUNIKACYJNEJ**

**Uzasadnienie:** Drogi na terenie gminy są w większości wąskie, bez odwodnienia, nie przystosowane do przemieszczania się po nich transportu ciężkiego, ich nawierzchnia zarówno na drogach gminnych, jak i powiatowych wymaga podjęcia natychmiastowej modernizacji.. Podobna sytuacja jest z infrastrukturą drogową – brak jest poboczy, chodników (istniejące chodniki wymagają napraw lub przebudowy), modernizacji wymaga także oświetlenie ulic lub jego budowa w osiedlach oddalonych od centrów poszczególnych miejscowości. Konieczna jest także budowa obwodnicy Hłowa oraz nowych dróg w wielu

miejsowościach gminy. Przy okazji budowy nowych dróg, jak i modernizacji istniejących należy zaprojektować i zbudować ścieżki rowerowe.

**Cele szczegółowe:**

- 1.1. Modernizacja dróg i ulic;
- 1.2. Budowa obwodnicy Iłowa;

**Oczekiwane efekty:**

Zwiększenie bezpieczeństwa na drogach;  
Ułatwienie komunikacji między wsiami;  
Zmniejszenie ruchu tranzytowego w Iłowie;

**Beneficjenci:**

Mieszkańcy gminy;  
Podmioty gospodarcze;  
Turyści;  
Podróżni przejeżdżający przez gminę;

**Okres realizacji:** 2000-2015

**Cele szczegółowe:**

**1.1. MODERNIZACJA DRÓG I ULIC**

- Zadania:**
- 1.1.1.** Modernizacja dróg gminnych:
    - Zalesie - 5 km;
    - Wieniec - 400 m.;
    - Paulinka - 2,5 km;
    - Łady - Pieczyska - 6 km;
    - Henryków - 3 km;
    - Piskorzec - 2 km;
    - Brzozów Pierwszy - 3 km;
    - Działki Giżyce i Brzozów - po 500 m.;
  - 1.1.2.** Modernizacja dróg gminnych (w późniejszym okresie):
    - Uderz - Miękindki - Rzepki;
    - Iłów, ul. Leśna - Pieczyska (Leśna);
    - Narty;
    - Gilówka;
    - Przejma;
    - Lasotka;
    - Załusków-Emilianów;
    - Białocin;
    - Sadowo;
    - Sadowo-Koszajec;
    - Brzozówek - Wisowa;
    - Giżyczki;
    - Olunin;
    - Henryków;
    - Józefów - Brzozów;
    - Nowy Brzozów;
    - Kaptury;

Krzyżyk;  
Olszowiec;  
Leśniaki - Rzepki;  
Bieniew - Arciechówek;

**1.1.3. Drogi ponad gminne:**

Łów - Brzozów;  
Łów - Piotrkówek; przez Suchodół;  
Wszeliwy - Karłowo;  
Łów-Wszeliwy (zmiana klasyfikacji z powiatowej na wojewódzką);

**1.1.4. Budowa chodników i zatok postojowych przy drodze wojewódzkiej Łąck - Sochaczew (w Giżycach, Brzozowie, Kapturach i Ładach);**

**1.1.5. Budowa ulic i chodników:**

Brzozów działki;  
Giżyce działki;  
Łów działki;  
ul. Leśna;  
ul. Dolna;  
ul. Cmentarna do ul. Wyzwolenia;  
ul. Warszawska (chodniki);  
ul. Gen. Włada (chodniki);  
ul. Wyzwolenia (chodniki);  
Brzozów Stary (chodniki);

**1.1.6. Oświetlenie ulic i miejscowości**

**Okres realizacji:** 2000-2015 według przyjętego planu inwestycyjnego gminy (zadanie 1.1.1. - w latach 2000-2002, zadanie 1.1.2. - począwszy od 2003; zadanie 1.1.3. - w roku 2000 Zarząd Gminy zwróci się do właścicieli dróg o wykonanie modernizacji, zadania 1.1.4., 1.1.5. i 1.1.6 - w latach 2000-2015 (kolejność wykonania prac ustali Rada Gminy);

**Niezbędne zasoby:**

- a) **posiadane w gminie:** plan i podkłady geodezyjne (w przypadku dróg gminnych), część środków finansowych
- b) **potrzebne spoza gminy:** środki finansowe

**Odpowiedzialny za realizację:** Powiatowy Zarząd Dróg (w przypadku dróg powiatowych), oraz Zarząd Gminy we współpracy ze społecznymi komitetami budowy (w przypadku dróg gminnych). Zarząd Gminy zobowiązany będzie także do wystąpienia w sprawie modernizacji dróg powiatowych i wojewódzkiej do ich właścicieli (zadanie 1.1.1. oraz 1.1.4.);

**Plan finansowania:**

- a) **wartość przedsięwzięcia w cenach bieżących** (jeśli możliwa do określenia): zgodnie z kosztorysami;
- b) **wielkość nakładów własnych** (w % lub w zł): 30%
- c) **wielkość środków spoza gminy** (w % lub w zł): 70%

## 1.2. BUDOWA OBWODNICZY IŁOWA

- Zadania:**
- 1.2.1. Uwzględnienie w planie przestrzennego zagospodarowania budowy obwodnicy;
  - 1.2.2. Złożenie wniosku do Wojewódzkiego Zarządu Dróg o realizację tej obwodnicy;

**Okres realizacji:** 2000-2002

### **Niezbędne zasoby:**

- a) **posiadane w gminie:** tereny, środki finansowe na przygotowanie map geodezyjnych i pokrycie kosztów wywłaszczenia terenów
- b) **potrzebne spoza gminy:** środki finansowe na opracowanie dokumentacji i budowę obwodnicy (Zarząd Dróg Wojewódzkich)

**Odpowiedzialny za realizację:** Zarząd Gminy we współpracy z Zarządem Dróg Wojewódzkich

### **Plan finansowania:**

- a) **wartość przedsięwzięcia w cenach bieżących** (jeśli możliwa do określenia): zgodnie z kosztorysami
- b) **wielkość nakładów własnych** (w % lub w zł): 10%
- c) **wielkość środków spoza gminy** (w % lub w zł): 90%

## **Cel operacyjny 2. ROZWÓJ INFRASTRUKTURY KOMUNALNEJ**

**Uzasadnienie:** Jak już zaznaczyliśmy na wstępie w celu operacyjnym *Infrastruktura Komunalna* ujmujemy jedynie infrastrukturę związaną z budową gazociągu, a także wydzielenie i uzbrojenie terenów budowlanych. Pozostałe inwestycje komunalne umieszczone zostały w celu strategicznym *Aktywna Ochrona Środowiska Naturalnego*.

Inwestycje związane z gazyfikacją gminy są ważnym elementem infrastruktury technicznej. Wykorzystanie gazu w gospodarstwach domowych ułatwia prace, jest bardziej ekonomiczne niż energia elektryczna, oraz przyjazne dla środowiska, szczególnie w przypadku zastosowania gazu dla celów ogrzewania (zamiast węgla). Obecnie gmina nie posiada instalacji gazowych. Dlatego też niezbędne jest opracowanie koncepcji gazyfikacji całej gminy i sukcesywne przygotowywanie dokumentacji technicznej, a następnie realizacji inwestycji. O kolejności realizacji przyłączy poszczególnych sołectw zadecyduje Rada Gminy.

Dbając o prawidłowy rozwój infrastruktury należy wziąć również pod uwagę rozwój budownictwa mieszkaniowego, przemysłowego i usługowego. Z tego też względu należy wydzielić i uzbroić w niezbędną infrastrukturę techniczną tereny budowlane w gminie, które przeznaczone będą zarówno dla mieszkańców gminy, jak też dla osiedlających się tu osób spoza gminy i lokujących inwestycje na terenie gminy.

### **Cele szczegółowe:**

- 2.1. Inwestycje gazowe
- 2.2. Wydzielenie i uzbrojenie terenów budowlanych

**Oczekiwane efekty:**

Wzbogacenie infrastruktury technicznej w gminie;  
Ograniczenie emisji zanieczyszczeń (powstających w wyniku wykorzystywania węgla w gospodarstwach domowych);  
Podwyższenie standardu życia mieszkańców;  
Rozwój budownictwa mieszkaniowego, przemysłowego i usługowego;

**Beneficjenci:**

Mieszkańcy gminy;  
Podmioty gospodarcze;

Okres realizacji: 2000-2015

**Cele szczegółowe:****2.1. INWESTYCJE GAZOWE**

**Zadania:**

- 2.1.1. Uwzględnienie w planie przestrzennego zagospodarowania głównej magistrali gazowej;
- 2.1.2. Budowa magistrali gazowej w Iłowie, Brzozowie i Giżycach;
- 2.1.3. Rozbudowa sieci lokalnej w Iłowie, Brzozowie i Giżycach oraz pozostałych miejscowościach;

Okres realizacji: 2000-2015

**Niezbędne zasoby:**

- a) **posiadane w gminie:** koncepcja budowy gazociągu, część środków finansowych w budżecie gminy i środków własnych mieszkańców, zasoby pracy;
- b) **potrzebne spoza gminy:** środki finansowe

**Odpowiedzialny za realizację:** Zarząd Gminy we współpracy z radami sołeckimi i społecznymi komitetami budowy oraz przedsiębiorstwem wykonującym inwestycje;

**Plan finansowania:**

- a) **wartość przedsięwzięcia w cenach bieżących** (jeśli możliwa do określenia): zgodnie z kosztorysami
- b) **wielkość nakładów własnych** (w % lub w zł): 50%
- c) **wielkość środków spoza gminy** (w % lub w zł): 50% (m.in. FOŚiGW oraz Funduszu Rozwoju Wsi)

**2.2. WYDZIELENIE i UZBROJENIE TERENÓW BUDOWLANYCH**

**Zadania:**

- 2.2.1. Przygotowanie wniosku o uwzględnienie w planie przestrzennego zagospodarowania gminy terenów przeznaczonych na budownictwo mieszkaniowe w Iłowie, Giżycach i Brzozowie;

- 2.2.2. Opracowanie planu szczegółowego zagospodarowania terenów rekreacyjnych (w pasie nadwiślańskim, Pieczyska Łowickie i Iłowskie, Łady, Suchodół, Władysławów, Wola Ładowska, Uderz, Obory, Arciechówek, Gilówka Dolna i Górna);
- 2.2.3. Doprowadzenie sieci wodociągowej, elektrycznej i gazowej do terenów budowlanych i rekreacyjnych;
- 2.1.1. Rozbudowa sieci lokalnej w Iłowie, Brzozowie i Giżycach oraz przyległych miejscowościach;

**Okres realizacji:** 2000-2015

**Niezbędne zasoby:**

- a) **posiadane w gminie:** tereny budowlane i rekreacyjne, koncepcja budowy infrastruktury, część środków finansowych w budżecie gminy i środków własnych mieszkańców, zasoby pracy;
- b) **potrzebne spoza gminy:** środki finansowe

**Odpowiedzialny za realizację:** Zarząd Gminy we współpracy z radami sołectkimi i społecznymi komitetami budowy oraz przedsiębiorstwami wykonującymi inwestycje;

**Plan finansowania:**

- a) **wartość przedsięwzięcia w cenach bieżących** (jeśli możliwa do określenia): zgodnie z kosztorysami;
- b) **wielkość nakładów własnych** (w % lub w zł): 50%
- c) **wielkość środków spoza gminy** (w % lub w zł): 50% (m.in. FOŚiGW oraz Funduszu Rozwoju Wsi)

### **Cel Strategiczny Nr 3**

#### **ROZWÓJ OŚWIATY, KULTURY i OPIEKI SPOŁECZNEJ**

**Uzasadnienie:** Wprowadzona w roku bieżącym reforma edukacji zmusza do poprawy bazy istniejących szkół i dostosowania ich do wymogów i standardów określonych w ustawie. Dzięki modernizacji bazy oświatowej zrównamy szanse dalszego kształcenia absolwentów szkół wiejskich z młodzieżą z miast. Dobrze wykształcony człowiek ma bowiem większe możliwości znalezienia satysfakcjonującej pracy.

Jednym z podstawowych warunków każdego rozwoju, w tym także gminy Iłów, jest odpowiedni poziom edukacji społeczeństwa. Utrzymujące się bezrobocie i obniżenie poziomu życia ludności, a równocześnie niedosyt tzw. małego biznesu w gminie skłania do przypuszczeń, że niski poziom aktywności zawodowej ludności spowodowany jest brakiem edukacji ekonomicznej oraz umiejętności podejmowania działalności gospodarczej. Zachodzące przemiany w kraju wymuszają na mieszkańcach gminy odchodzenie od wyłącznie rolniczych źródeł dochodu, lub przeprowadzenie głębokich zmian w organizacji i strukturze produkcji. Zapewnienie wysokiego poziomu oświaty i edukacji ułatwi poszukiwanie źródeł dodatkowego dochodu.

Niezwykle istotna jest działalność kulturalna i oświatowa realizowana przez ośrodki kultury, które poprzez różne formy działania, w tym także kultywowanie tradycji, kształtują świadomość tożsamości lokalnej i poczucia dumy z przynależności do danej społeczności. A więc aktywizują one społeczność do wspólnego działania na rzecz gminy. Różne inne formy działalności kulturalnej to także rodzaj organizacji czasu wolnego mieszkańców gminy.

Bardzo ważne jest zapewnienie odpowiedniego poziomu opieki medycznej i socjalnej mieszkańcom gminy, a w tym głównie dbałość i troska o ludzi starszych i potrzebujących.

#### **Cele operacyjne:**

1. Rozwój oświaty
2. Ochrona dziedzictwa kulturowego
3. Opieka medyczna i socjalna

**Okres realizacji:** 2000-2015

**Odpowiedzialni za realizację:** Zarząd Gminy we współpracy z dyrektorami szkół, ośrodka kultury, ośrodka zdrowia i gminnego ośrodka pomocy społecznej.

### **Plan realizacji celów operacyjnych i szczegółowych**

#### **Cel operacyjny 1. ROZWÓJ OŚWIATY**

**Uzasadnienie:** Doskonalenie oświaty jest niezbędnym warunkiem każdego rozwoju. Wprowadzona w roku bieżącym reforma edukacji zmusza do poprawy bazy istniejących szkół i dostosowania ich do wymogów i standardów określonych w ustawie, jak również do doskonalenia programów nauczania. Dzięki tym działaniom podwyższimy poziom kształcenia dzieci i młodzieży w szkołach wiejskich, który będzie identyczny z poziomem kształcenia w szkołach miejskich, a tym samym poziom wykształcenia mieszkańców gminy będzie porównywalny z poziomem wykształcenia mieszkańców krajów Unii Europejskiej. Dobrze wykształcony człowiek ma bowiem większe możliwości radzenia sobie na rynku pracy. Niezwykle istotne jest także kształcenie ustawiczne. Jego doskonalenie i tworzenie nowych programów sprzyjać będzie z pewnością rozwojowi osobistemu i zawodowemu mieszkańców. Kształcenie ustawiczne jest bowiem jednym z zasadniczych kierunków edukacji przekazującym niezbędną wiedzę i kształtującym umiejętności pozwalające na sprostanie wyzwaniom współczesności. Poziom wykształcenia i świadomości mieszkańców podniesiemy poprzez przeprowadzenie specjalnych programów edukacyjnych dostarczających niezbędne informacje i treści z zakresu: (a) przedsiębiorczości, gospodarki wolnorynkowej, konkurencji na rynku; (b) prowadzenia gospodarstw, estetyki obejść gospodarskich; (c) zachowań społecznych; (d) kultywowania tradycji; (e) przekwalifikowania mieszkańców zgodnie z potrzebami rynku pracy.

Poprawa stanu bazy oświatowej sprzyjać będzie optymalizacji warunków kształcenia i wychowania dzieci i młodzieży. Z kolei rozbudowa szkolnej bazy sportowej sprzyjałaby się prawidłowemu rozwojowi dzieci i młodzieży, a udostępniona mieszkańcom służyłaby utrzymaniu przez nich odpowiedniej kondycji fizycznej.

Z uwagi na rozległy teren gminy oraz położenie w oddaleniu od dużych ośrodków miejskich niezbędny jest rozwój szkolnictwa średniego na terenie gminy. Dzięki temu młodzież gminy



lłów i gmin sąsiednich będzie miała większą dostępność i możliwość (także ze względów ekonomicznych) dalszego kształcenia na poziomie średnim.

**Cele szczegółowe:**

- 1.1. Poprawa stanu bazy oświatowej
- 1.2. Rozwój szkolnictwa średniego
- 1.3. Kształcenie ustawiczne dorosłych

**Oczekiwane efekty:**

Podniesienie poziomu wykształcenia mieszkańców gminy;  
Właściwe wyposażenie szkół w nowoczesne pomoce dydaktyczne i naukowe;  
Szkolnictwo na poziomie średnim dostępne na terenie gminy;  
Rozwój osobisty i zawodowy dorosłych poprzez programy kształcenia ustawicznego;  
Zwiększenie kondycji fizycznej dzieci i młodzieży oraz dorosłych mieszkańców gminy;  
Zachowanie dziedzictwa kulturowego gminy;

**Beneficjenci:**

Dzieci i młodzież szkolna;  
Nauczyciele;  
Mieszkańcy gminy;

**Okres realizacji:** 2000-2015

**Cele szczegółowe:**

**1.1. POPRAWA STANU BAZY OŚWIATOWEJ**

- Zadania:**
- 1.1.1. Dokończenie budowy gimnazjum;
  - 1.1.2. Wybudowanie gminnej pływalni;
  - 1.1.3. Poprawa stanu technicznego i wyposażenia istniejących szkół podstawowych;
  - 1.1.4. Doskonalenie bazy wychowania przedszkolnego

**Okres realizacji:** 2000-2010

**Niezbędne zasoby:**

- a) **posiadane w gminie:** jedno skrzydło budynku gimnazjum, cztery budynki szkół podstawowych wraz z zapleczem gospodarczym, częściowe wyposażenie w pomoce dydaktyczne, kadra nauczycielska i wychowawcza;
- b) **potrzebne spoza gminy:** środki finansowe na rozbudowę bazy szkolnej, opracowanie projektów i wyposażenie w nowoczesne pomoce dydaktyczne;

**Odpowiedzialny za realizację:** Zarząd Gminy we współpracy z dyrektorami szkół, samorządami wiejskimi i komitetami rozbudowy szkół;

**Plan finansowania:**

- a) **wartość przedsięwzięcia w cenach bieżących** (jeśli możliwa do określenia): zgodnie z kosztorysami
- b) **wielkość nakładów własnych** (w % lub w zł): 50%
- c) **wielkość środków spoza gminy** (w % lub w zł): 50%

## 1.2. ROZWÓJ SZKOLNICTWA ŚREDNIEGO

**Zadania:** 1.2.1. Adaptacja i rozbudowa istniejącej Zasadniczej Szkoły Ogrodniczej dla potrzeb szkolnictwa średniego o kierunkach kształcenia odpowiadających zarówno potrzebom mieszkańców, jak też możliwościom rynku pracy;

**Okres realizacji:** 2000-2002

**Niezbędne zasoby:**

- a) **posiadane w gminie:** budynek istniejącej szkoły ogrodniczej, odpowiednie przygotowanie edukacyjne kadry pedagogicznej, część środków finansowych;
- b) **potrzebne spoza gminy:** środki finansowe;

**Odpowiedzialny za realizację:** Zarząd Gminy we współpracy ze Starostwem Powiatowym (w gestii którego leży szkolnictwo)

**Plan finansowania:**

- a) **wartość przedsięwzięcia w cenach bieżących** (jeśli możliwa do określenia): zgodnie z kosztorysem
- b) **wielkość nakładów własnych** (w % lub w zł): 40%
- c) **wielkość środków spoza gminy** (w % lub w zł): 60%

## 1.3. KSZTAŁCENIE USTAWICZNE DOROSŁYCH

**Zadania:** 1.2.1. Przeznaczenie części bazy oświatowej na prowadzenie kształcenia ustawicznego dorosłych;  
1.2.2. Powołanie koordynatora oświaty dorosłych;  
1.2.3. Opracowanie programów kształcenia ustawicznego;

**Okres realizacji:** 2000-2015

**Niezbędne zasoby:**

- a) **posiadane w gminie:** baza lokalowa, część kadry nauczycielskiej;
- b) **potrzebne spoza gminy:** środki finansowe, część kadry szkoleniowej (również z krajów Unii Europejskiej);

**Odpowiedzialny za realizację:** Zarząd Gminy we współpracy z dyrektorami placówek szkolnych i kulturalnych

**Plan finansowania:**

- a) **wartość przedsięwzięcia w cenach bieżących** (jeśli możliwa do określenia): zgodnie z kosztorysem
- b) **wielkość nakładów własnych** (w % lub w zł): 50%
- c) **wielkość środków spoza gminy** (w % lub w zł): 50%

## Cel operacyjny 2. OCHRONA DZIEDZICTWA KULTUROWEGO

**Uzasadnienie:** Szansą rozwoju gminy Iłów jest m.in dbałość o dziedzictwo kulturowe. Te niezaprzeczalne wartości kultury materialnej i niematerialnej (tkwiącej w społeczności lokalnej), przy umiejętnym ich wykorzystaniu mogą stać się czynnikiem budowania więzi mieszkańców z regionem i obcowania z kulturą na co dzień. Duma społeczności lokalnej z przynależności do naszej gminy będzie z pewnością elementem kreowania gminy, jako miejsca, w którym warto mieszkać, w które warto inwestować, które warto odwiedzać i do którego warto wracać.

### **Cele szczegółowe:**

- 2.1. Kultywowanie tradycji
- 2.2. Aktywizacja młodzieży
- 2.3. Programy edukacyjne dla dzieci i młodzieży
- 2.4. Programy edukacyjne dla dorosłych

### **Oczekiwane efekty:**

Podniesienie świadomości i moralności społeczności gminy;  
Zachowanie dziedzictwa kulturowego poprzez kultywowanie tradycji;  
Poznanie historii kulturalnej kraju i gminy;  
Ochrona dóbr kultury materialnej w gminie;  
Zmniejszenie zagrożenia patologiami społecznymi;

### **Beneficjenci:**

Mieszkańcy gminy;

**Okres realizacji:** 2000-2015 (proces ciągły)

### **Cele szczegółowe:**

#### **2.1. KULTYWOWANIE TRADYCJI**

- Zadania:**
- 2.1.1. Sporządzenie indeksu zabytków i osób, które są "żywą kulturą" gminy;
  - 2.1.2. Powołanie osoby kompetentnej i odpowiedzialnej za ochronę i kultywowanie tradycji;
  - 2.1.3. Opracowanie programu działania w kierunku kultywowania tradycji i promocji gminy;

**Okres realizacji:** 2000-2015 (proces ciągły)

### **Niezbędne zasoby:**

**a) posiadane w gminie:** szkoły, domy kultury, zabytki architektoniczne, inne zabytki kultury materialnej, biblioteka, kadra nauczycielska,

**b) potrzebne spoza gminy:** środki finansowe, publikacje

**Odpowiedzialny za realizację:** Zarząd Gminy we współpracy z dyrektorami szkół, kierownikiem gminnego ośrodka kultury i samorządem

### **Plan finansowania:**

**a) wartość przedsięwzięcia w cenach bieżących (jeśli możliwa do określenia):**

**b) wielkość nakładów własnych** (w % lub w zł): 100%

**c) wielkość środków spoza gminy** (w % lub w zł): -

## **2.2. AKTYWIZACJA MŁODZIEŻY - ORGANIZACJA CZASU WOLNEGO**

Aktywizacja młodzieży realizowana będzie poprzez odpowiednie programy organizacji czasu wolnego, włączanie młodzieży w działania służące dobru wspólnemu mieszkańców gminy i poszczególnych wsi. Organizacja czasu wolnego sprzyjać będzie zmniejszeniu zagrożenia patologiami społecznymi oraz zwiększać będzie szanse rozwoju psychofizycznego. Sprzyjać będzie także rozbudzaniu i rozwijaniu zainteresowań, aktywności intelektualnej i fizycznej, podejmowania działań zmierzających do kultywowania tradycji regionalnych.

- Zadania:**
- 2.3.1.** Doskonalenie istniejących programów społecznych;
  - 2.3.2.** Rozwijanie kół zainteresowań;
  - 2.3.3.** Tworzenie nowych programów organizacji czasu wolnego;
  - 2.3.4.** Tworzenie świetlic środowiskowych;
  - 2.3.5.** Rozwijanie klubów sportowych;

Tematyka tych programów zależeć będzie od potrzeb społeczności lokalnej. O ich tematyce decydować powinna Rada Gminy i poprzez Zarząd Gminy zwracać się do odpowiednich instytucji o przygotowanie i prowadzenie programów. Tematyka programów może być także przygotowywana przez istniejące na terenie gminy ośrodki oświatowe i kulturalne. W celach realizacji programów należy wykorzystać istniejące obiekty szkolne, gminnego ośrodka kultury, biblioteki, boiska sportowe itp.

**Okres realizacji:** 2000-2015 (proces ciągły)

### **Niezbędne zasoby:**

- a) posiadane w gminie:** domy kultury, szkoły, biblioteki, pracownie szkolne, boiska sportowe, kadra nauczycielska;
- b) potrzebne spoza gminy:** środki finansowe, gotowe programy i scenariusze imprez itp.

**Odpowiedzialny za realizację:** Rada i Zarząd Gminy we współpracy z kierownictwem GOK i biblioteki oraz dyrektorami szkół

### **Plan finansowania:**

- a) wartość przedsięwzięcia w cenach bieżących** (jeśli możliwa do określenia): trudna obecnie do określenia
- b) wielkość nakładów własnych** (w % lub w zł): 40%
- c) wielkość środków spoza gminy** (w % lub w zł): 60%

## **2.3. PROGRAMY EDUKACYJNE DLA DZIECI i MŁODZIEŻY**

- Zadania:**
- 2.3.1.** Doskonalenie istniejących programów edukacyjnych
  - 2.3.2.** Rozwijanie twórczości dziecięcej i młodzieżowej
  - 2.3.3.** Tworzenie nowych programów edukacyjnych dla dzieci i młodzieży w oparciu o posiadaną bazę oświatową (w tym m.in. rozwój wychowania przedszkolnego, klubów 4H itp.)

Tematyka programów edukacyjnych zależy będzie zarówno od aktualnych potrzeb społeczności lokalnej, zainteresowań dzieci i młodzieży, jak też inwencji pracowników oświaty i kultury przygotowujących te programy. O ich tematyce decydować powinna Rada Gminy i poprzez Zarząd Gminy zwracać się do odpowiednich instytucji o przygotowanie i prowadzenie programów.

**Okres realizacji:** 2000-2015 (proces ciągły)

**Niezbędne zasoby:**

- a) **posiadane w gminie:** domy kultury, szkoły, biblioteki, pracownie szkolne, kadra nauczycielska;
- b) **potrzebne spoza gminy:** środki finansowe, gotowe programy edukacyjne wdrożone z powodzeniem w innych gminach;

**Odpowiedzialny za realizację:** Rada i Zarząd Gminy we współpracy z kierownictwem GOK i biblioteki oraz dyrektorami szkół

**Plan finansowania:**

- a) **wartość przedsięwzięcia w cenach bieżących** (jeśli możliwa do określenia):  
trudna obecnie do określenia
- b) **wielkość nakładów własnych** (w % lub w zł): 50%
- c) **wielkość środków spoza gminy** (w % lub w zł): 50%

## 2.4. PROGRAMY EDUKACYJNE DLA DOROSŁYCH

- Zadania:**
- 2.4.1. Doskonalenie istniejących programów edukacyjnych;
  - 2.4.2. Spotkania i prelekcje związane z profilaktycznymi działaniami w przypadku zagrożeń patologicznych;
  - 2.1.2. Kształtowanie świadomości i postaw obywatelskich;
  - 2.1.3. Inne programy edukacyjne prowadzone zgodnie z zapotrzebowaniem ze strony społeczności lokalnej;

**Okres realizacji:** 2000-2015 (proces ciągły)

**Niezbędne zasoby:**

- a) **posiadane w gminie:** szkoły, kadra nauczycielska;
- b) **potrzebne spoza gminy:** środki finansowe;

**Odpowiedzialny za realizację:** Zarząd Gminy we współpracy z dyrektorami szkół.

**Plan finansowania:**

- a) **wartość przedsięwzięcia w cenach bieżących** (jeśli możliwa do określenia):  
trudna obecnie do określenia
- b) **wielkość nakładów własnych** (w % lub w zł): 60%
- c) **wielkość środków spoza gminy** (w % lub w zł): 40%

### Cel operacyjny 3. OPIEKA MEDYCZNA I SOCJALNA

**Uzasadnienie:** Dbałość o zdrowe społeczeństwo powinno stać się głównym hasłem opieki medycznej i socjalnej. Doskonalenie opieki medycznej w gminie przyczyni się do lepszej dostępności specjalistycznych usług medycznych świadczonych mieszkańcom gminy. Poprawi się także jakość usług medycznych oraz zapewniona zostanie całodobowa opieka medyczna dla wszystkich mieszkańców gminy.

Z kolei rozszerzenie form działalności pomocy społecznej spowoduje w konsekwencji usamodzielnienie podopiecznych i zmniejszenie liczby osób korzystających z opieki i pomocy społecznej. Bardzo istotne jest stworzenie zaplecza lokalowego do prowadzenia pracy socjalnej z podopiecznymi oraz do prowadzenia zajęć rehabilitacyjnych przez profesjonalny personel. Należałoby także rozważyć możliwość utworzenia całodobowej opieki nad ludźmi starszymi i będącymi w potrzebie. W tym celu można by podjąć wspólne przedsięwzięcie z innymi gminami.

#### **Cele szczegółowe:**

- 3.1. Doskonalenie opieki medycznej
- 3.2. Rozwój opieki społecznej

#### **Oczekiwane efekty:**

Zapewnienie specjalistycznej opieki medycznej;  
Zapewnienie potrzebującym opieki socjalnej;

#### **Beneficjenci:**

Mieszkańcy gminy;

**Okres realizacji:** 2000-2015 (proces ciągły)

#### **Cele szczegółowe:**

### **3.1. DOSKONALENIE OPIEKI MEDYCZNEJ**

**Zadania:**

- 3.1.1. Profilaktyka medyczna w szkołach;
- 3.1.2. Doskonalenie opieki stomatologicznej;
- 3.1.3. Stworzenie ośrodka rehabilitacji niepełnosprawnych i rekonwalescentów

**Okres realizacji:** 2000-2015 (proces ciągły)

#### **Niezbędne zasoby:**

- a) posiadane w gminie: ośrodek zdrowia, szkoły, kadra medyczna
- b) potrzebne spoza gminy: środki finansowe

**Odpowiedzialny za realizację:** Zarząd Gminy we współpracy z Mazowiecką Kasą Chorych, KRUS i kierownikiem SPZOZ

#### **Plan finansowania:**

- a) wartość przedsięwzięcia w cenach bieżących (jeśli możliwa do określenia):  
trudna obecnie do określenia ;
- b) wielkość nakładów własnych (w % lub w zł): 20%
- c) wielkość środków spoza gminy (w % lub w zł): 80%

### **3.2. ROZWÓJ OPIEKI SPOŁECZNEJ**

- Zadania:**
- 3.2.1.** Stworzenie sieci opieki społecznej ;
  - 3.2.2.** Stworzenie domu opieki dla osób starszych (należy rozważyć możliwość utworzenia tego rodzaju domu wspólnie z sąsiednimi gminami);
  - 3.2.3.** Doskonalenie pomocy rodzinom patologicznym;

**Okres realizacji:** 2000-2015 (proces ciągły)

**Niezbędne zasoby:**

- a) posiadane w gminie:** GOPS, budynki, które mogą być przeznaczone na placówki opieki społecznej dla osób starszych;
- b) potrzebne spoza gminy:** środki finansowe

**Odpowiedzialny za realizację:** Zarząd Gminy we współpracy z Mazowiecką Kasą Chorych, KRUS i kierownikiem GOPS.

**Plan finansowania:**

- a) wartość przedsięwzięcia w cenach bieżących** (jeśli możliwa do określenia):  
trudna obecnie do określenia
- b) wielkość nakładów własnych** (w % lub w zł): 60%
- c) wielkość środków spoza gminy** (w % lub w zł): 40%

### **Cel Strategiczny Nr 4**

#### **AKTYWNA OCHRONA ŚRODOWISKA**

**Uzasadnienie:** Środowisko naturalne jest niezbędne do egzystencji. Każde pokolenie powinno mądrze i roztropnie korzystać z jego zasobów i pozostawić go w stanie nie zmienionym dla przyszłych pokoleń. Aktywna ochrona środowiska naturalnego stała się obecnie potrzebą chwili. Niezbędne stają się więc inwestycje sprzyjające ochronie środowiska, dzięki którym nastąpi: poprawa warunków życia, stanu zdrowia mieszkańców, możliwa będzie produkcja żywności nie zagrażającej życiu i zdrowiu, nastąpi poprawa czystości wód, powietrza i gleby. Wszystkie te działania będą mogły być w pełni wykonane nie tylko poprzez inwestycje proekologiczne, lecz także poprzez włączenie się całej społeczności gminy w działania zmierzające do ochrony środowiska naturalnego. Dlatego też niezmiernie ważne jest kształtowanie świadomości ekologicznej mieszkańców. Niezbędne jest także stałe monitorowanie zarówno przestrzegania ustawy o utrzymaniu czystości i porządku, jak też okresowe badania stanu środowiska naturalnego w gminie.

**Cele operacyjne:**

1. Inwestycje proekologiczne
2. Kształtowanie świadomości ekologicznej mieszkańców
3. Zalesianie nieużytków i gruntów niskich klas bonitacji

**Okres realizacji:** 2000-2015

**Odpowiedzialni za realizację:** Zarząd Gminy we współpracy ze Starostwem Powiatu i Radami Sołeckimi

### **Plan realizacji celów operacyjnych i szczegółowych**

#### **Cel operacyjny 1. INWESTYCJE PROEKOLOGICZNE**

**Uzasadnienie:** Do głównych inwestycji sprzyjających ochronie środowiska zaliczyć należy budowę sieci kanalizacji, oczyszczalni ścieków oraz racjonalnej gospodarki odpadami. Realizacja tych inwestycji sprzyjać będzie ochronie wód głębinowych, ujęć wody konsumpcyjnej oraz ochronie gleby i wód dorzecza Wisły.

#### **Oczekiwane efekty:**

Sieć kanalizacji w całej gminie;  
Zbiorcze oczyszczalnie ścieków;  
Indywidualne oczyszczalnie ścieków;  
Zagospodarowanie odpadów komunalnych;  
Poprawa estetyki gminy;  
Podniesienie atrakcyjności gospodarczej i turystycznej gminy;

#### **Beneficjenci:**

Mieszkańcy;  
Podmioty gospodarcze;  
Turyści;

**Okres realizacji:** 2000-2015

#### **Cele szczegółowe:**

##### **1.1. BUDOWA OCZYSZCZALNI ŚCIEKÓW**

**Zadania:**

- 1.1.1.** Budowa oczyszczalni ścieków w Iłowie;
- 1.1.2.** Modernizacja oczyszczalni ścieków w Giżycach;
- 1.1.3.** Przebudowa oczyszczalni ścieków w Brzozowie;
- 1.1.4.** Urządzenie punktów zlewnych przy oczyszczalniach ścieków w Iłowie, Brzozowie i Giżycach;
- 1.1.5.** Budowa punktu utylizacji osadów płynnych z zagrodowych oczyszczalni ścieków;
- 1.1.6.** Budowa zagrodowych oczyszczalni ścieków na terenach o zabudowie rozproszonej;

**Okres realizacji:** zadanie 1.1.1. – w latach 2001-2003; zadanie 1.1.2. – w roku 2001, zadania 1.1.3. i 1.1.4. – w latach 2005-2008, zadanie 1.1.5 - w latach 2001-2003, zadanie 1.1.6 - w latach 2000-2015

#### **Niezbędne zasoby:**

**a) posiadane w gminie:** koncepcja gospodarki ściekowej, tereny na lokalizację inwestycji, część środków finansowych  
**b) potrzebne spoza gminy:** część środków finansowych (m.in. z WFOŚiGW)

**Odpowiedzialny za realizację:** Zarząd Gminy we współpracy z radami sołeckimi i społecznymi komitetami budowy



**Plan finansowania:**

- a) **wartość przedsięwzięcia w cenach bieżących** (jeśli możliwa do określenia):  
zgodnie z kosztorysem
- b) **wielkość nakładów własnych** (w % lub w zł): 30%
- c) **wielkość środków spoza gminy** (w % lub w zł): 70%

## **1.2. BUDOWA INFRASTRUKTURY KANALIZACYJNEJ**

- Zadania:**
- 1.2.1. Budowa kanalizacji w Iłowie
  - 1.2.2. Budowa kanalizacji w Giżycach
  - 1.2.3. Budowa kanalizacji w Brzozowie

**Okres realizacji:** wszystkie zadania realizowane będą po wcześniejszym wykonaniu inwestycji związanych z budową oczyszczalni ścieków w tych miejscowościach.

**Niezbędne zasoby:**

- a) **posiadane w gminie:** koncepcja gospodarki ściekowej, część środków finansowych;
- b) **potrzebne spoza gminy:** środki finansowe;

**Odpowiedzialny za realizację:** Zarząd Gminy

**Plan finansowania:**

- a) **wartość przedsięwzięcia w cenach bieżących** (jeśli możliwa do określenia):  
zgodnie z kosztorysami;
- b) **wielkość nakładów własnych** (w % lub w zł): 30%
- c) **wielkość środków spoza gminy** (w % lub w zł): 70%

## **1.3. RACJONALNA GOSPODARKA ODPADAMI**

- Zadania:**
- 1.2.1. Urządzenie stanowisk do selektywnej zbiórki odpadów;
  - 1.2.2. Rozwój systemu odbioru odpadów;
  - 1.2.3. Kompostowanie części organicznych odpadów w gospodarstwach domowych;

**Okres realizacji:** 2000-2015 (w sposób ciągły)

**Niezbędne zasoby:**

- a) **posiadane w gminie:** częściowo zorganizowany system wywozu śmieci, część pojemników na odpady, część środków finansowych;
- b) **potrzebne spoza gminy:** programy edukacyjne dla ludności, zorganizowanie systemu gromadzenia i wywozu odpadów wielkogabarytowych;

**Odpowiedzialny za realizację:** Zarząd Gminy we współpracy z firmami zajmującymi się odbiorem i wywozem odpadów oraz samorządami i mieszkańcami gminy.

**Plan finansowania:**

- a) **wartość przedsięwzięcia w cenach bieżących** (jeśli możliwa do określenia):  
trudna obecnie do określenia;
- b) **wielkość nakładów własnych** (w % lub w zł): 30%

c) wielkość środków spoza gminy (w % lub w zł): 70%

## ***Cel operacyjny 2. KSZTAŁTOWANIE ŚWIADOMOŚCI***

### ***EKOLOGICZNEJ MIESZKAŃCÓW***

**Uzasadnienie:** Dbałość o środowisko przyrodnicze jest niezbędnym warunkiem zachowania go w stanie nienaruszonym dla przyszłych generacji oraz elementem kształtowania krajobrazu i wizerunku gminy. Sprzyja to nie tylko lepszemu samopoczuciu mieszkańców, lecz także zwiększaniu liczby turystów. Nie może to być jednorazowe działanie, które sprawi że mieszkańcy gminy uporządkują swe posesje i otoczenie. Należy zaszczerpić idee stałej dbałości o środowisko, o estetykę, co można osiągnąć poprzez programy edukacyjne, organizowanie imprez promujących działania w kierunku ochrony środowiska, estetyzacji wsi, konkursy itp.

#### **Cele szczegółowe:**

- 2.1. Programy edukacyjne dla mieszkańców;
- 2.2. Organizacja cyklicznych imprez promujących ochronę środowiska naturalnego;

#### **Oczekiwane efekty:**

Zachowanie właściwej kondycji środowiska naturalnego;  
Estetyczny wygląd gminy;  
Ład i porządek w posesjach;  
Zwiększenie liczby turystów;

#### **Beneficjenci:**

Mieszkańcy gminy;  
Turysci;

**Okres realizacji:** 2000-2015 (działania ciągłe)

#### **Cele szczegółowe:**

### **2.1. PROGRAMY EDUKACYJNE**

- Zadania:**
- 2.1.1. Przygotowanie i wdrożenie programu powszechnej edukacji ekologicznej wszystkich grup mieszkańców (dzieci, młodzież, dorośli);
  - 2.1.2. Szkolenia z zakresu: (a) segregacji i zagospodarowania odpadów; (b) gospodarki ściekami;
  - 2.1.3. Program edukacyjny z zakresu estetyki otoczenia;

**Okres realizacji:** 2000-2015 (w sposób ciągły)

#### **Niezbędne zasoby:**

a) posiadane w gminie: domy kultury, szkoły, kadra pedagogiczna, organizacje społeczne, część środków budżetowych;

**b) potrzebne spoza gminy:** środki finansowe, edukatorzy;

**Odpowiedzialny za realizację:** Zarząd Gminy we współpracy z samorządem, dyrektorami szkół i ośrodków kultury oraz Ośrodkiem Doradztwa Rolniczego i organizacjami społecznymi w gminie

**Plan finansowania:**

- a) wartość przedsięwzięcia w cenach bieżących (jeśli możliwa do określenia): zgodnie z kosztorysami;
- b) wielkość nakładów własnych (w % lub w zł): 75%
- c) wielkość środków spoza gminy (w % lub w zł): 25%

## **2.2. ORGANIZACJA CYKLICZNYCH IMPREZ PROMUJĄCYCH OCHRONĘ ŚRODOWISKA**

- Zadania:**
- 2.2.1. Organizacja cyklicznych konkursów np. *Najpiękniejsza posesja; Moje otoczenie; Hłów piękna gmina; etc.*
  - 2.2.2. Organizacja imprez promujących działania z zakresu kształtowania środowiska;
  - 2.2.3. Egzekwowanie przestrzegania ustawy o utrzymaniu czystości i porządku w gminach;
  - 2.2.4. Cykliczna akcja *Sprzątanie świata*
  - 2.2.5. Cykliczne imprezy np. *Dzień Letnika* (otwarcie sezonu letniego połączone z programem integracji mieszkańców gminy z osobami przebywającymi tu w sezonie letnim - informacje, edukacja)
  - 2.2.6. Organizacja plenerów dla młodzieży np. *Pomniki przyrody gminy Hłów*

**Okres realizacji:** 2000-2015 (w sposób ciągły)

**Niezbędne zasoby:**

- a) posiadane w gminie: szkoły, dom kultury, organizacje społeczne, kadra pedagogiczna, zabytki kultury materialnej i pomniki przyrody, część środków finansowych;
- b) potrzebne spoza gminy: edukatorzy, część środków finansowych;

**Odpowiedzialny za realizację:** Zarząd Gminy we współpracy z samorządem, dyrektorami szkół i ośrodków kultury oraz Ośrodkiem Doradztwa Rolniczego, Izłą Rolniczą i organizacjami społecznymi w gminie

**Plan finansowania:**

- a) wartość przedsięwzięcia w cenach bieżących (jeśli możliwa do określenia): trudna do określenia;
- b) wielkość nakładów własnych (w % lub w zł): 80%
- c) wielkość środków spoza gminy (w % lub w zł): 20%

### **Cel operacyjny 3. ZALESIANIE NIEUŻYTKÓW**

#### **I GLEB NISKICH KLAS BONITACYJNYCH**

**Uzasadnienie:** Istniejące na terenie gminy liczne nieużytki oraz częściowo obszary gleb o niskiej klasie bonitacyjnej należy przeznaczyć na zagospodarowanie jako tereny leśne. Zwiększy się dzięki temu stopień lesistości gminy, podniesie walory krajobrazowe gminy, zapobiegać też będzie postępującej erozji gleb i degradacji środowiska naturalnego.

**Oczekiwane efekty:**

Zwiększenie lesistości gminy;  
Likwidacja zagrożenia erozji gleb;  
Zwiększenie walorów przyrodniczych gminy;  
Zwiększenie liczby turystów;

**Beneficjenci:**

Mieszkańcy gminy;  
Turyści;

**Okres realizacji:** 2000-2015

**Niezbędne zasoby:**

- a) **posiadane w gminie:** nieużytki, obszary o niskiej klasie bonitacji gleb, zasoby pracy,
- b) **potrzebne spoza gminy:** sadzonki drzew

**Odpowiedzialny za realizację:** Zarząd Gminy we współpracy z samorządami wiejskimi i Nadleśnictwem

**Plan finansowania:**

- a) **wartość przedsięwzięcia w cenach bieżących** (jeśli możliwa do określenia):  
trudna do określenia
- b) **wielkość nakładów własnych** (w % lub w zł): 30%
- c) **wielkość środków spoza gminy** (w % lub w zł): 70%

### **Cel Strategiczny Nr 5**

#### **ROZWÓJ REKREACJI i SPORTU**

**Uzasadnienie:** Gmina Iłów posiada bardzo dobre warunki do rozwoju turystyki, rekreacji i sportu. Jej położenie, walory przyrodnicze i krajobrazowe sprzyjają temu kierunkowi rozwoju gminy. Celem zatrzymania turystów na dłużej należy rozbudować infrastrukturę turystyczną, sportową i rekreacyjną. Wiele uwagi należy poświęcić także promocji gminy. Odpowiednio przygotowany program promocji powinien stać się codziennym, widocznym na każdym kroku działaniem. Świadczone i oferowane przez mieszkańców i różnego rodzaju organizacje, instytucje i firmy usługi turystyczne, rekreacyjne i sportowe staną się dodatkowym źródłem dochodów i przyczynią się do rozwoju przedsiębiorczości i aktywizacji gospodarczej społeczności lokalnej, a więc będą sprzyjać rozwojowi gminy.

**Cele operacyjne:**

1. Rozwój turystyki wiejskiej
2. Rozwój bazy rekreacyjnej

**Okres realizacji:** 2000-2015

**Odpowiedzialni za realizację:** Zarząd Gminy we współpracy z samorządem gminy, dyrektorami szkół i ośrodka kultury

**Plan realizacji celów operacyjnych i szczegółowych****Cel operacyjny 1. ROZWÓJ TURYSTYKI WIEJSKIEJ**

**Uzasadnienie:** Rozwój turystyki wiejskiej i agroturystyki przyczyni się do stworzenia dodatkowych źródeł dochodu dla rodzin rolniczych. Poprzez powiększenie bazy noclegowej, promocję walorów terenu, przyciągnięcie potencjalnych nabywców działek rekreacyjnych, gmina stanie się atrakcyjnym miejscem nie tylko wypoczynku weekendowego, czy okresowego, lecz miejscem, w którym zechcą osiedlać się na stałe przybysze z innych terenów. Dzięki temu wzbogaci się kultura gminy, rozwijać przedsiębiorczość, współpraca i budowane będą postawy obywatelskie, tak niezbędne w obliczu integracji europejskiej.

**Cele szczegółowe:**

1. Rozwój agroturystyki;
2. Tworzenie infrastruktury turystycznej;

**Oczekiwane efekty:**

Dodatkowe źródła dochodów rodzin rolniczych;  
Promocja gminy;  
Wzbogacanie kultury lokalnej;  
Rozwój gospodarczy gminy;

**Beneficjenci:**

Rodziny rolnicze;  
Mieszkańcy gminy;  
Potencjalni przedsiębiorcy;  
Turyści;

**Okres realizacji:** 2000-2006

**Cele szczegółowe:****1.1. ROZWÓJ AGROTURYSTYKI**

- Zadania:**
- 1.1.1.** Programy informacyjne, uświadamiające rolnikom szanse wynikające z prowadzenia działalności agroturystycznej;
  - 1.1.2.** Szkolenia zainteresowanych rolników na temat zasad prowadzenia działalności agroturystycznej;
  - 1.1.3.** Organizacja wyjazdów studyjnych i spotkań z rolnikami zajmującymi się działalnością agroturystyczną w innych gminach;

**1.1.4.** Organizacja bazy turystycznej w gospodarstwach zainteresowanych rolników;

**1.1.5.** Promocja agroturystyki (wspierana przez UG i ODR)

**Okres realizacji:** 2000-2003

**Niezbędne zasoby:**

**a) posiadane w gminie:** odpowiednia baza gospodarstw, sale wykładowe, środki na promocję;

**b) potrzebne spoza gminy:** edukatorzy z ODR, pomocnicze materiały szkoleniowe;

**Odpowiedzialny za realizację:** Zarząd Gminy we współpracy z samorządami wiejskimi, zainteresowanymi rolnikami, ODR, Izbą Rolniczą i Związkiem Gmin Turystycznych.

**Plan finansowania:**

**a) wartość przedsięwzięcia w cenach bieżących** (jeśli możliwa do określenia): według kosztorysów;

**b) wielkość nakładów własnych** (w % lub w zł): 70%

**c) wielkość środków spoza gminy** (w % lub w zł): 30%

## **1.2. TWORZENIE INFRASTRUKTURY TURYSTYCZNEJ**

- Zadania:**
- 1.2.1.** Budowa parkingów i miejsc biwakowych;
  - 1.2.2.** Budowa ścieżek rowerowych;
  - 1.2.3.** Wyznaczenie i oznakowanie szlaków turystycznych;
  - 1.2.4.** Przygotowanie miejsc do wędkowania;
  - 1.2.5.** Tworzenie bazy sportów wodnych;

**Okres realizacji:** 2000-2006

**Niezbędne zasoby:**

**a) posiadane w gminie:** część środków finansowych, zasoby pracy;

**b) potrzebne spoza gminy:** część środków finansowych;

**Odpowiedzialny za realizację:** Zarząd Gminy we współpracy z samorządami wiejskimi.

**Plan finansowania:**

**a) wartość przedsięwzięcia w cenach bieżących** (jeśli możliwa do określenia): zgodnie z kosztorysami;

**b) wielkość nakładów własnych** (w % lub w zł): 80%

**c) wielkość środków spoza gminy** (w % lub w zł): 20%

## **Cel operacyjny 2. ROZWÓJ BAZY REKREACYJNEJ**

**Uzasadnienie:** Brak miejsc aktywnego wypoczynku i spotkań mieszkańców, brak obiektów sportowych nie sprzyja integracji społeczności gminy ani też rozwoju ruchu turystycznego na terenie gminy. Rozwój bazy sportowej i rekreacyjnej będzie zatem jednym ze sposobów organizacji czasu wolnego mieszkańców i poprzez promowanie zdrowego, aktywnego trybu

życia, będzie wyrazem troski o prawidłowy rozwój psycho-fizyczny społeczeństwa. Sprzyjać będzie także rozwojowi gospodarczemu gminy.

**Cele szczegółowe:**

- 2.1. Doskonalenie bazy sportowej;
- 2.2. Budowa obiektów rekreacyjnych;

**Oczekiwane efekty:**

Rozwój infrastruktury sportowej i rekreacyjnej;  
Podniesienie sprawności fizycznej dzieci i młodzieży;  
Zagospodarowanie wolnego czasu dzieci i młodzieży;  
Wykorzystanie bazy sportowej i rekreacyjnej do organizacji imprez masowych;  
Rozwój gospodarczy gminy;

**Beneficjenci:**

Mieszkańcy gminy;  
Potencjalni inwestorzy;  
Turyści i wczasowicze;

**Okres realizacji:** 2000-2015 (i sukcesywnie w dalszych latach)

**Odpowiedzialny za realizację:** Zarząd Gminy

**Cele szczegółowe:**

**2.1. DOSKONALENIE BAZY SPORTOWEJ**

- Zadania:**
- 2.1.1. Budowa hali sportowej w Iłowie;
  - 2.1.2. Budowa basenu w Iłowie;
  - 2.1.3. Budowa sal gimnastycznych przy szkołach i boisk sportowych wielofunkcyjnych;
  - 2.1.4. Modernizacja gminnego stadionu w Iłowie (wraz z szatniami i kortem tenisowym);
  - 2.1.5. Budowa środowiskowego wielofunkcyjnego boiska w Brzozowie;

**Okres realizacji:** 2000-2015

**Niezbędne zasoby:**

- a) **posiadane w gminie:** istniejący stadion sportowy, część środków finansowych, zasoby pracy;
- b) **potrzebne spoza gminy:** środki finansowe ;

**Odpowiedzialny za realizację:** Zarząd Gminy we współpracy z samorządem i dyrektorami szkół.

**Plan finansowania:**

- a) **wartość przedsięwzięcia w cenach bieżących** (jeśli możliwa do określenia):
- b) **wielkość nakładów własnych** (w % lub w zł): 30%
- c) **wielkość środków spoza gminy** (w % lub w zł): 70%

## **2.2. BUDOWA OBIEKTÓW REKREACYJNYCH**

- Zadania:**
- 2.2.1.** Urządzenie placów zabaw dla dzieci w Iłowie, Brzozowie i Giżycach;
  - 2.2.2.** Zagospodarowanie parku w Brzozowie (ławki, kosze, oświetlenie) i skweru w Iłowie;
  - 2.2.3.** Ujęcie w planie przestrzennego zagospodarowania istniejących „dzikich” placów gier dla młodzieży, przeznaczając je na stałe zagospodarowanie w tym kierunku;
  - 2.2.4.** Organizacja i urządzenie pola namiotowego wraz z infrastrukturą (gdzie będzie można organizować również imprezy masowe);
  - 2.2.5.** Rozważenie możliwości budowy amfiteatru;

**Okres realizacji:** 2000-2005

### **Niezbędne zasoby:**

**a) posiadane w gminie:** część środków finansowych, zasoby pracy;

**b) potrzebne spoza gminy:** część środków finansowych;

**Odpowiedzialny za realizację:** Zarząd Gminy we współpracy z samorządami wiejskimi.

### **Plan finansowania:**

**a) wartość przedsięwzięcia w cenach bieżących** (jeśli możliwa do określenia):

**b) wielkość nakładów własnych** (w % lub w zł): 80%

**c) wielkość środków spoza gminy** (w % lub w zł): 20%



## **Lista Liderów społeczności lokalnej**

uczestniczących w budowie strategii rozwoju gminy

1. Ludmiła Będzikowska
2. Bolesław Bluszcz
3. Marian Banaszczyk
4. Katarzyna Boczek
5. Leokadia Brzozowska
6. Andrzej Ciołkowski
7. Rafał Chudzyński
8. Alicja Czekala
9. Waldemar Czubiel
10. Monika Dąbrowska
11. Wiesława Dziurewicz
12. Józef Gasik
13. Andrzej Grabarek
14. Paweł Grzelak
15. Jadwiga Jakubowska
16. Cyryl Jażdżyk
17. Jadwiga Karpińska
18. Edward Krakowiak
19. Jolanta Kraśniewska
20. Jan Paweł Kraśniewski
21. Roman Kujawa
22. Roman Lasocki
23. Bronisław Ligas
24. Czesław Matusiak
25. Tadeusz Matuszak
26. Anna Mikołajczyk
27. Dariusz Mikołajczyk
28. Ewelina Molak
29. Janusz Nowakowski
30. Adam Oziemblewski
31. Szczepan Pietraszewski
32. Bogdan Rybicki
33. Józef Smagała
34. Wiesław Sowa
35. Arkadiusz Stańczak
36. Krzysztof Zakrzewski
37. Irena Zientara
38. Jan Zientara
39. Ryszard Zientara