

**UCHWAŁA NR 267/LII/2014
RADY GMINY IŁÓW**

z dnia 06.11. 2014 roku

**w sprawie przyjęcia Gminnego Programu Opieki nad Zabytkami dla Gminy Iłów na lata
2014 - 2017**

Na podstawie art. 18 ust. 2 pkt ustawy z dnia 8 marca 1990 r. o samorządzie gminnym (Dz. U.z 2001 r. Nr 142, poz.1591 z późn.zm.) w związku z art. 87 ust. 3 i 4 ustawy z dnia 23 lipca 2003 r. o ochronie zabytków i opiece nad zabytkami (Dz.U. Nr 162, poz. 1568 z późn. zm.) Rada Gminy Iłów uchwała, co następuje:

§1

Przyjmuje się Gminny Program Opieki nad Zabytkami dla Gminy Iłów na lata 2014 – 2017, zaopiniowany pozytywnie przez Mazowieckiego Wojewódzkiego Konserwatora Zabytków, stanowiący załącznik do uchwały.

§2

Wykonanie uchwały powierza się Wójtowi Gminy Iłów.

§3

Uchwała wchodzi w życie po upływie 14 dni od dnia ogłoszenia w Dzienniku Urzędowym Województwa Mazowieckiego.

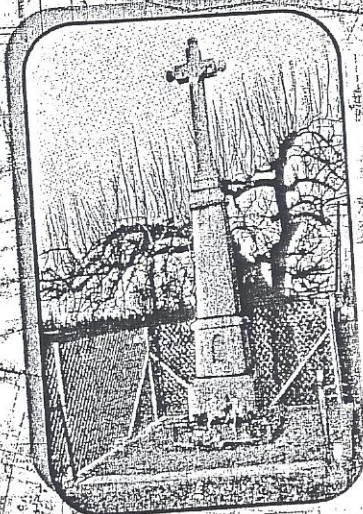
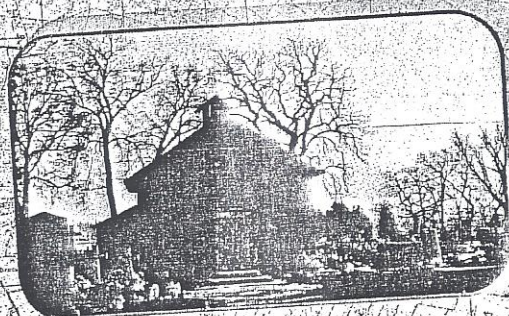
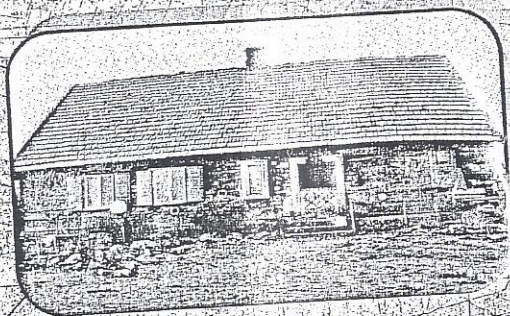
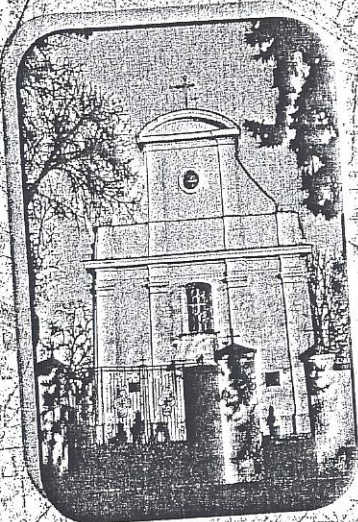
PRZEWODNICZĄCY
RADY GMINY
[Podpis]
Ryszard Zientara

Uzasadnienie

Zgodnie z dyspozycją ustawową wynikającą z art. 87 ust. 3 i 4 ustawy z dnia 23 lipca 2003 r. o ochronie zabytków i opiece nad zabytkami (Dz.U. Z 2003 r. Nr 162, poz. 1568 z późn. zm.) Gmina ma obowiązek sporządzenia gminnego programu opieki nad zabytkami. W dniu 20.08.2014 r. zakończono prace nad Gminnym Projektem Ochrony Zabytków , uzyskano niezbędne uzgodnienia i kolejnym etapem jest przedłożenie pod obrady Rady Gminy Iłów.

PRZEWODNICZĄCY
RADY GMINY
Ryszard Zientara

GMINNY PROGRAM OPIEKI NAD ZABYTKAMI DLA GMINY ILÓW NA LATA 2014-2017



SPIS TREŚCI

	3
1. WSTĘP	3
2. PODSTAWA PRAWNA I FORMALNA OPRACOWANIA	4
3. UWARUNKOWANIA PRAWNE OCHRONY I OPIEKI NAD ZABYTKAMI W POLSCE	7
4. UWARUNKOWANIA ZEWNĘTRZNE OCHRONY DZIEDZICTWA KULTUROWEGO	7
4.1. Strategiczne cele polityki państwa w zakresie ochrony zabytków i opieki nad zabytkami	12
4.2. Powiązania z dokumentami strategicznymi opracowanymi na poziomie województwa i powiatu	16
5. UWARUNKOWANIA WEWNĘTRZNE OCHRONY DZIEDZICTWA KULTUROWEGO	16
5.1. Powiązania z dokumentami strategicznymi opracowanymi na poziomie gminy	17
5.2. Charakterystyka zasobów i analiza stanu dziedzictwa kulturowego gminy	17
5.2.1. Zarys historii obszaru gminy	19
5.2.2. Wybitne osoby związane z historią gminy	20
5.2.3. Środowisko kulturowe	20
5.2.4. Założenie przestrzenne Iłowa	21
5.2.5. Zabytki nieruchome	27
5.2.6. Zabytki ruchome	28
5.2.7. Zabytki archeologiczne	28
5.3. Zabytki objęte prawnymi formami ochrony	30
5.4. Zabytki w gminnej ewidencji zabytków	30
6. OCENA STANU DZIEDZICTWA KULTUROWEGO GMINY. ANALIZA SZANS I ZAGROŻEŃ	31
7. ZAŁOŻENIA PROGRAMOWE	32
7.1. Priorytety, kierunki działań i zadania programu opieki nad zabytkami	34
8. INSTRUMENTY REALIZACJI PROGRAMU OPIEKI NAD ZABYTKAMI	35
9. ZASADY OCENY REALIZACJI PROGRAMU OPIEKI NAD ZABYTKAMI	37
10. ŹRÓDŁA FINANSOWANIA PROGRAMU OPIEKI NAD ZABYTKAMI	45
11. REALIZACJA I FINANSOWANIE PRZEZ GMINĘ ZADAŃ Z ZAKRESU OCHRONY ZABYTKÓW	46
12. BIBLIOGRAFIA	48
Załącznik Nr 1. Wykaz zabytków nieruchomych	53
Załącznik Nr 2. Wykaz stanowisk archeologicznych	53

1. WSTĘP.

Przedmiotem opracowania jest Gminny Program Opieki nad Zabytkami dla gminy Iłów na lata 2014-2017 zwany dalej Programem. Program sporządzony został na okres czterech lat, jednak określone w nim priorytety realizowane będą w dłuższej perspektywie.

Celem Programu jest określenie i realizacja zadań z zakresu ochrony zabytków i opieki nad zabytkami na terenie gminy Iłów, zmierzających do poprawy stanu zachowania środowiska kulturowego. Środowisko kulturowe gminy stanowi istotny czynnik kształtujący tożsamość lokalną, decyduje o atrakcyjności turystycznej gminy i wpływa na jej rozwój społeczno - gospodarczy.

Program służy podejmowaniu przez samorząd gminy planowych działań dotyczących inicjowania, wspierania, koordynowania prac związanych z ochroną zabytków oraz promowania i upowszechniania dziedzictwa kulturowego gminy.

Oczekiwanym efektem realizacji Programu będzie poprawa stanu środowiska kulturowego oraz wykorzystanie walorów historycznych dla rozwoju przedsiębiorczości oraz aktywny udział mieszkańców gminy w działaniach na rzecz zachowania i ochrony dziedzictwa kulturowego.

2. PODSTAWA PRAWNA I FORMALNA OPRACOWANIA.

Podstawą prawną opracowania niniejszego Programu jest Ustawa z dnia 23 lipca 2003 r. o ochronie zabytków i opiece nad zabytkami (Dz. U. z 2003 r., Nr 162, poz. 1568 z późn. zm.). Zgodnie z art. 87 pkt 1 w/w ustawy wójt gminy sporządza na okres 4 lat gminny program opieki nad zabytkami. Program po uzyskaniu opinii wojewódzkiego konserwatora zabytków przyjmuje rada gminy. Art. 87 pkt 2 w/w ustawy określa cele sporządzanego programu, są to w szczególności:

- *włączenie problemów ochrony zabytków do systemu zadań strategicznych, wynikających z koncepcji przestrzennego zagospodarowania kraju;*
- *uwzględnianie uwarunkowań ochrony zabytków, w tym krajobrazu kulturowego i dziedzictwa archeologicznego, łącznie z uwarunkowaniami ochrony przyrody i równowagi ekologicznej;*
- *zahamowanie procesów degradacji zabytków i doprowadzenie do poprawy stanu ich zachowania;*
- *wyekspozowanie poszczególnych zabytków oraz walorów krajobrazu kulturowego;*
- *podejmowanie działań zwiększających atrakcyjność zabytków dla potrzeb społecznych, turystycznych i edukacyjnych oraz wspieranie inicjatyw sprzyjających wzrostowi środków finansowych na opiekę nad zabytkami;*
- *określenie warunków współpracy z właścicielami zabytków, eliminujących sytuacje konfliktowe związane z wykorzystaniem tych zabytków;*
- *podejmowanie przedsięwzięć umożliwiających tworzenie miejsc pracy związanych z opieką nad zabytkami.*

Wójt gminy co 2 lata sporządza sprawozdanie z realizacji programu opieki nad zabytkami, które przedstawia radzie gminy.

Podstawą formalną niniejszego opracowania jest umowa z dnia 21 listopada 2013 r. zawarta pomiędzy Gminą Iłów a firmą Planowanie Przestrzenne, Urbanistyka, Projektowanie Architektoniczne s.c. mgr Barbara Piosik, mgr inż. Ryszard Piosik z siedzibą w Płocku.

3. UWARUNKOWANIA PRAWNE OCHRONY I OPIEKI NAD ZABYTKAMI

Obowiązujące uregulowania prawne dotyczące ochrony zabytków i opieki nad zabytkami w Polsce określone zostały w następujących aktach prawnych:

- 1. Konstytucja Rzeczypospolitej Polskiej** (Konstytucja Rzeczypospolitej Polskiej z dnia 02 kwietnia 1997 r. uchwalona przez Zgromadzenie Narodowe w dniu 02 kwietnia 1997 r., przyjęta przez Naród w referendum konstytucyjnym w dniu 25 maja 1997 r., podpisana przez Prezydenta Rzeczypospolitej Polskiej w dniu 16 lipca 1997 r. – Dz. U. z 1997 r. Nr 78 poz. 483)

Konstytucja RP określa ochronę zabytków jako obowiązek państwa i każdego obywatela.

Obowiązki państwa określone zostały w :

- w art. 5, który stanowi „*Rzeczpospolita Polska (...) strzeże dziedzictwa narodowego oraz zapewnia ochronę środowiska, kierując się zasadą zrównoważonego rozwoju*”.
- w art. 6 ust. 1, który stanowi „*Rzeczpospolita Polska stwarza warunki upowszechniania i równego dostępu do dóbr kultury, będącej źródłem tożsamości narodu polskiego, jego trwania i rozwoju*”.

Obowiązki obywatela określone zostały w art. 86, który mówi „*Każdy jest obowiązany do dbałości o stan środowiska i ponosi odpowiedzialność za spowodowane przez siebie jego pogorszenie. Zasady tej odpowiedzialności określa ustawa*”.

- 2. Ustawa z dnia 23 lipca 2003 r. o ochronie zabytków i opiece nad zabytkami** (Dz. U. z 2003 r., Nr 162, poz. 1568 z późn. zm.)

Ustawa ta określa między innymi przedmiot, zakres i formy ochrony zabytków oraz opieki nad zabytkami. W art. 3 definiuje wśród wielu innych, następujące użyte w ustawie określenia, które oznaczają:

- **zabytek** - *nieruchomość lub rzecz ruchomą, ich części lub zespoły, będące dziełem człowieka lub związane z jego działalnością i stanowiące świadectwo minionej epoki bądź zdarzenia, których zachowanie leży w interesie społecznym ze względu na posiadaną wartość historyczną, artystyczną lub naukową;*
- **zabytek archeologiczny** – *zabytek nieruchomy, będący powierzchniową, podziemną lub podwodną pozostałością egzystencji i działalności człowieka, złożoną z nawarstwień kulturowych i znajdujących się w nich wytworów bądź ich śladów albo zabytek ruchomy, będący tym wytworem;*
- **historyczny układ urbanistyczny lub ruralistyczny** – *przestrzenne założenie miejskie lub wiejskie, zawierające zespoły budowlane, pojedyncze budynki i formy zaprojektowanej zieleni, rozmieszczone w układzie historycznych podziałów własnościowych i funkcjonalnych, w tym ulic lub sieci dróg;*

- *krajobraz kulturowy – przestrzeń historycznie ukształtowaną w wyniku działalności człowieka, zawierającą wytwory cywilizacji oraz elementy przyrodnicze.*

W świetle przepisów art. 4 w/w ustawy ochrona zabytków polega, w szczególności, na podejmowaniu przez organy administracji publicznej działań mających na celu:

- 1) *zapewnienie warunków prawnych, organizacyjnych i finansowych umożliwiających trwałe zachowanie zabytków oraz ich zagospodarowanie i utrzymanie;*
- 2) *zapobieganie zagrożeniom mogącym spowodować uszczerbek dla wartości zabytków;*
- 3) *udaremnianie niszczenia i niewłaściwego korzystania z zabytków;*
- 4) *przeciwdziałanie kradzieży, zaginięciu lub nielegalnemu wywozowi zabytków za granicę;*
- 5) *kontrolę stanu zachowania i przeznaczenia zabytków;*
- 6) *uwzględnianie zadań ochronnych w planowaniu i zagospodarowaniu przestrzennym oraz przy kształtowaniu środowiska.*

Opieka nad zabytkami sprawowana jest przez jego właściciela lub posiadacza i zgodnie z art. 5 ustawy polega w szczególności na zapewnieniu warunków:

- 1) *naukowego badania i dokumentowania zabytku;*
- 2) *prowadzenia prac konserwatorskich, restauratorskich i robót budowlanych przy zabytku;*
- 3) *zabezpieczenia i utrzymania zabytku oraz jego otoczenia w jak najlepszym stanie;*
- 4) *korzystania z zabytku w sposób zapewniający trwałe zachowanie jego wartości;*
- 5) *popularyzowania i upowszechniania wiedzy o zabytku oraz jego znaczeniu dla historii i kultury.*

Ustawa precyzuje również w art. 6 przedmiot ochrony i opieki, której podlegają bez względu na stan zachowania:

- 1) *zabytki nieruchome będące, w szczególności krajobrazami kulturowymi, układami urbanistycznymi, ruralistycznymi i zespołami budowlanymi, dziełami architektury i budownictwa, dziełami budownictwa obronnego, obiektami techniki, a zwłaszcza kopalniami, hutami, elektrowniami i innymi zakładami przemysłowymi, cmentarzami, parkami, ogrodami i innymi formami zaprojektowanej zieleni, miejscami upamiętniającymi wydarzenia historyczne bądź działalność wybitnych osobistości lub instytucji;*
- 2) *zabytki ruchome będące, w szczególności dziełami sztuk plastycznych, rzemiosła artystycznego i sztuki użytkowej, kolekcjami stanowiącymi zbiory przedmiotów zgromadzonych i uporządkowanych według koncepcji osób, które tworzyły te kolekcje, numizmatami oraz pamiątkami historycznymi, a zwłaszcza militariami, sztandarami, pieczęciami, odznakami, medalami i orderami, wytworami techniki, a zwłaszcza urządzeniami, środkami transportu oraz maszynami i narzędziami świadczącymi o kulturze materialnej, charakterystycznymi dla dawnych i nowych form gospodarki, dokumentującymi poziom nauki i rozwoju cywilizacyjnego, materiałami bibliotecznymi, o których mowa w art. 5 ustawy z dnia 27 czerwca 1997 r. o bibliotekach, instrumentami muzycznymi, wytworami sztuki ludowej i rękodzieła oraz innymi obiektami etnograficznymi, przedmiotami upamiętniającymi wydarzenia historyczne bądź działalność wybitnych osobistości lub instytucji;*

- 3) *zabytki archeologiczne będące, w szczególności: pozostałościami terenowymi pradziejowego i historycznego osadnictwa, cmentarzyskami, kurhanami, relikdami działalności gospodarczej, religijnej i artystycznej.*

Ustawa określa również w art. 7 formy ochrony zabytków, którymi są:

- 1) *wpis do rejestru zabytków;*
- 2) *uznanie za pomnik historii;*
- 3) *utworzenie parku kulturowego;*
- 4) *ustalenia ochrony w miejscowym planie zagospodarowania przestrzennego albo w decyzji o ustaleniu lokalizacji inwestycji celu publicznego, decyzji o warunkach zabudowy, decyzji o zezwoleniu na realizację inwestycji drogowej, decyzji o ustaleniu lokalizacji linii kolejowej lub decyzji o zezwoleniu na realizację inwestycji w zakresie lotniska użytku publicznego.*

Zgodnie z cytowaną Ustawą ochrona zabytków należy do zadań i kompetencji organów administracji publicznej oraz właściciela lub posiadacza zabytku. Podział zadań i kompetencji wskazuje na prymat administracji państwowej, w której gestii pozostaje prowadzenie rejestru zabytków oraz wojewódzkiej ewidencji zabytków, wydawanie decyzji o wpisie i wykreśleniu z rejestru zabytków, uzgadnianie decyzji administracyjnych. Objęcie ochroną prawną najcenniejszych obszarów i obiektów zabytkowych poprzez uznanie za pomnik historii należy do wyłącznej kompetencji Prezydenta RP.

Samorząd gminny jako jednostka samorządu terytorialnego ma określone i przewidziane ustawą zadania do realizacji i kompetencje w zakresie ochrony i opieki nad zabytkami, należą do nich:

- konieczność uwzględnienia ochrony zabytków i opieki nad zabytkami przy sporządzaniu i aktualizacji strategii rozwoju gminy, studium uwarunkowań i kierunków zagospodarowania przestrzennego gminy, miejscowych planów zagospodarowania przestrzennego oraz decyzji o ustaleniu lokalizacji inwestycji celu publicznego, decyzji o warunkach zabudowy (art.18 i art.19),
- prowadzenie gminnej ewidencji zabytków (art.22 pkt 4),
- sporządzenie gminnego programu opieki nad zabytkami (art.87),
- możliwość utworzenia parku kulturowego w celu ochrony krajobrazu kulturowego (art.16).

Jednocześnie, jako właściciel zabytków ma również wskazane ustawą obowiązki. Wskazane one zostały w artykułach: 5, 25, 26, 27, 28, 30, 31, 36, 71, 72 omawianej ustawy.

3. Ustawa z dnia 8 marca 1990 r. o samorządzie gminnym (tekst jednolity Dz. U. z 2013 r., poz. 594 z późn. zm.)

Ustawa między innymi określa zakres działania i zadania gminy. W art. 7 ust.1 pkt 9 stanowi: „Zaspokajanie zbiorowych potrzeb wspólnoty należy do zadań własnych gminy. W szczególności zadania własne obejmują sprawy kultury, w tym (...) ochrony zabytków i opieki nad zabytkami”.

Zasady ochrony zabytków znajdujących się w muzeach i w bibliotekach zostały określone w:

- **Ustawie z dnia 21 listopada 1996 r. o muzeach** (tekst jednolity Dz. U. z 2012 r. Nr 5, poz. 987),
- **Ustawie z dnia 27 czerwca 1997 r. o bibliotekach** (tekst jednolity Dz. U. z 2012 r., poz. 642 z późn.zm.).

Ochronę materiałów archiwalnych regulują przepisy:

- **Ustawy z dnia 14 lipca 1983 r. o narodowym zasobie archiwalnym i archiwach** (tekst jednolity Dz. U. z 2011 r. Nr 123, poz. 698 z późn. zm.).

Ponadto inne uregulowania prawne dotyczące ochrony zabytków i opieki nad zabytkami, znajdują się w wielu obowiązujących ustawach. Należą do nich:

- **Ustawa z dnia 27 marca 2003 r. o planowaniu i zagospodarowaniu przestrzennym** (Dz. U. z 2012 r., poz.647 z późn. zm.),
- **Ustawa z dnia 7 lipca 1994 r. Prawo budowlane** (tekst jednolity Dz. U. z 2013 r., poz.1409),
- **Ustawa z dnia 27 kwietnia 2001 r. Prawo ochrony środowiska** (tekst jednolity Dz. U. z 2013 r., poz.1235 z późn. zm.),
- **Ustawa z dnia 16 kwietnia 2004 r. o ochronie przyrody** (tekst jednolity Dz. U. z 2013 r., poz.627 z późn. zm.),
- **Ustawa z dnia 21 sierpnia 1997 r. o gospodarce nieruchomościami** (tekst jednolity Dz. U. z 2010r., Nr 102, poz.651 z późn. zm.),
- **Ustawa z dnia 25 października 1991 r. o organizowaniu i prowadzeniu działalności kulturalnej** (tekst jednolity Dz. U. z 2012 r., poz.406),
- **Ustawa z dnia 24 kwietnia 2003 r. o działalności pożytku publicznego i wolontariacie** (Dz. U. z 2010 r., Nr 234, poz.1536 z późn. zm.).

4. UWARUNKOWANIA ZEWNĘTRZNE

4.1. Strategiczne cele polityki państwa w zakresie ochrony zabytków i opieki nad zabytkami

Strategiczne cele polityki państwa w zakresie ochrony zabytków i opieki nad zabytkami określone zostały w następujących dokumentach sporządzanych na poziomie krajowym:

1. Strategia Rozwoju Kapitału Społecznego 2020.
2. Koncepcja Przestrzennego Zagospodarowania Kraju 2030.
3. Krajowy Program Ochrony Zabytków i Opieki nad Zabytkami na lata 2013 – 2016 (projekt).
4. Narodowa Strategia Rozwoju Kultury na lata 2004-2013 oraz Uzupełnienie Narodowej Strategii Rozwoju Kultury na lata 2004 – 2020.
5. Narodowy Program Kultury Ochrona Zabytków i Dziedzictwa Narodowego (wdrożeniowy do Strategii).

Strategia Rozwoju Kapitału Społecznego 2020 jest jednym z dokumentów strategicznych służących zarządzaniu rozwojem kraju. Działania w nim wskazane mają wspierać zaangażowanie obywatelskie, zachęcać do współpracy oraz wzmacniać kreatywność Polaków. Jako cel główny Strategia określa „**Wzmocnienie udziału kapitału społecznego w rozwoju społeczno – gospodarczym Polski**”. Dla realizacji tego celu określone zostały cztery cele szczegółowe oraz przypisane im priorytety strategii i kierunki działań, między innymi:

Cel szczegółowy 4 - Rozwój i efektywne wykorzystanie potencjału kulturowego i kreatywnego, realizowany przez priorytety strategii:

4.1. Wzmocnienie roli kultury w budowaniu spójności społecznej

Kierunki działania:

4.1.1. Tworzenie warunków wzmacniania tożsamości i uczestnictwa w kulturze na poziomie lokalnym, regionalnym i krajowym.

W realizacji tego zadania kluczową rolę odgrywają przede wszystkim działania służące: wspieraniu rozwoju zasobów kultury, ułatwieniu dostępu do zasobów kultury, wspieraniu uczestnictwa w kulturze, wspieraniu wytwarzania nowych i reinterpretowania zasobów kultury oraz wzorów partycypacji w kulturze, zachowaniu i popularyzacji dziedzictwa niematerialnego.

4.1.2. Ochrona dziedzictwa kulturowego i przyrodniczego i krajobrazu.

Ochrona dziedzictwa, jako ważnego zasobu kulturowego, wymaga zintegrowanego podejścia do zagadnienia krajobrazu kulturowego. O skuteczności zachowania dziedzictwa decyduje nie tylko forma ochrony, ale także funkcja użytkowa zabytkowych obiektów i ich otoczenia. Aktywizacja społeczności lokalnych wokół zintegrowanej ochrony zasobów kulturowych i środowiska przyrodniczego może prowadzić do wzmacniania więzi między mieszkańcami oraz zwiększania ich kreatywności i przedsiębiorczości.

4.2. Wzmocnienie znaczenia kultury w rozwoju społeczno-gospodarczym

Kierunki działania:

4.2.1. Rozwijanie współpracy między instytucjami kultury, oświaty, nauki i organizacjami społecznymi oraz podmiotami prywatnymi.

Dla zwiększenia udziału kultury w życiu społecznym, a także gospodarczym, nieodzowne jest wspieranie jej obecności w przestrzeniach publicznych. Instytucje kultury stanowią i współtworzą istotny zasób kulturowy.

4.2.2. Rozwój infrastruktury kultury i zwiększenie efektywności działania instytucji kultury i państwowych jednostek budżetowych działających w obszarze kultury.

Instytucje kultury dysponują znacznym zasobem dziedzictwa materialnego, a także odgrywają niezwykle istotną rolę w upowszechnianiu wartości kulturowych i aktywizowaniu zgromadzonych w kulturze potencjałów.

Koncepcja Przestrzennego Zagospodarowania Kraju 2030 wskazuje następujący cel strategiczny polityki przestrzennego zagospodarowania kraju:

„Efektywne wykorzystanie przestrzeni kraju i jej terytorialnie zróżnicowanych potencjałów rozwojowych dla osiągnięcia ogólnych celów rozwojowych – konkurencyjności, zwiększenia zatrudnienia, sprawności funkcjonowania państwa oraz spójności w wymiarze społecznym, gospodarczym i terytorialnym w długim okresie”.

Osiągnięcie tego celu musi się odbywać z zachowaniem spójności przyrodniczo-kulturowej służącej realizacji konstytucyjnej zasady zrównoważonego rozwoju. Dla realizacji celu

strategicznego wyznaczono sześć celów przestrzennego zagospodarowania kraju. Między innymi:

Cel 2 - Poprawa spójności wewnętrznej i terytorialne równoważenie rozwoju kraju poprzez promowanie integracji funkcjonalnej, tworzenie warunków dla rozprzestrzeniania się czynników rozwoju, wielofunkcyjny rozwój obszarów wiejskich oraz wykorzystanie potencjału wewnętrznego wszystkich terytoriów, dla którego ustalono kierunki działań, w tym:

2.2. Regionalna integracja funkcjonalna, wspomaganie rozprzestrzeniania się procesów rozwojowych na obszary poza głównymi miastami oraz budowanie potencjału dla specjalizacji terytorialnej

2.2.3. Integracja przestrzenna i funkcjonalna obszarów wiejskich

Polityka przestrzenna wobec obszarów wiejskich będzie zmierzać do uruchomienia istniejącego potencjału rozwojowego tych obszarów w celu zwiększenia ich konkurencyjności jako miejsca zamieszkania i pracy, wypoczynku oraz prowadzenia działalności gospodarczej i poprawy warunków życia mieszkańców. Dla harmonijnego rozwoju obszarów wiejskich niezbędna jest należyta ochrona i wykorzystanie dla celów rozwojowych ich potencjału przyrodniczego, krajobrazowego i kulturowego, poprawa jakości i dostępności usług publicznych, wzmocnienie społeczności lokalnych, tworzenie warunków do rozwoju działalności gospodarczej, co sprzyjać będzie powstawaniu źródeł dochodu poza rolnictwem. Zwiększy się atrakcyjność obszarów wiejskich jako miejsca do życia, wypoczynku i pracy.

Cel 4 - Kształtowania struktur przestrzennych wspierających osiągnięcie i utrzymanie wysokiej jakości środowiska przyrodniczego i walorów krajobrazowych Polski.

Kierunki działań w zakresie planowania przestrzennego kraju powinny m.in. zapewnić zabezpieczenie możliwości dalszego rozwoju społeczno-gospodarczego w oparciu o zachowane w dobrym stanie zasoby naturalne, kulturowe i lokalne walory środowiska, przy aktywnym udziale różnych podmiotów publicznych oraz społeczności lokalnych.

Krajowy Program Ochrony Zabytków i Opieki nad Zabytkami na lata 2013 – 2016 (projekt) jest kluczowym instrumentem planowania politycznego w dziedzinie ochrony zabytków, który pozwala na ujednoczenie polityki konserwatorskiej w wymiarze ogólnokrajowym. Definiuje cele, kierunki działań i zadania związane z ochroną zabytków i opieką nad zabytkami. Główny cel Krajowego Programu Ochrony Zabytków i Opieki nad Zabytkami na lata 2013-2016 (projekt) to **„Wzmocnienie roli dziedzictwa kulturowego i ochrony zabytków w rozwoju potencjału kulturowego i kreatywnego Polaków”**.

Dla realizacji celu głównego określone zostały następujące cele szczegółowe i kierunki działań:

Cel szczegółowy 1 : Wspieranie rozwiązań systemowych na rzecz ochrony zabytków w Polsce.

Kierunki Działań:

1. Porządkowanie rejestru zabytków nieruchomych (księgi rejestru A i B).
2. Przygotowanie ratyfikacji Konwencji UNESCO ds. ochrony dziedzictwa podwodnego.
3. Wypracowanie jednolitych standardów działania konserwatorskiego w odniesieniu do wybranych typów i kategorii zabytków nieruchomych.
4. Wzmocnienie instrumentów ochrony krajobrazu kulturowego.
5. Opracowanie diagnozy prawnej ochrony zabytków ruchomych.
6. Opracowanie kompleksowego raportu o stanie zachowania zabytków nieruchomych wpisanych do rejestru zabytków (księgi rejestru A i C).
7. Realizacja badań w ramach AZP na obszarach szczególnie istotnych ze względu na zagrożenie dla dziedzictwa archeologicznego.

Cel szczegółowy 2 : Wzmocnienie synergii działania organów ochrony zabytków.

Kierunki Działań:

1. Zwiększenie efektywności zarządzania i ochrony zabytków poprzez wdrażanie infrastruktury informacji przestrzennej o zabytkach.
2. Wypracowanie standardów, pozwalających na lepszy przepływ informacji pomiędzy organami ochrony zabytków a społecznościami żyjącymi w otoczeniu zabytków objętych ochroną.
3. Podniesienie jakości procesów decyzyjnych w organach ochrony zabytków.
4. Merytoryczne wsparcie samorządu terytorialnego w ochronie zabytków.

Cel szczegółowy 3: Tworzenie warunków do aktywnego uczestnictwa w kulturze, edukacji na rzecz dziedzictwa kulturowego oraz jego promocji i reinterpretacji.

Kierunki Działań:

1. Przygotowanie ratyfikacji Konwencji ramowej Rady Europy w sprawie znaczenia dziedzictwa kulturowego dla społeczeństwa, Faro 2005.
2. Wspieranie budowania świadomości społecznej funkcji dziedzictwa kulturowego jako podstawy kształtowania się tożsamości narodowej i społeczności lokalnych.
3. Promocja zasobu dziedzictwa za pośrednictwem internetu.
4. Zwiększenie dostępu do zasobu dziedzictwa i ułatwienie jego odbioru społecznego.

W ramach programu rządowego cele te będą realizowane przy pomocy projektów wiodących, finansowanych ze środków budżetu państwa, w części której dysponentem jest minister właściwy do spraw kultury i ochrony dziedzictwa narodowego.

Narodowa Strategia Rozwoju Kultury na lata 2004–2013 oraz Uzupelnienie Narodowej Strategii Rozwoju Kultury na lata 2004–2020 jest dokumentem, który ma służyć zarządzaniu strategicznemu, opartemu na długookresowej wizji rozwoju. Zakres Strategii został podporządkowany głównie regionom, jako podstawowym jednostkom podziału terytorialnego. Koncentracja działań w regionach wynika z przyjętej polityki państwa w tym zakresie, jak

również ogólnych tendencji europejskich postrzegających regiony jako najbardziej efektywne, docelowe miejsca oddziaływania wdrażanych polityk i programów.

Misją strategii jest: „Zrównoważony rozwój kultury jako najwyższej wartości przenoszonej ponad pokoleniami, określającej całokształt historycznego i cywilizacyjnego dorobku polski, wartości warunkującej tożsamość narodową i zapewnienie ciągłości tradycji i rozwoju regionów”.

Realizacji misji służą: cele nadrzędne, cele pośrednie priorytetowe i uzupełniające, cele operacyjne i zadania. Określony w Narodowej Strategii Rozwoju Kultury cel nadrzędny „Zrównoważenie rozwoju kultury w regionach” realizowany będzie za pomocą 16 celów pośrednich uzupełniających, między innymi:

Cel pośredni uzupełniający 4. „Zachowanie dziedzictwa kulturowego i aktywna ochrona zabytków”.

Cele uzupełniające realizowane będą w ramach pięciu obszarów priorytetowych, którym odpowiadają szczegółowo opisane w Narodowej Strategii Rozwoju Kultury Narodowe Programy Kultury:

Obszar Priorytetowy 2. Dziedzictwo Kulturowe, Narodowy Program Kultury „Ochrona zabytków i dziedzictwa kulturowego”

Uszczegółowieniem i rozszerzeniem Narodowych Programów Kultury jest 11 programów operacyjnych Ministra Kultury, w tym:

9. Ochrona i zachowanie dziedzictwa kulturowego”. Realizowany jest w ramach między innymi priorytetu:

Priorytet 1. Rewaloryzacja zabytków ruchomych i nieruchomych

Podstawowym celem priorytetu jest poprawa stanu zachowania zabytków, zwiększanie narodowego zasobu dziedzictwa kulturowego, kompleksowa rewaloryzacja zabytków, zwiększenie roli zabytków w rozwoju turystyki, poprawa warunków instytucjonalnych, prawnych i organizacyjnych w zakresie ochrony zabytków i ich dokumentacji, wreszcie zabezpieczenie zabytków, muzealiów i archiwaliów przed skutkami klęsk żywiołowych, kradzieżami i nielegalnym wywozem za granicę.

Na rok 2014 Minister Kultury i Dziedzictwa Narodowego ogłosił *Program Operacyjny „Dziedzictwo Kulturowe”*, którego celem jest ochrona polskiego dziedzictwa kulturowego w kraju i za granicą, wspieranie działalności muzeów oraz popularyzacja kultury ludowej. Program składa się z następujących priorytetów:

1. Ochrona zabytków
2. Wspieranie działań muzealnych
3. Kultura ludowa
4. Ochrona dziedzictwa kulturowego za granicą
5. Ochrona zabytków archeologicznych
6. Ochrona i cyfryzacja dziedzictwa kulturowego.

4.2 Powiązania z dokumentami strategicznymi opracowanymi na poziomie województwa i powiatu.

Strategiczne cele polityki województwa i powiatu w zakresie ochrony zabytków i opieki nad zabytkami określone zostały w następujących dokumentach sporządzonych na poziomie wojewódzkim i powiatowym:

1. Strategia Rozwoju Województwa Mazowieckiego do roku 2020 (aktualizacja)
2. Plan Zagospodarowania Przestrzennego Województwa Mazowieckiego
3. Regionalny Program Operacyjny Województwa Mazowieckiego na lata 2014 – 2020 (projekt)
4. Wojewódzki Program Opieki nad Zabytkami na lata 2012 – 2015
5. Strategia Rozwoju Turystyki dla Województwa Mazowieckiego na lata 2007 – 2013,
6. Strategia Rozwoju Powiatu Sochaczewskiego na lata 2008 - 2013

Strategia Rozwoju Województwa Mazowieckiego do roku 2020 (aktualizacja), zawiera długofalową wizję rozwoju regionu i społeczności Mazowsza.

Realizacja nakreślonej wizji rozwoju „*Mazowsze konkurencyjnym regionem w układzie europejskim i globalnym*”.

Dążenia i aspiracje w urzeczywistnienie nakreślonej wizji rozwoju regionu oddaje sformułowana misja strategiczna:

„Mazowsze, jako najbardziej rozwinięty gospodarczo region w Polsce podejmuje uczestnictwo w rywalizacji z innymi rozwiniętymi regionami, poprzez eliminowanie dysproporcji rozwojowych, rozwój nowoczesnej gospodarki opartej na wiedzy oraz zapewnienie mieszkańcom Mazowsza optymalnych warunków do rozwoju jednostki, rodziny, jak i całej społeczności, przy jednoczesnym zachowaniu spójnego i zrównoważonego rozwoju”.

Uszczegółowienie zawierają poszczególne cele Strategii, wyznaczające strategiczne kierunki działań. Za nadrzędny cel rozwoju Mazowsza przyjmuje się *„Wzrost konkurencyjności gospodarki i równoważenie rozwoju społeczno-gospodarczego w regionie jako podstawę poprawy jakości życia mieszkańców”.*

Realizacja celu nadrzędnego będzie możliwa poprzez trzy cele strategiczne:

1. **Budowa społeczeństwa informacyjnego i poprawa jakości życia mieszkańców województwa**
2. **Zwiększanie konkurencyjności regionu w układzie międzynarodowym**
3. **Poprawa spójności społecznej, gospodarczej i przestrzennej regionu w warunkach zrównoważonego rozwoju.**

Do ich realizacji określonych zostało pięć celów pośrednich, między innymi:

5. **Rozwój społeczeństwa obywatelskiego oraz kształtowanie wizerunku regionu**

Przypisane do niego kierunki działań to :

- 5.3. **Promocja i zwiększanie atrakcyjności turystycznej i rekreacyjnej regionu w oparciu o walory środowiska przyrodniczego i dziedzictwa kulturowego,**
- 5.4. **Kształtowanie tożsamości regionu oraz kreowanie i promocja jego produktu.**

Celem działań promocyjnych jest budowanie trwałego i stabilnego wizerunku Mazowsza, jako obszaru o dużym potencjale rozwojowym, którego rozwój oparty jest na wysokich walorach

kulturowych, przyrodniczych oraz krajobrazowych. Promocja regionu powinna eksponować mocne strony, między innymi: bogate dziedzictwo kulturowe regionu (zachowana i utrwalona spuścizna materialna i niematerialna) oraz zróżnicowanie kulturowe i obyczajowe poszczególnych podregionów. W tym celu podjęte będą następujące działania:

- *wzmocnienie dotychczasowych kierunków działań samorządu, propagujących zasoby dziedzictwa kulturowego oraz rozwój kultury w regionie,*
- *rewitalizacja zespołów zabytkowych i wykorzystanie ich do rozwoju funkcji turystycznych,*
- *wsparcie tworzenia lokalnych parków kulturowo – historycznych wokół istniejących zabytków architektury umożliwiających rozwój funkcji turystycznych.*

Za istotne w aspekcie rozwoju Mazowsza, uznano, utożsamianie się społeczności z zamieszkiwanym przez nią obszarem. W polityce regionalnej Unii Europejskiej kładzie się duży nacisk na rozwój i pielęgnowanie tradycji regionalnych, tzw. „małych ojczyzn”.

Celem kształtowania tożsamości regionu oraz kreowania i promocji jego produktu jest budowanie pozytywnych skojarzeń związanych z wizerunkiem regionu i propagowanie produktów dla niego charakterystycznych. Kreowanie i promocja produktu regionalnego nie tylko przyczyni się do budowania i wzmacniania tożsamości i atrakcyjności regionu, ale także stanowić będzie ważny element jego promocji w wymiarze krajowym i europejskim. W związku z tym zostaną podjęte następujące działania polegające na:

- *ochronie i promocji, którymi powinny zostać objęte zespoły urbanistyczne i dziedzictwo drewniane, cenne krajobrazy kulturowe wsi i małych miast;*
- *promocji unikalnych zabytków architektury,*
- *pielęgnowaniu i kultywowaniu lokalnych tradycji i zwyczajów, znajomości historii regionu.*

Plan Zagospodarowania Przestrzennego Województwa Mazowieckiego określa politykę przestrzenną na terenie województwa. Przyjęto w nim, że misją jest: „*Stworzenie warunków do osiągnięcia spójności terytorialnej oraz trwałego i zrównoważonego rozwoju województwa mazowieckiego, poprawy warunków życia jego mieszkańców, stałego zwiększania efektywności procesów gospodarczych i konkurencyjności regionu*”.

Dla realizacji tej misji określono w planie cele, z których jednym jest zapewnienie zrównoważonego i harmonijnego rozwoju województwa poprzez zachowanie właściwych relacji pomiędzy poszczególnymi systemami i elementami zagospodarowania przestrzennego. Realizowany on będzie poprzez między innymi **ochronę dziedzictwa kulturowego, krajobrazu i ładu przestrzennego.**

Celem polityki przestrzennej województwa w zakresie ochrony i wykorzystania dziedzictwa kulturowego jest: *kształtowanie tożsamości kulturowej Mazowsza.* Materialnym i przestrzennym wymiarem tej polityki jest ochrona obszarów o najcenniejszych elementach krajobrazu kulturowego i historycznego. W sferze świadectw kultury niematerialnej polityka ta będzie realizowana przez:

- *propagowanie wiedzy o regionie i małych ojczyznach,*
- *pielęgnowanie odrębności kulturowej i wspieranie twórczości ludowej,*

- *promowanie walorów kulturowych regionu oraz regionalnego folkloru poprzez różne formy organizacji folklorystyczno – kulturowych oraz informacje w mediach i wydawnictwach docierających do szerokiej rzeszy odbiorców,*
- *edukacja w zakresie historii regionu i jego tożsamości kulturowej,*
- *wykorzystanie nowoczesnych technologii do zwiększania możliwości edukacyjnych zapoznania się z dorobkiem kultury regionalnej i spuścizny kulturowej.*

Regionalny Program Operacyjny Województwa Mazowieckiego na lata 2014 – 2020 (projekt) stanowi narzędzie realizacji polityki rozwoju prowadzonej przez Samorząd Województwa Mazowieckiego. Dokument uwzględnia cele tematyczne zdefiniowane przez Komisję Europejską oraz odpowiada na zidentyfikowane wyzwania regionu w zakresie stymulowania rozwoju społecznego i gospodarczego, w powiązaniu z celami nakreślonymi przez Strategię Europa 2020.

Jako cel główny określa: **Inteligentny, zrównoważony rozwój zwiększający spójność społeczną i terytorialną przy wykorzystaniu potencjału mazowieckiego rynku pracy.**

Cele strategiczne to:

1. **Rozwój konkurencyjnej gospodarki regionu opartej na innowacyjności, przedsiębiorczości, chłonnym rynku pracy i zrównoważonych zasobach.**
2. **Przeciwdziałanie dysproporcjom regionalnym prowadzące do zwiększenie chłonności regionalnego rynku pracy poprzez wyrównywanie dostępu do zatrudnienia, włączenie społeczne i edukację.**
3. **Wsparcie działań wzmacniających zrównoważony rozwój środowiska na Mazowszu.**

Dla realizacji celów strategicznych wyznaczono osie priorytetowe działań, cele tematyczne, priorytety inwestycyjne i cele szczegółowe.

Oś Priorytetowa IV: Gospodarka przyjazna środowisku i społeczeństwu

Cel Tematyczny 6. Ochrona środowiska naturalnego i wspieranie efektywności wykorzystania zasobów

Priorytet inwestycyjny 6.3. Ochrona, promocja i rozwój dziedzictwa kulturowego i naturalnego.

Określone dla nich cele szczegółowe to między innymi:

Ochrona, promocja i rozwój dziedzictwa kulturowego, w tym w szczególności:

- ✓ **ochrona, modernizacja i renowacja obiektów zabytkowych;**
- ✓ **rozwój zasobów kultury.**

Wojewódzki Program Opieki nad Zabytkami na lata 2012 – 2015 określa główne obszary opieki nad zabytkami oraz wizję, cele, i kierunki działań oraz działania zmierzające do jego realizacji. Realizacja wizji województwa mazowieckiego – regionu o bogatym i różnorodnym dziedzictwie kulturowym, wyrazistej i opartej na tradycji tożsamości regionalnej wymaga podejmowania wielu działań, które zostały ujęte jako cel strategiczny:

„Zachowanie regionalnej przestrzeni kulturowej i kultywowanie tradycji jako podstawa budowania tożsamości kulturowej regionu i kształtowania postaw społecznych w sferze opieki nad zabytkami oraz wykorzystania dziedzictwa dla rozwoju regionu”.

Program określa cele operacyjne służące realizacji celu strategicznego oraz przyporządkowane im kierunki działań. Poniżej przedstawiono cele operacyjne i niektóre przypisane im kierunki działań:

Cel 1. Ochrona i zachowanie materialnego i niematerialnego dziedzictwa regionu

Kierunki działań, m.in.:

- 1.1. Ochrona i zachowanie wartości dziedzictwa materialnego,
- 1.3. Ochrona zabytków archeologicznych,
- 1.4. Ochrona, dokumentacja i popularyzacja zasobów o szczególnej wartości decydujących o specyfice regionu,
- 1.5. Ochrona i kształtowanie krajobrazów kulturowych zachowujących tożsamość kulturową i walory krajobrazowe, w tym komponowanych ciągów zieleni
- 1.6. Kształtowanie i ochrona przestrzeni historycznych miast i wsi
- 1.7. Rewitalizacja historycznych ośrodków życia kulturalnego
- 1.9. Popularyzacja i zwiększanie dostępności do zasobów dziedzictwa.

Cel 2. Kształtowanie tożsamości regionalnej

Kierunki działań, m.in.:

- 2.1. Utrwalanie i kształtowanie świadomości mieszkańców o historii i zasobach dziedzictwa kulturowego, w tym regionalnego i lokalnego oraz budowanie i pielęgnowanie wrażliwości na bogactwo przestrzeni kulturowej,
- 2.2. Kształtowanie regionalnej dumy w oparciu o zabytki architektury i budownictwa, krajobraz kulturowy, wydarzenia historyczne,
- 2.5. Promocja walorów kulturowych regionu.

Cel 3. Wzrost społecznej akceptacji dla ochrony zasobów dziedzictwa kulturowego regionu

Cel 4. Efektywne zarządzanie zasobami dziedzictwa kulturowego regionu oraz kreowanie pasm turystyczno – kulturowych

Kierunki działań, m.in.:

- 4.5. Wykorzystanie dziedzictwa kulturowego dla rozwoju lokalnego i regionalnego poprzez organizację wydarzeń kulturalno – historycznych, turystycznych i edukacyjnych,
- 4.6. Adaptacja obiektów zabytkowych dla współczesnych funkcji kulturalnych, turystycznych i edukacyjnych
- 4.7. Propagowanie korzyści płynących z wykorzystania dziedzictwa i krajobrazu kulturowego dla rozwoju regionalnego i lokalnego.

Strategia Rozwoju Turystyki dla Województwa Mazowieckiego na lata 2007 – 2013, w której wyznaczono 5 obszarów priorytetowych z określonymi w nich celami strategicznymi i przypisanymi im celami operacyjnymi, min.:

Cel operacyjny 4.2. Zachowanie wysokich wartości krajobrazu naturalnego i kulturowego województwa mazowieckiego

Jednym ze wskazanych działań jakie powinny być podejmowane dla realizacji tego celu operacyjnego była:

4.2.3. Rewitalizacja i zabezpieczenie obiektów i układów urbanistycznych o dużej wartości kulturowej, a także cennych układów przyrodniczych

Działania w tym zakresie obejmowały ochronę i odnowę obiektów sakralnych, zespołów dworskich, zespołów parkowo-pałacowych, zespołów fortyfikacyjnych, budowli i zespołów obronnych, zabytkowych parków oraz obiektów przemysłowych itp.

Strategia Rozwoju Powiatu Sochaczewskiego na lata 2008 – 2013 określała następującą wizję rozwoju Powiatu Sochaczewskiego: „Nowoczesny i bezpieczny Powiat, w którym mieszkańcy zaspokoją swoje potrzeby oraz mogą rozwijać aspiracje zawodowe i intelektualne, uzdolnienia, a także dbać o swoje zdrowie i rozwój fizyczny”.

Realizacji tej wizji miały służyć następujące cele strategiczne:

1. Budowa i modernizacja infrastruktury turystycznej i rekreacyjnej.
2. Modernizacja infrastruktury społecznej i administracyjnej.
3. Budowa i modernizacja infrastruktury komunikacyjnej.
4. Promocja powiatu; poszukiwanie partnerów i inwestorów

Strategia zakładała zrównoważony rozwój powiatu realizowany przez działania zmierzające do równoważenia celów społecznych, gospodarczych, ekologicznych i rozwoju przestrzennego. Działania ukierunkowane były na dalszy rozwój społeczny i budowanie mocnej pozycji konkurencyjnej powiatu, opierały się między innymi na „zasadzie ochrony wartości przyrody i kultury jako środowiska życia mieszkańców”. Na podstawie przeprowadzonych analiz określono kierunki rozwoju i główne programy strategiczne.

5. UWARUNKOWANIA WEWNĘTRZNE OCHRONY DZIEDZICTWA KULTUROWEGO

5.1. Powiązania z dokumentami strategicznymi opracowanymi na poziomie gminy

Do dokumentów opracowanych na poziomie gminy, określających uwarunkowania wewnętrzne ochrony zasobów dziedzictwa i krajobrazu kulturowego zaliczyć można:

1. Strategię Rozwoju Gminy Iłów na lata 2011 – 2020 ze szczególnym uwzględnieniem obszarów Natura 2000.

Strategia Rozwoju Gminy Iłów na lata 2011 – 2020 ze szczególnym uwzględnieniem obszarów Natura 2000, w której na podstawie przeprowadzonej diagnozy sytuacji społeczno - gospodarczej gminy Iłów, problemów, mocnych stron, szans i zagrożeń w rozwoju gminy, sformułowano misję gminy oraz cele strategiczne, cele operacyjne i szczegółowe niezbędne do realizacji zrównoważonego rozwoju.

Misja zawarta w Strategii:

„Iłów gminą o wysokim stopniu zorganizowania produkcji rolniczej i producentów z rozwiniętą turystyką i terenami rekreacyjnymi, oraz przyjaznym dla środowiska przemysłem przetwórczym gdzie społeczność lokalna będąc dumną ze swej przeszłości,

identyfikuje się ze swym środowiskiem i dąży do budowy społeczeństwa obywatelskiego, które we współpracy z samorządem i administracją lokalną przykłada ogromną wagę i zmierza do realizacji nakreślonych celów strategicznych”.

Jednym z celów strategicznych jest: „Rozwój oświaty, kultury i opieki społecznej”, który ma być realizowany przez cele operacyjne, między innymi:

Cel operacyjny 2. Ochrona dziedzictwa kulturowego

Uznano, że szansą rozwoju gminy jest m.in. dbałość o dziedzictwo kulturowe. Wartości kultury materialnej i niematerialnej, przy umiejętnym ich wykorzystaniu mogą stać się czynnikiem budowania więzi mieszkańców z regionem. Duma społeczności lokalnej z przynależności do gminy będzie elementem kreowania gminy jako miejsca, w którym warto mieszkać, w które warto inwestować, które warto odwiedzać i do którego warto wracać.

Dla realizacji tego celu operacyjnego określono cele szczegółowe, między innymi:

2.1. Kultywowanie tradycji.

Wszystkie te działania mają prowadzić do zachowanie dziedzictwa kulturowego poprzez poznanie historii gminy, kultywowanie tradycji i ochronę dóbr kultury materialnej w gminie.

5.2. Charakterystyka zasobów i analiza stanu dziedzictwa kulturowego gminy

5.2.1 Zarys historii obszaru gminy

Ślady obecności osadnictwa na terenach obejmujących dzisiejszą gminę Iłów sięgają do epok pradziejowych. Wówczas powstawały tutaj pierwsze osady. Funkcjonowały one dzięki rzece Wiśle i rozprzestrzeniały się wzdłuż jej koryta;;; chodzi tutaj o czasy około dziesięć tysięcy lat przed narodzeniem Chrystusa. Z okresu mezolitu (około sześć tysięcy lat przed narodzeniem Chrystusa) pochodzą odnalezione grociki z krzemienia kamiennego. Jednak to dopiero z okresu neolitu wywodzi się najwięcej wykopalisk i odkryć na terenach gminy Iłów. Zatem czas między piątym a drugim tysiącleciem przed narodzeniem Chrystusa przynosi informacje na temat stałych siedlisk mieszkalnych, a wraz z nimi wytwarzanych narzędzi i ceramiki neolitycznej jakich wówczas używano oraz przedstawia sposób pochówku. Kolejne epoki brązu i żelaza już do czasów starożytnych i po narodzeniu Chrystusa, pozostawiły na tych terenach wiele śladów zamieszkania. Są to nie tylko narzędzia i ceramika, ale także groby skrzyniowe z amforami i siekierki z krzemienia pasiastego. Różnorodność znalezisk archeologicznych pochodzących z wielu epok i kultur dowodzi o bogatej historii terenów Iłowa i okolic oraz jest świadectwem ciągłości osadnictwa od pierwszych wzmianek i śladów na jej temat.

Początkowo, dla dzisiejszego Iłowa, funkcjonowała nazwa Gylów, pierwsze wzmianki na temat miasta (ówczesnej wsi) pochodzą z początku XIII wieku. Około roku 1224 książę Konrad Mazowiecki podarował wieś, która była jego własnością, cystersom sulejowskim, jednak już w 1249 roku zmienił ich miejsce pobytu na Mogielnicę (dzisiaj miasto w województwie mazowieckim w południowej części powiatu grójeckiego). W latach 1327-1332 na terenach ziemi Iłowskiej toczyły się walki pomiędzy Księstwem Polskim wspieranym przez Litwę i Księstwo Jaworskie, a Krzyżakami, którzy umacniali szeregi księstwa mazowieckiego i Królestwa Czech. Wojna była wynikiem polityki Władysława

Łokietka, który chciał przyłączenia Mazowsza, na co nie chcieli wyrazić zgody książę płocki wraz z braćmi. Wówczas ziemia łowska była nękana częstymi najazdami litewskimi, krzyżackimi i polskimi ze względu na swoje położenie na pograniczy ziem i skrzyżowaniu głównych szlaków komunikacyjnych. Po kilkunastu latach spokoju w 1350 roku na Mazowsze najechali Litwini w zemście za pomoc jaką udzielili książęta mazowieccy Kazimierzowi Wielkiemu w wyprawie na Ruś Czerwoną. Następnie za czasów panowania, na tych terenach, Siemowita IV w wyniku prowadzonej przez niego polityki Mazowsze a wraz z nim i ziemia łowska została złupiona przez wojska Zygmunta Luksemburskiego. Przez cały ten okres Iłów był włością książęcą, a w 1405 roku przeszedł w prywatne ręce rycerskiego rodu herbu Rogala. Przechodzący przez miasto szlak zbożowy, handlowy i wodny do Gdańska spowodował, że stało się ono ważnym ośrodkiem gospodarczym, handlowym i religijnym. Niedaleko Iłowa, w Gostyninie, w 1462 roku na zamku przebywał król Kazimierz Jagiellończyk, który wystawił wówczas akt inkorporacji Ziemi Gostynińskiej do Korony. W wyniku przyłączenia tych terenów, zmienił się podział administracyjny i ziemia łowska znalazła się w granicach powiatu gąbińskiego i województwa rawskiego, co ważne taki podział trwał, aż do II rozbioru Polski. 28 lutego 1506 roku wieś Iłów otrzymała chełmońskie prawa miejskie, które kupiła wraz z synami Małgorzata - wdowa po stolniku Janie Radzanowskim. Na głównym rynku miasta, gdzie schodzą się drogi z Łowicza, Sannik, Słubic, Brzozowa i Giżyc odbywały się cztery jarmarki rocznie i jeden targ tygodniowy w soboty. Możliwość tak częstego handlu, świadczy o prestiżu Iłowa, ponieważ sporo okolicznych miejscowości, które były znacznie większe miały prawa jedynie do dwóch lub trzech targów rocznie. Przywożono tutaj najczęściej śledzie, wina, futra, sukno, przyprawy i duże ilości soli. Trzy lata później - 1509 roku - miasto strawił pożar, odbudowa nie była łatwym zadaniem, ale dzięki przychylności króla Zygmunta Starego w okresie od 1509 roku do 1512 roku mieszkańcy nie musieli płacić podatku. Szczególnie duże spustoszenie na tych terenach spowodowali Szwedzi w trakcie potopu. Około 1680 roku w mieście zaczęli osiedlać się Żydzi, a prawie sto lat później, w 1760 roku przybyli na tereny Iłowa osadnicy z Holandii. Zajmowali się przede wszystkim osuszaniem i karczowaniem zalesionych mokradeł oraz uczyli tej sztuki lokalną ludność. Na terenie gminy budowali swoje domy w Arciechowie i Kępie Karolińskiej, zazwyczaj były one jednocześnie połączone z oborą lub stodołą. Holenderscy menonici budowali je na górkach, które czasami nawet usypywali sztucznie. W 1945 roku zostali wysiedleni z terenów Polski. W 1783 roku dobra łowskie przeszły na własność kasztelana sochaczewskiego - Adama Lasockiego. Ze względu na swoje położenie ziemia łowska często przechodziła z rąk do rąk i zmieniała się jej przynależność administracyjna. Po drugim rozbiorze Polski tereny dzisiejszej gminy Iłów przejęły wojska pruskie, ale już w 1806 roku po wygranej bitwie pod Jeną wkroczyła tu armia francuska. W 1807 roku powstało Księstwo Warszawskie, a Iłów podlegał wtedy pod powiat gostyniński i departament warszawski. Jednak w 1813 roku, po klęsce Napoleona w wyprawie na Rosję w 1812 roku, tereny powiatu gostynińskiego zostały przejęte przez wojska rosyjskie. Po Kongresie Wiedeńskim Iłów znajduje się w Królestwie

Polskim związanym unią personalną z Rosją. Po powstaniu listopadowym województwa przekształcono w gubernie, następnie w 1849 roku Łów oraz 46 wsi i folwarków odłączono od powiatu gostynińskiego i wcielono do powiatu sochaczewskiego z siedzibą w Łowiczu. W wyniku represji po powstaniu styczniowym rząd carski przeprowadził reformy, w wyniku których Łów w 1869 roku bezpowrotnie stracił prawa miejskie. W grudniu 1905 roku wprowadzono do szkół nauczanie w języku polskim. Po odzyskaniu niepodległości przeprowadzono pierwszy spis powszechny, z którego wynikało, że gminę zamieszkuje 8893 osoby w tym 1760 narodowości niemieckiej i 432 osoby narodowości żydowskiej. Około roku 1924 nastąpił nowy podział administracyjny w myśl, którego Łów stał się siedzibą gminy powiatu sochaczewskiego należącego do województwa warszawskiego.

Już od pierwszych dni września 1939 roku na terenach dzisiejszej gminy Łów trwały działania wojenne i stoczono tutaj największą bitwę w trakcie kampanii 1939 roku. Dwór w Załuskowie był sztabem generała Tadeusza Kutrzeby, który stał wówczas na czele Armii Poznań i Armii Pomorze. Bitwa pod Bzurą nazywana inaczej bitwą pod Kutnem była jedną z największych przeprowadzonych na tak wielką skalę, operacją zaczepną przeciwko III Rzeszy. W trakcie działań 17 września 1939 roku został ciężko ranny w głowę generał Franciszek Wład dowódca 14 Wielkopolskiej Dywizji Piechoty wchodzącej w skład Armii Poznań i zmarł następnego dnia w Januszewie. 19 września 1939 r. został pochowany w pobliżu dzwonnicy przy kościele w Łowie, a w czerwcu 1940 roku ekshumowano jego ciało i przeniesiono na warszawskie Powązki. W trakcie okupacji i II wojny gmina Łów znalazła się w powiecie Schrottersburg (Płock) Prusy Południowo-Wschodnie. Wyzwolenie tych terenów nastąpiło dopiero w styczniu 1945 roku, wówczas powstała Polska Rzeczpospolita Ludowa podzielona na czternaście województw. Gmina Łów weszła w skład województwa warszawskiego i powiatu sochaczewskiego, a na jej czele stał wójt i gminna rada narodowa. Po zmianie systemowej, już za czasów III Rzeczpospolitej Polskiej uchwałą gminy z dnia 21 listopada 1990 roku herbem gminy Łów został lew a w 1999 roku nastąpił ostateczny, trwający po dziś dzień, podział administracyjny, w myśl którego gmina przynależy do powiatu sochaczewskiego w województwie mazowieckim.

5.2.2 Wybitne osoby związane z historią gminy

W Łowie w 1843 roku, wówczas jeszcze mieście, urodził się Aleksander Sochaczewski polski malarz żydowskiego pochodzenia, którego właściwe imię i nazwisko brzmiało Sonder Lejb. Pobierał on nauki w Warszawskiej Szkole Rabinów, a następnie przeniósł się na Warszawską Szkołę Sztuk Pięknych. Angażował się w działalność społeczną i opowiadał się za wybuchem powstania styczniowego. Został aresztowany przez żandarmerię carską po próbach nieudanego zamachu na Aleksandra Wielkopolskiego Naczelnika Rządu Cywilnego Królestwa Polskiego. Skazano go na karę śmierci przez powieszenie, którą zmieniono na 22 lata pobytu na Syberii. Połowę kary stanowiła katorga, a resztę zwykle osiedlenie na Syberii. Po otrzymaniu wolności w 1884 roku

władze carskie nie wyraziły zgody na osiedlenie się Aleksandra w Królestwie Polskim, wyjechał zatem do Lwowa, a następnie do Monachium i Brukseli. Właśnie tutaj około 1894 roku namalował największy i najbardziej znany cykl obrazów ukazujących czas pobytu na Syberii. Za życia swoje dzieła podarował radzie miejskiej we Lwowie, a w zamian otrzymał dożywotnią rentę. Aleksander Sochaczewski zmarł w 1923 roku. Dopiero w 1956 roku Ministerstwo Kultury ZSRR przekazało Polsce zbiór jego obrazów, które dzisiaj znajdują się w oddziale Muzeum Narodowego na Cytadeli w Warszawie jako ekspozycja stała. Pomimo krótkiej historii związków malarza z miastem Łów, głównie jako miejsca jego urodzenia i dzieciństwa, pamięć o jego korzeniach jest nie tylko pamięcią o jego osobie, ale także pamięcią o jego twórczości i wydzwiku jaki ze sobą niosła i z pewnością jest dziedzictwem gminy.

5.2.3 Środowisko kulturowe

Środowisko kulturowe to przestrzeń przeobrażona, w której widoczne są skutki działalności ludzkiej o walorach kulturowych. Stanowi łączne dzieło przyrody i człowieka, odzwierciedla rozwój społeczeństwa i terenów osiedleńczych, kształtowanych z uwzględnieniem uwarunkowań społecznych, ekonomicznych oraz wynikających z naturalnego otoczenia.

Na terenie gminy Łów cenne walory środowiska kulturowego powiązane są ze starorzeczami i lasami łęgowymi doliny Wisły, a także z zespołami dworsko-parkowymi, parkami podworskimi i ich otoczeniem. Jego elementami są:

- Historyczna struktura przestrzenna obszaru wsi łów, dawnego miasta z zachowanym układem urbanistycznym podlegającym ochronie.
- Czytelny układ zabudowy historycznych wsi, z nielicznymi przykładami z zakresu architektury zachowany w miejscowościach: Suchodół, Kępa Karolińska, Pieczyska Łowskie; stanowią one przykłady dawnej zabudowy holenderskiej z zachowanym rozplanowaniem gospodarstw, z ciekawymi kapliczkami i krzyżami przydrożnymi.
- Zachowane w dobrym stanie krajobrazy z cennymi zespołami kościelnymi w Giżycach i Brzozowie. Elementy składowe tych zespołów: kościoły, plebanie i ich najbliższe otoczenie ze starymi drzewami, układem dróg dojazdowych, są dobrze utrzymane i świadczą o historycznym rodowodzie miejscowości.
- Zespoły pałacowo – parkowe w Giżycach i Brzozowie.
- Parki podworskie w miejscowościach: Ostrowce, Wszeliwy, Załusków.

5.2.4 Założenie przestrzenne łowa

Cennym założeniem przestrzennym na terenie gminy jest układ urbanistyczny łowa. Charakteryzuje się on skromnym obszarowo układem przestrzennym ze słabo wykształconym ośrodkiem lokacyjnym miasta w postaci wydłużonego rynku. Zabudowa rynku w większości zwarta, jedno- i dwukondygnacyjna, ustawiona kalenicowo pochodzi z II połowy XIX w i początku XX w. Charakterystycznym elementem w zabudowie rynku

są miedzuchy, niewielkie prześwity pełniące rolę traktów komunikacyjnych oraz szerokie bramy w wjazdowe lokalizowane w większości na osi fasad.

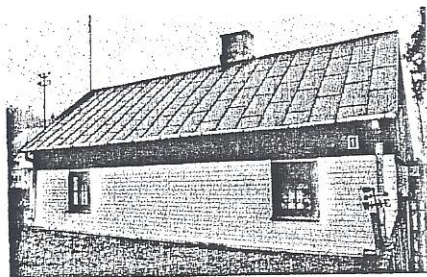
W zabudowie łowa wyróżnia się usytuowany w północno – wschodniej części późnobarokowy kościół katolicki z dzwonnica, otoczony ogrodzeniem z czterema kaplicami. Za kościołem znajduje się budynek dworu, pochodzący prawdopodobnie z XVI wieku i silnie przebudowany w połowie XIX wieku przy którym istniał ogród i sad. W części zachodniej, oddalone od zabudowy znajdują się dwa cmentarze: katolicki z drewnianą kaplicą z przełomu XVIII i XIX w oraz przylegający do niego zdewastowany i nieczynny cmentarz ewangelicki. W północno – wschodniej części łowa zlokalizowany jest teren po byłym cmentarzu żydowskim.

Dla układu urbanistycznego łowa w 1990 r. opracowano wytyczne konserwatorskie, w których wytyczono strefy ochrony konserwatorskiej, w tym strefę B ochrony, którą objęto zasadnicze elementy historycznego rozplanowania miasta wraz z zabudową m.in. przy Rynku Staromiejskim.

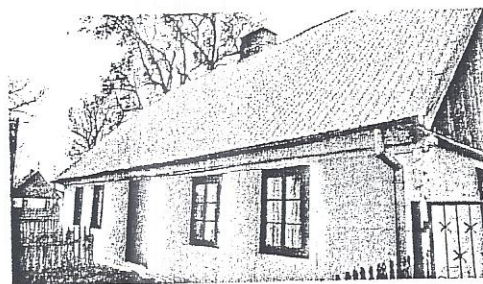
5.2.5 Zabytki nieruchome

O bogatej historii gminy Łów świadczą liczne przykłady zabytkowych obiektów znajdujących się na jej terenie. Są one ważne nie tylko pod względem historycznym, ale również kulturowym, społecznym i artystycznym.

Na terenie gminy Łów najliczniejszą grupę zabytków nieruchomych stanowią **domy mieszkalne**. Są to przede wszystkim chałupy drewniane, które powstawały na tym terenie od połowy XIX wieku przez kolejne sto lat. Budowali je zarówno osadnicy polscy, niemieccy jak i holenderscy. Najbardziej wyróżnia się osadnictwo holenderskie ze względu na charakterystyczne dla niego połączenie budynku mieszkalnego z budynkiem gospodarczym. Większość budynków mieszkalnych oparta jest na planie prostokąta. Cechą charakterystyczną są pobielone ściany elewacyjne oraz wieloskrzydłowe okna zamykane drewnianymi okiennicami. Zazwyczaj domy te pierwotnie były przekryte słomianymi dachami dwuspadowymi. Wiele z tych obiektów dzisiaj już nie istnieje, pozostałe zachowały się w różnym stanie.



Fot. 1 Chałupa drewniana - Miękindki 1



Fot. 2 Chałupa drewniana – Łaziska 15

Licznie reprezentowane na terenie gminy są zabytkowe **obiektów sakralne**, do których zaliczyć należy kościoły, dzwonnice, kaplice grobowe i kaplice cmentarne. Na terenie gminy znajduje się 10 obiektów zabytkowych o charakterze sakralnym, w tym 3 kościoły parafialne:

- p.w. Świętych Apostołów Piotra i Pawła w Giżycach,
- p.w. Podwyższenia Krzyża Świętego w Iłowie,
- p.w. św. Rocha w Brzozowie.



Fot. 3 Kościół p. w. ŚŚ Apostołów Piotra i Pawła w Giżycach

Najcenniejszym obiektem sakralnym jest gotycki kościół parafialny p.w. Świętych Apostołów Piotra i Pawła w Giżycach pochodzący z 1 połowy XV wieku. Powstał w 1439 roku z fundacji Pawła Giżyckiego ówczesnego biskupa płockiego i właściciela wsi. Zbudowany jako murowany z cegły, orientowany kościół, na planie wydłużonego prostokąta o zwartej bryle. Gruntownie restaurowany w 1849 roku, uszkodzony w 1915 roku i odrestaurowany przed rokiem 1929. W czasie I wojny światowej Niemcy zamienili kościół na stajnię. Ostatni remont kościoła miał miejsce, pokrycie dachu blachą, miał miejsce w 1975 roku. Wewnątrz kościoła zachował się liczne zabytkowe elementy jego wystroju i wyposażenia m.in. neobarokowy ołtarz główny oraz neoklasycystyczny ołtarz boczny z 2 połowy XIX wieku.

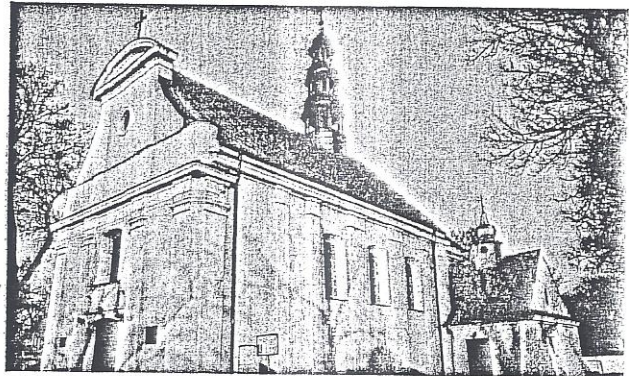
Dzisiejszy kościół parafialny p.w. Podwyższenia Krzyża Świętego w Iłowie powstał w 1921 roku w wyniku 6-letniej odbudowy, jednak w czasie II wojny światowej w 1944 roku, ale już w 1948 roku został zrekonstruowany w stylu późnego baroku. Ponownie odbudowany po pożarze w roku 1970. Kościół jest orientowany, salowy, na rzucie prostokąta z węższym zamkniętym trójbocznie prezbiterium. Całkowicie wymurowany i otynkowany w kolorze jasnożółtym z zaznaczonymi białymi pilastrami i gzymsami. Wnętrze kościoła posiada wiele cennych, objętych ochroną elementów wystroju i wyposażenia.

Kościół parafialny p.w. św. Rocha w Brzozowie, dawniej p.w. św. Andrzeja powstał w latach 1852 – 1857 z fundacji Józefa Kalasantego Ciechomskiego i jego żony. Kościół wymurowany z cegły, zwiera w swojej bryle elementy stylistyki neoromańskiej i neogotyckiej. Bryła kościoła jest zwarta o narożach mocno zaakcentowanych potężnymi,

kamiennymi szarpami. Elementem dominującym jest wieża na planie kwadratu, nakryta ostrosłupowym hełmem. Portal wejściowy w głównej fasadzie zwieńczony jest łukiem w ośli grzbiet. Wewnątrz kościoła zachowały się liczne zabytkowe elementy jego wystroju i wyposażenia.



Fot. 4 Kościół p. w. Św. Rocha w Brzozowie



Fot. 5 Kościół p. w. Podwyższenia Krzyża Świętego w Iłowie

Do zabytkowych obiektów sakralnych zalicza się także dzwonnice i ogrodzenia przy zespołach kościelnych w Brzozowie i Iłowie, a także kaplice:

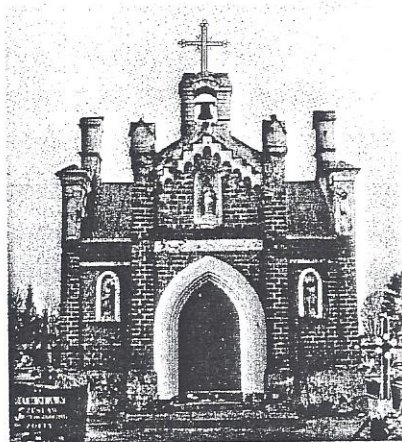
- kaplicę cmentarną w Iłowie.
- kaplicę grobową rodziny Ciechomskich w Brzozowie,
- kaplicę grobową rodziny Suskich w Giżycach.

Kaplica cmentarna w Iłowie została zbudowana być może już w XVII wieku, jednak materiał ścian wymieniano zarówno w XVIII jak i w XIX wieku. W trakcie odrestaurowywania w 1866 roku prawdopodobnie powiększona przez dobudowanie kruchty i zakrystii. Obecnie jest zamknięta i niedostępna dla parafian. Kaplicę wzniesiono z drewna, o konstrukcji zrębowej na kamiennym fundamencie z ceglana podmurówką. Bryła obiektu jest zwarta, zwieńczona dwuspadowym dachem z kwadratową, drewnianą sygnaturką nad nawą. Do kaplicy i zakrystii prowadzą ramowo – deskowe drzwi, a ściany przeprowadzają dwuskrzydłowe okna. Obecnie ceglana podmurówka jest dość zmurzała a drewniana podwalina oraz materiał ścian zaatakowany jest przez korniki.

Kaplica grobowa rodziny Ciechomskich w Brzozowie pochodzi z 1860 roku, zbudowana na planie prostokąta w stylu klasycystycznym, z otynkowanej cegły na niewysokim cokole. Została opilastrowana na narożach, a jej bryłę nakryto dwuspadowym dachem.

Kaplicę grobową rodziny Suskich w Giżycach powstała w 1867 roku, wzniesiona jako rodzinna mogiła w stylu eklektycznym, zbudowana z cegły, na wysokim cokole. Kaplica

założona została na planie prostokąta z płaskimi lizenami na narożach, przekryta dwuspadowym dachem.

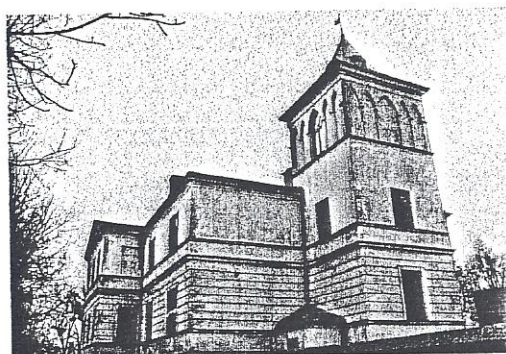


Fot. 6 Kaplica grobowa rodziny Suskich w Giżycach

Na terenie gminy Iłów znajdują się również **założenia dworskie** w Giżycach i Brzozowie objęte prawną formą ochrony poprzez wpis do rejestru zabytków.

Zespół pałacowy w Giżycach obejmuje dwór rodziny Giżyckich oraz lodownię wkomponowane w park krajobrazowy. Dwór pierwotnie jako obronny wybudował w 1439 roku biskup płocki Paweł Giżycki. Został on spalony w 2 połowie XVI w. Kolejny dwór wzniesiono dla rodziny Giżyckich w XVII wieku. Od końca XIX wieku był własnością rodziny Suskich. W trakcie I wojny światowej został zniszczony i odbudowany jako nieco mniejszy. Od końca II wojny światowej do 1951 r mieścił się w nim Uniwersytet Ludowy, następnie Państwowy Dom Dziecka, obecnie Placówka Opiekuńczo – Wychowawcza. Bryła asymetryczna, nakryta dachem dwuspadowym z wyraźnie dominującą wieżą od zachodu nakrytą spiczastym hełmem. Układ wnętrza pierwotnie dwutraktowy, dzisiaj po wielu przebudowach jest w zasadzie nieczytelny. Lodownia powstała prawdopodobnie wraz z dworem w XVII wieku, położona jest w parku dworskim na niewielkim wzniesieniu, z wejściem od strony wschodniej. Wejście i wnętrze lodowni wymurowane, bez podłogi. Wnętrze na planie koła, przekryte kopułą z otworem po środku.

Zespół dworski w Brzozowie obejmuje tereny: parku, nieczynnego dzisiaj cmentarza rodziny Cichomskich oraz budynki gospodarcze. Dawniej na terenie parku znajdował się dworek, jednak nie zachowały się żadne informacje na temat jego dokładnego umiejscowienia, wyglądu i charakteru.



Fot.7 Dwór rodziny Giżyckich w Giżycach

Założenia dworskie w Giżycach i w Brzozowie stanowią elementy zespołów dworsko-parkowych z zachowanymi **założeniami parkowymi**.

Park w Giżycach to park podworski, barokowy, częściowo przekształcony na krajobrazowy. Powstał w poł. XVIII w., częściowo przekształcony w pierwszej poł. XIX w. i drugiej połowie XIX w. Zajmuje powierzchnię 7,4 ha, w tym powierzchnia wód 0,95 ha. Park posiada mało zróżnicowany drzewostan, przeważają gatunki liściaste oraz rodzimego pochodzenia głównie: lipa, grab, jesion, klon oraz robinia i kasztanowiec. Park z charakterystycznym układem wodnym czytelnie wyodrębnia się w krajobrazie okolicy. Kompozycja parku z bogatym układem kanałowym oraz licznymi starymi drzewami pojedynczymi w grupach i alejach przedstawia duże walory.

Park w Brzozowie to park w stylu krajobrazowym. Powstał w pierwszej poł. XIX w. Zajmuje powierzchnię 11,0 ha, w tym powierzchnia wód 1,2 ha. Do najstarszych drzew znajdujących się na terenie parku należą lipy drobnolistne, dęby, klony, graby, jesiony, robinie, topole, modrzewie i sosny. Kompozycja parku jest dość dobrze zachowana i dość czytelna.

Ponadto na terenie gminy Łów znajdują się założenia parkowe w miejscowościach Załusków, Ostrowce i Wszeliwy.

Park w Załuskowie to park w stylu krajobrazowym. Powstał w poł. XIX w. Zajmuje powierzchnię 9,4 ha, w tym powierzchnia wód 0,2 ha. Park złożony jest z dwóch części:

- parku leśnego z drzewami iglastymi i liściastymi (głównie sosny, robinie, klony, kasztanowce, lipy, czeremcha, topola)
- parku w bezpośrednim sąsiedztwie dworu; większość drzew ma ponad 150 lat i są to głównie kasztanowce, lipy, wiązy, graby, brzozy, jesiony, dęby, robinie, klony, platany, topole i sosny.

Kompozycja parku jest dość dobrze zachowana i dość czytelna.

Park w Ostrowcach oraz park we Wszeliwach nie posiadają dokumentacji ewidencyjnej.

Do zabytków objętych ochroną należą również **cmentarze**, które są nieodzowną częścią funkcjonowania każdego społeczeństwa. Poszanowanie dla zmarłych i pamięć o nich na stałe wpisała się do tradycji terenów Polski, a miejsca pochówków stanowią nierozdzielalną część krajobrazu kulturowego. Różne wyznania, które kiedyś stanowiły społeczeństwo gminy Łów pozostawiły po sobie wiele ciekawych obiektów m.in. właśnie cmentarze. Łącznie na terenie gminy znajduje się 11 cmentarzy objętych ochroną, są to:

- cmentarz ewangelicko-augsburski w Arciechowie,
- cmentarz parafialny w Brzozowie,
- cmentarz „stary” w Brzozowie,
- cmentarz rodziny właściciela majątku Brzozów w Brzozowie,
- cmentarz parafialny w Giżycach,
- cmentarz parafialny w Łowie,
- cmentarz wojenny z czasów I wojny światowej w Łowie,
- cmentarz wyznania mojżeszowego w Łowie,

- cmentarz ewangelicko-augsburski w Łowie,
- cmentarz ewangelicko-augsburski w Ładach,
- cmentarz wojenny z czasów I wojny światowej w Oborach.

Użytkowane i czynne są cmentarze parafialne w Brzozowie, Giżycach i Łowie.

Cmentarz parafialny w Brzozowie powstał w połowie XIX wieku, prawdopodobnie około roku 1858, kiedy to zbudowano kościół fundacji Józefa Kalasantego Ciechomskiego. Jest to największy cmentarz na terenie gminy Łów. Wśród grobów o znaczeniu historycznym znajdują się mogiła zbiorowa żołnierzy z 1939 roku i nagrobek lotnika Bolesława Sejdaka z 1937 roku.

Cmentarz parafialny w Giżycach powstał w połowie XIX wieku. Na jego terenie znajdują się m.in. kaplica grobowa rodziny Suskich oraz mogiły żołnierzy 57 PP z Poznania, którzy polegli we wrześniu 1939 roku w trakcie bitwy nad Bzurą.

Cmentarz parafialny w Łowie wraz z objętą ochroną kaplica cmentarna powstał pod koniec XVIII wieku. Znajdują się na nim oprócz grobów parafian kwatera wojenna żołnierzy Armii Poznań i Pomorze poległych we wrześniu 1939 roku w czasie bitwy nad Bzurą.

Pozostałe to cmentarze obecnie nieużytkowane, świadczące jednak o historii gminy.

Cmentarz ewangelicko – augsburski w Arciechowie powstał w połowie XIX wieku, najstarszy istniejący nagrobek pochodzi z 1869 roku. Posiada czytelny kształt na planie prostokąta, w północnej części zarośnięty jest krzewami, nagrobki znajdujące się w południowej części są w złym stanie.

Cmentarz „stary” w Brzozowie powstał w okresie II wojny światowej, po drugiej stronie granicy Generalnej Guberni przebiegającej przez Brzozów. Po wyzwoleniu część zwłok przeniesiono na cmentarz grzebalny w pobliżu kościoła. Teren cmentarza jest częściowo ogrodzony, porośnięty drzewami bez śladów alejek, nagrobki i mogiły znajdują się w złym stanie.

Cmentarz rodziny właściciela majątku Brzozów w Brzozowie pochodzi z 2 połowy XIX wieku. Na jego terenie znajduje się kaplica grobowa oraz puste, upamiętniające zmarłych nagrobki.

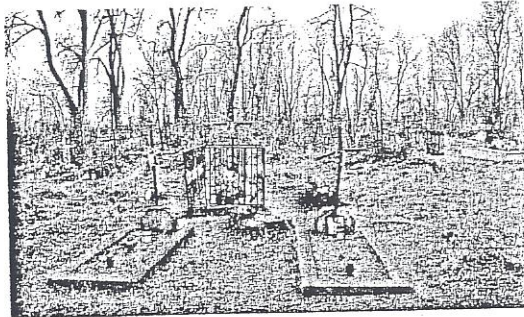
Cmentarz wojenny z czasów I wojny światowej w Łowie powstał w 1914 roku. Na jego terenie zachowało się około 20 tablic z nieczytelnymi napisami w języku niemieckim. Układ kwater i nagrobków jest obecnie nieczytelny.

Dokładna data założenia cmentarza wyznania mojżeszowego w Łowie nie jest znana, wiadomo jednak, że cmentarz istniał już przed wybuchem I wojny światowej. W trakcie działań wojennych hitlerowcy wykorzystywali nagrobki (macewy) do wykładania chodników. Obecnie układ cmentarza jest słabo czytelny.

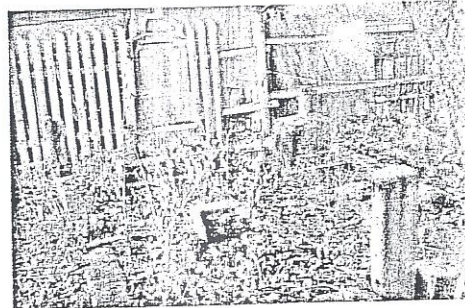
Cmentarz ewangelicko-augsburski w Łowie powstał około 1920 roku w formie wieloboku, bez zachowanego podziału. Ogólny stan zachowania cmentarza określa się jako zły.

Cmentarz ewangelicko-augsburski w Ładach powstał w początkach XX wieku. Wiele nagrobków zachowało się fragmentarycznie. Cmentarz powstał na planie prostokąta, dzisiaj całość układu pozostaje czytelna.

Cmentarz wojenny z czasów I wojny światowej w Oborach powstał w 1914 roku. Na jego terenie zachowały się liczne tablice z nieczytelnymi napisami w języku niemieckim. Cmentarz powstał na planie kwadratu na sztucznym wzniesieniu. Obecnie całość układu jest dość czytelna.



Fot. 8 Cmentarz „stary” w Brzozowie



Fot. 9 Cmentarz ewangelicko-augsburski w Arciechowie

5.2.6 Zabytki ruchome

Na terenie gminy Iłów znajdują się liczne zabytki ruchome wpisane do wojewódzkiej ewidencji zabytków województwa mazowieckiego oraz rejestru zabytków ruchomych. Są to głównie elementy wystroju i wyposażenia wewnątrz zabytkowych kościołów parafialnych:

- p.w. Świętych Apostołów Piotra i Pawła w Giżycach,
- p.w. Podwyższenia Krzyża Świętego w Iłowie,
- p.w. św. Rocha w Brzozowie.

Wśród elementów wystroju i wyposażenia kościołów, zaliczonych do zabytków ruchomych są:

- ołtarze główne i boczne,
- ambona,
- chrzcielnice,
- obrazy, rzeźby,
- ławki, ławki kolatorskie, fotel, krzesła,
- świeczniki, lichtarze,
- krucyfiksy ołtarzowe, krzyże, relikwiarze,
- monstrancje, kielichy, puszki,
- ornaty i inne.

Pochodzą one z różnych okresów, najstarsze datuje się na 1 poł. XVIII w. Wiele z nich wpisanych jest do rejestru zabytków ruchomych.

Spośród zabytków ruchomych wymienić należy również epitafia znajdujące się w kaplicy grobowej rodziny Ciechomskich w Brzozowie. Powstały one około 1800 roku oraz w 2 połowie XIX wieku. Wszystkie wpisane są do rejestru zabytków ruchomych.

Ponadto do cennych zabytków ruchomych znajdujących się na terenie gminy Iłów zaliczyć należy również kapliczkę przydrożną znajdującą się w miejscowości Wołyńskie, wpisaną do rejestru zabytków ruchomych pod numerem B-323 decyzją Mazowieckiego Wojewódzkiego Konserwatora Zabytków z dnia 29.05.2012 roku. Kapliczka z 1912 roku

ma formę granitowego krzyża o uskokowo zwężających się elementach, jej zwieńczenie stanowi krucyfiks o ramionach zakończonych kulkami. Posiada niewielkie rysy pochodzące od kul z czasów II wojny światowej.

5.2.7 Zabytki archeologiczne

Zgodnie z art. 6 ust. 1 pkt 3 Ustawy z dnia 23 lipca 2003 r. o ochronie zabytków i opiece nad zabytkami, opiece i ochronie podlegają, bez względu na stan zachowania zabytki archeologiczne będące, w szczególności:

- a) pozostałościami pradziejowego i historycznego osadnictwa,
- b) cmentarzyskami,
- c) kurhanami,
- d) relikdami działalności gospodarczej, religijnej i artystycznej.

Na terenie gminy Iłów znajduje się 171 stanowisk archeologicznych wpisanych do wojewódzkiej ewidencji zabytków archeologicznych, w tym 15 stanowisk archiwalnych (niezweryfikowanych i niepotwierdzonych w terenie). Żadne spośród wszystkich 171 stanowisk archeologicznych nie zostało wpisanych do rejestru zabytków.

Zabytki archeologiczne znajdujące się na terenie gminy reprezentują różne epoki: kamienia, brązu, żelaza, starożytności, średniowiecza oraz nowożytności. Są to ślady osadnictwa, osad, cmentarzysk, obozowisk i resztki murowanego dworu.

Najstarsze z nich to ślady osadnictwa pochodzące z okresu paleolitu znajdujące się w miejscowości Lubatka oraz pochodzące z okresu neolitu w miejscowościach: Lubatka, Suchodół i Pieczyska Iłowskie. Do najstarszych zabytków archeologicznych należy również odkryty w miejscowości Lubatka ślad obozowiska pochodzący z okresu neolitu i reprezentujący kulturę ceramiki sznurowej.

Na terenie gminy Iłów wśród zabytków archeologicznych najliczniejszą grupę stanowią ślady osadnictwa z epoki żelaza (w większości z okresu lateńskiego i wpływów rzymskich) będące w większości śladami kultury przeworskiej, z epoki średniowiecza oraz nowożytności. Mniej liczne są stanowiska archeologiczne ze śladami osadnictwa pochodzącymi z epoki brązu.

Bardzo nielicznie występujące są cmentarzyska i obozowiska. W miejscowości Załusków znajdują się również resztki murowanego dworu z XVII-XVIII w.

5.3 Zabytki objęte prawnymi formami ochrony

Zgodnie z art. 7 Ustawa z dnia 23 lipca 2003 r. o ochronie zabytków i opiece nad zabytkami formami ochrony zabytków są:

- 1) wpis do rejestru zabytków;
- 2) uznanie za pomnik historii;
- 3) utworzenie parku kulturowego;
- 4) ustalenia ochrony w miejscowym planie zagospodarowania przestrzennego albo w decyzji o ustaleniu lokalizacji inwestycji celu publicznego, decyzji o warunkach zabudowy, decyzji o

zezwoleniu na realizację inwestycji drogowej, decyzji o ustaleniu lokalizacji linii kolejowej lub decyzji o zezwoleniu na realizację inwestycji w zakresie lotniska użytku publicznego.

Rejestr zabytków, dla zabytków znajdujących się na terenie województwa prowadzi wojewódzki konserwator zabytków. Do rejestru wpisuje się zabytki nieruchome i zabytki ruchome; nie wpisuje się zabytków wpisanych do inwentarza muzeum lub wchodzących w skład narodowego zasobu bibliotecznego.

Na terenie gminy Iłów prawną formą ochrony objęte są wpisane do rejestru zabytków nieruchomych następujące obiekty zabytkowe, znajdujące się w miejscowościach:

- **Brzózów:**
 - **zespół kościoła parafialnego p. w. św. Andrzeja Apostoła i św. Rocha, nr rej. 160/732W:**
 - kościół,
 - dzwonnica,
 - ogrodzenie.
- **Giżyce:**
 - **kościół parafialny p. w. Świętych Apostołów Piotra i Pawła, nr rej. 66/277/61W**
 - **zespół pałacowy:**
 - dwór rodziny Giżyckich, nr rej. 543,
 - park, nr rej. 162/749W.
- **Iłów:**
 - **kościół parafialny p. w. Podwyższenia Krzyża Świętego, nr rej. 67/278/61W,**
 - **kaplica cmentarna nr rej. 176/279/61W.**
- **Ostrowce:**
 - **park dworski, nr rej. 614.**
- **Załusków:**
 - **park dworski, nr rej. 565.**

Na terenie gminy Iłów nie występują takie formy ochrony zabytków jak pomniki historii, parki kulturowe oraz formy ochrony ustalone w miejscowym planie zagospodarowania przestrzennego, w decyzji o warunkach zabudowy i zagospodarowania terenu oraz innych decyzjach określonych w ustawie.

5.4 Zabytki w gminnej ewidencji zabytków

W Gminnej ewidencji zabytków znajduje się 80 kart adresowych sporządzonych dla zabytków nieruchomości, w tym dla 10 zabytków wpisanych do rejestru zabytków. Karty adresowe Gminnej ewidencji zabytków obejmują m.in.: układ urbanistyczny, chałupy drewniane, domy murowane, budynki gospodarcze i budynki inwentarskie, zespoły dworskie, zespoły kościelne, parki podworskie, cmentarze oraz kaplice grobowe i cmentarne.

Większość obiektów zabytkowych znajdujących się na terenie gminy stanowi własność prywatną, zaledwie jeden obiekt jest własnością komunalną (pastorat w Łowie), cztery Starostwa Powiatowego, dwanaście obiektów to własność kościelna.

Wykaz zabytków nieruchomości znajdujących się na terenie gminy Łów zamieszczono w Załączniku nr 1 do niniejszego opracowania.

Na terenie gminy Łów znajduje się 171 stanowisk archeologicznych, żadne spośród nich nie zostało wpisane do rejestru zabytków. Ponadto 15 stanowisk nie zostało zweryfikowanych w terenie z uwagi m.in. na utrudniony dostęp i trudności w ich lokalizacji. Wszystkie stanowiska zostały ujęte w Gminnej ewidencji zabytków, dla wszystkich sporządzono karty adresowe.

Wykaz stanowisk archeologicznych znajdujących się na terenie gminy Łów zamieszczono w Załączniku nr 2 do niniejszego opracowania.

6. OCENA STANU DZIEDZICTWA KULTUROWEGO GMINY. ANALIZA SZANS I ZAGROŻEŃ

Aby móc określić strategiczne cele priorytetowe oraz kierunki działań i zadania w ramach Programu opieki nad zabytkami, niezbędne jest wykonanie analizy mocnych oraz słabych stron gminy oraz szans i zagrożeń płynących z otoczenia zewnętrznego. W tym celu posłużono się analizą SWOT, która umożliwi dokonanie oceny i określenie co może pomóc w realizacji celów (mocne strony i szanse) a co może być przeszkodą, którą należy przezwyciężyć lub zminimalizować dla osiągnięcia pożądanego rezultatu.

Analiza SWOT

Mocne strony	Słabe strony
<ol style="list-style-type: none"> Znaczące zasoby dziedzictwa kulturowego gminy (historyczny układ urbanistyczny wsi Łów, zespoły dworsko – parkowe, parki dworskie, kościoły, cmentarze, chałupy drewniane, stanowiska archeologiczne) Duże walory przyrodniczo - krajobrazowe i kulturowe gminy reprezentowane między innymi przez tereny objęte prawnymi formami ochrony przyrody Korzystne położenie w sąsiedztwie dużych aglomeracji miejskich: Warszawa, Łódź, Płock oraz korzystny układ komunikacyjny w relacjach wewnętrznych i w powiązaniu z obszarami sąsiednimi w skali regionalnej, 	<ol style="list-style-type: none"> Niezadawalający stan zabytkowych obiektów; większość wymaga przeprowadzenia kompleksowych prac remontowych i konserwatorskich. Zmniejszanie się liczby obiektów zabytkowych na skutek zniszczenia, wyburzenia i pożarów. Pozostawanie większości obiektów zabytkowych w prywatnej własności, właściciele nie posiadają odpowiednich środków finansowych umożliwiających prowadzenie prac remontowych i konserwatorskich. Niska świadomość i wiedza o prawnych

<p>stwarzające dogodne warunki do rozwoju turystyki.</p> <p>4. Uwzględnienie zagadnień dotyczących ochrony dziedzictwa kulturowego w planowaniu przestrzennym gminy: w studium uwarunkowań i kierunków zagospodarowania przestrzennego i miejscowych planach zagospodarowania przestrzennego.</p> <p>5. Partnerskie podejście władz gminy do rozwiązywania wspólnych problemów.</p> <p>6. Przynależność gminy do Związku Gmin Wiejskich a także do Stowarzyszenia Gmin Turystycznych Pojezierza Gostynińskiego.</p>	<p>zobowiązaniach właścicieli do zabezpieczenia i utrzymania zabytku oraz jego otoczenia w jak najlepszym stanie.</p> <p>5. Drzewostany i zieleń parków podworskich wymagająca rewaloryzacji.</p> <p>6. Brak oznaczeń i tablic informacyjnych dotyczących obiektów zabytkowych.</p> <p>7. Słabo rozwinięta infrastruktura turystyczna: baza noclegowa, gastronomiczna, szlaki turystyczne, ścieżki rowerowe, propagująca walory kulturowe gminy.</p> <p>8. Ograniczony budżet gminy.</p>
Szanse	Zagrożenia
<p>1. Możliwość pozyskania środków finansowych na ochronę dziedzictwa kulturowego z różnych źródeł – unijnych, państwowych, samorządowych na poziomie województwa.</p> <p>2. Rosnąca rola samorządu lokalnego oraz wojewódzkiego polegająca na uwzględnianiu problemów dotyczących ochrony i opieki nad zabytkami w strategiach, programach i planach rozwoju.</p> <p>3. Korzystne tendencje i prognozy w zakresie rozwoju turystyki kulturowej, edukacyjnej</p> <p>4. Utworzenie Stowarzyszenia na Rzecz Rozwoju Ziemi Łowskiej.</p>	<p>1. Brak wystarczających środków finansowych na potrzeby związane z ochroną i opieką nad zabytkami w gminie Łów, które z uwagi na ich zły stan wymagają dużych nakładów.</p> <p>2. Umieszczanie reklam komercyjnych na obiektach zabytkowych i w ich otoczeniu.</p> <p>3. Przebudowa i rozbudowa obiektów zabytkowych bez pełnego poszanowania zasad ich ochrony.</p> <p>4. Brak właściwych zabiegów pielęgnacyjnych i rewaloryzacyjnych zabytkowego drzewostanu powodujący zacieranie się założeń kompozycji parków podworskich.</p> <p>5. Nie korzystanie z funduszy z Unii Europejskiej na ochronę dziedzictwa kulturowego, niedostateczna aktywizacja w pozyskiwaniu środków unijnych.</p> <p>6. Klęski żywiołowe i zdarzenia losowe.</p>

Na podstawie przeprowadzonej diagnozy sytuacji społeczno-gospodarczej gminy Łów, problemów, mocnych stron, szans i zagrożeń w rozwoju gminy, sformułowano 3 cele strategiczne niezbędne do realizacji w ramach gminnego programu opieki nad zabytkami. Zostały one opisane w rozdziale 7 niniejszego opracowania.

7. ZAŁOŻENIA PROGRAMOWE

Gminny program opieki nad zabytkami jest dokumentem określającym politykę samorządu gminnego w zakresie sprawowania opieki nad dziedzictwem kulturowym oraz jego racjonalnym wykorzystaniem. Głównym zamierzeniem Programu jest stworzenie warunków dla kreowania i realizowania zadań z zakresu ochrony i opieki nad zabytkami na terenie gminy oraz wykorzystanie dziedzictwa kulturowego jako czynnika wpływającego na rozwój gospodarczy i społeczny.

Układ zamierzeń zawartych w Programie ma charakter hierarchiczny. Budują go następujące elementy: priorytety, kierunki działań i przyporządkowane im zadania. Przyjęta w Programie struktura powiązań poszczególnych elementów przedstawiona została w formie tabelarycznej zamieszczonej w rozdziale 7.1. niniejszego opracowania.

Świadome zarządzanie zasobami dziedzictwa kulturowego stanowi podstawę wykorzystania jego potencjału dla rozwoju gminy. Włączając dziedzictwo kulturowe w obieg gospodarczy, w zagospodarowaniu i eksploatacji obiektów zabytkowych trzeba pamiętać o zachowaniu priorytetu ochrony dziedzictwa. Wymagana jest przy tym zmiana świadomości społeczeństwa w kwestii ochrony szeroko pojętej przestrzeni kulturowej jako dobra publicznego, ale także umiejętne wykorzystania obiektów zabytkowych z możliwością uzyskania korzyści dla ich właścicieli..

Przy określaniu strategicznych obszarów opieki nad zabytkami w gminie Łów uwzględniono diagnozę stanu środowiska kulturowego oraz zapisy analizy SWOT. Dokonano identyfikacji konfliktów i zagrożeń przestrzeni kulturowej, następnie ustalono priorytety polityki samorządu gminnego w sferze opieki nad zabytkami oraz sformułowano kierunki działań, którym przyporządkowane są zadania służące realizacji wyzwań dotyczących ochrony i wykorzystania dziedzictwa kulturowego.

7.1. Priorytety, kierunki działań i zadania programu opieki nad zabytkami

Priorytet I : Rewaloryzacja dziedzictwa kulturowego jako element rozwoju społeczno – gospodarczego gminy	
Kierunki działań:	Zadania:
Zahamowanie procesu degradacji zabytków i tworzenie warunków do poprawy stanu ich zachowania	<ul style="list-style-type: none"> • Opracowanie planu remontu obiektu zabytkowego znajdującego się w zasobach komunalnych • Prowadzenie bieżących prac remontowo – konserwatorskich przy obiektach zabytkowych stanowiących własność gminy • Podejmowanie starań o uzyskanie środków zewnętrznych na rewaloryzację zabytku będącego własnością gminy • Wspieranie i pomoc w uzyskaniu dofinansowania prac rewaloryzacyjnych i remontowo – konserwatorskich przy obiektach zabytkowych niebędących własnością gminy. • Wspieranie i stymulowanie działań zmierzających do rewaloryzacji zespołów zabytkowej zieleni, w tym parków i cmentarzy • Popularyzacja i promowanie dobrych praktyk w zakresie utrzymania obiektów zabytkowych poprzez organizowanie działań o charakterze edukacyjnym
Podejmowanie działań zwiększających atrakcyjność zabytków na potrzeby społeczne, turystyczne i edukacyjne	<ul style="list-style-type: none"> • Określenie zasad dotyczących umieszczania oraz formy plastycznej szyldów i reklam na obiektach zabytkowych w miejscowych planach zagospodarowania przestrzennego • Stymulowanie prowadzenia bieżących prac porządkowych przy zabytkowych zespołach zieleni, cmentarzach i innych zabytkach nieruchomości. • Popularyzacja iluminacji zwiększającej ekspozycję i atrakcyjność najcenniejszych zabytków • Wspieranie organizowania izb pamięci • Wdrożenie wprowadzenia oznaczeń i tablic informacyjnych o obiektach zabytkowych

<p>Podejmowanie działań umożliwiających tworzenie miejsc pracy związanych z opieką nad zabytkami</p>	<ul style="list-style-type: none"> • Współpraca z urzędami pracy w zakresie pozyskania osób bezrobotnych dla prowadzenia bieżących prac pielęgnacyjnych i porządkowych przy zabytkach i w ich bezpośrednim sąsiedztwie. • Wspieranie tworzenia gospodarstw agroturystycznych w zabytkowych obiektach budownictwa w szczególności drewnianego oferujących wypoczynek i rozrywkę oparte na lokalnych i regionalnych tradycjach. • Wspieranie funkcjonowania i rozwoju Gminnego Ośrodka Kultury
<p>Priorytet II : Ochrona i świadome kształtowanie krajobrazu kulturowego</p>	
<p>Kierunki działań:</p>	<p>Zadania:</p>
<p>Zintegrowana ochrona dziedzictwa kulturowego i środowiska przyrodniczego</p>	<ul style="list-style-type: none"> • Ochrona ekspozycji i osi widokowych obiektów zabytkowych poprzez wprowadzanie odpowiednich ustaleń miejscowych planach zagospodarowania przestrzennego i w decyzjach o warunkach zabudowy i zagospodarowania terenu.
<p>Ochrona historycznych układów ruralistycznych na obszarach wiejskich</p>	<ul style="list-style-type: none"> • Poprawa ładu przestrzennego wsi oraz zapobieganie rozpraszaniu osadnictwa poprzez: <ul style="list-style-type: none"> – ochronę historycznie ukształtowanego układu dróg, historycznych podziałów własnościowych i funkcjonalnych historycznego układu urbanistycznego m. Iłów, – wyznaczanie w planach miejscowych nowych terenów pod zabudowę z preferowaniem zasady kontynuacji historycznych układów.
<p>Priorytet III : Badanie i dokumentacja dziedzictwa kulturowego oraz promocja i edukacja służąca budowaniu tożsamości</p>	
<p>Kierunki działań:</p>	<p>Zadania:</p>
<p>Szeroki dostęp do informacji o dziedzictwie kulturowym gminy</p>	<ul style="list-style-type: none"> • Udostępnienie informacji o zabytkach na stronie internetowej gminy. • Rozpowszechnianie w miejscach ogólnodostępnych ulotek i folderów informacyjnych dotyczących walorów kulturowych gminy. • Opracowanie mapy zabytków gminy, jako atrakcyjnej graficznie formy promocji ułatwiającej dotarcie do wszystkich elementów dziedzictwa kulturowego.
<p>Edukacja i popularyzacja wiedzy o dziedzictwie kulturowym gminy</p>	<ul style="list-style-type: none"> • Udział w szkoleniach związanych z gospodarką przestrzenną w aspekcie ochrony dziedzictwa kulturowego. • Wspieranie realizacji konkursów wiedzy o dziedzictwie kulturowym gminy, wystaw i innych działań edukacyjnych. • Wspieranie publikacji i popularyzacja wydawnictw (w tym folderów promocyjnych, przewodników itp.) poświęconych problematyce dziedzictwa kulturowego, w tym wybitnym osobom związanym z historią gminy. • Popularyzacja dobrych realizacji konserwatorskich i budowlanych przy zabytkach, popularyzacja dobrych praktyk projektowych przy zabytkach, a także zagospodarowaniu obszarów oraz terenów cennych kulturowo, przyrodniczo i krajobrazowo • Upowszechnienie tematyki ochrony dziedzictwa kulturowego

	<p>przez system edukacji przedszkolnej i szkolnej</p> <ul style="list-style-type: none"> • Współpraca ze Stowarzyszeniem na Rzecz Rozwoju Ziemi Iłowskiej w upowszechnianiu wiedzy o spuściznie historycznej gminy.
<p>Promocja i kreowanie produktów turystyki kulturowej</p>	<ul style="list-style-type: none"> • Tworzenie szlaków turystycznych (np. pieszych, rowerowych, konnych, samochodowych, wodnych) wykorzystujących walory dziedzictwa kulturowego i środowiska przyrodniczego. • Utworzenie i modernizacja elementów infrastruktury służących funkcjonowaniu i rozwojowi turystyki kulturowej. • Wprowadzenie zintegrowanego systemu informacji wizualnej (m.in. za pomocą tablic informacyjnych) obejmującego zasoby i wartości dziedzictwa kulturowego gminy. • Rozwijanie współpracy z innymi samorządami gminnymi w zakresie promocji i kreowania produktów turystyki kulturowej. • Wykorzystanie dziedzictwa kulturowego w gospodarczej i turystycznej promocji gminy.

8. INSTRUMENTY REALIZACJI PROGRAMU OPIEKI NAD ZABYTKAMI

Podmiotem sporządzającym gminny program opieki nad zabytkami jest wójt gminy, program przyjmuje rada gminy. Realizacja programu odbywać się będzie przez działania prowadzone przez władze samorządowe. Dla osiągnięcia określonych w programie założeń konieczna jest współpraca z instytucjami i jednostkami podległymi samorządowi gminnemu oraz służbami Wojewody Mazowieckiego odpowiedzialnymi za ochronę zabytków. Celowe jest również nawiązanie współpracy z organizacjami pozarządowymi oraz samorządem powiatowym i samorządami sąsiednich gmin. Istotne z punktu widzenia osiągnięcia założonych w programie rezultatów jest także przedsięwzięcie działań skierowanych do prywatnych właścicieli, osób lub instytucji władających obiektami zabytkowymi, w tym kościołów i związków wyznaniowych.

Do realizacji zadań określonych w Gminnym programie opieki nad zabytkami będą wykorzystywane następujące instrumenty:

1. Instrumenty prawne.

Instrumenty prawne obejmują dokumenty i działania wynikające z przepisów ustawowych, szczególnie z ustawy o samorządzie gminnym, ustawy o ochronie zabytków i opieki nad zabytkami, ustawy o planowaniu i zagospodarowaniu przestrzennym, np.:

- uchwalanie studium uwarunkowań i kierunków zagospodarowania przestrzennego,
- uchwalanie miejscowych planów zagospodarowania przestrzennego,
- wnioskowanie o wpis do rejestru zabytków obiektów będących własnością gminy,
- wydawanie decyzji administracyjnych.

2. Instrumenty finansowe.

Instrumenty finansowe to:

- finansowanie prac konserwatorskich i remontowych przy obiektach zabytkowych będących własnością gminy,

- korzystanie z programów uwzględniających finansowanie z funduszy europejskich oraz budżetu państwa, samorządu województwa,
- dotacje i dofinansowania na prace konserwatorskie i remontowe przyznawane ze środków zewnętrznych i wewnętrznych,
- nagrody i zachęty finansowe dla właścicieli i posiadaczy obiektów zabytkowych,
- środki finansowe ze zbiorów społecznych.

3. Instrumenty koordynacji.

Instrumenty te wynikają z dokumentów samorządu województwa mazowieckiego, powiatu sochaczewskiego i dokumentów samorządu gminy Iłów, do których zaliczyć należy:

- Strategię Rozwoju Województwa Mazowieckiego,
- Plan Zagospodarowania Przestrzennego Województwa Mazowieckiego,
- Regionalny Program Operacyjny Województwa Mazowieckiego,
- Wojewódzki Program Opieki nad Zabytkami,
- Strategia Rozwoju Turystyki dla Województwa Mazowieckiego,
- Zintegrowaną Strategię Rozwoju Obszarów Wiejskich Regionu Gąbińsko – Włocławskiego,
- Strategię Rozwoju Powiatu Sochaczewskiego,
- Strategię Rozwoju Gminy Iłów

Do instrumentów koordynacyjnych można włączyć także współpracę w zakresie ochrony i opieki nad zabytkami z ośrodkami naukowymi i akademickimi, stowarzyszeniami, kościołami i związkami wyznaniowymi itp.

4. Instrumenty społeczne.

Współpraca samorządu gminnego z organizacjami społecznymi i innymi podmiotami oparta między innymi na umowach, porozumieniach zmierzających do aktywnego włączenia się społeczności lokalnej w realizację zadań związanych z ochroną dziedzictwa kulturowego. Wszelkie działania samorządu gminnego o charakterze edukacyjnym i promocyjnym oraz prowadzące do tworzenia miejsc pracy związanych z opieką nad zabytkami.

5. Instrumenty kontrolne.

Instrumenty kontrolne to przede wszystkim monitoring stanu zagospodarowania przestrzennego oraz stanu zachowania dziedzictwa kulturowego, sporządzane okresowo sprawozdania z realizacji Programu i aktualizacja Gminnej ewidencji zabytków.

9. ZASADY OCENY REALIZACJI PROGRAMU OPIEKI NAD ZABYTKAMI

Zgodnie z art. 87 ust. 5 wójt sporządza, co 2 lata, sprawozdanie z realizacji programu, które przedstawia radzie gminy.

Wykonanie sprawozdania powinna poprzedzić ocena poziomu realizacji gminnego programu opieki nad zabytkami uwzględniająca:

- wykonanie zadań przyjętych do realizacji w okresie czteroletnim obowiązywania gminnego programu opieki nad zabytkami,
- efektywność ich wykonania.

Dla dokonania tej oceny niezbędne jest ustalenie kryteriów i wskaźników umożliwiających ocenę stopnia realizacji zadań ustalonych w programie.

Ustalono następujące kryteria prowadzenia oceny realizacji Gminnego programu opieki nad zabytkami z podziałem na poszczególne priorytety:

Priorytet I : Ochrona dziedzictwa kulturowego oraz ochrona i świadome kształtowanie krajobrazu kulturowego	
Lp.	Kryteria i wskaźniki oceny:
1.	Poziom (w %) wydatków budżetu gminy na ochronę i opiekę nad zabytkami
2.	Wartość finansowa zrealizowanych prac remontowo – konserwatorskich i rewaloryzacji obiektów zabytkowych oraz liczba obiektów poddanych ww. pracom.
3.	Liczba i wartość wystąpień o uzyskanie środków zewnętrznych.
4.	Liczba wydanych decyzji administracyjnych dotyczących użytkowni i zagospodarowania obiektów zabytkowych.
5.	Liczba działań popularyzujących i promujących dobre praktyki w zakresie utrzymania obiektów zabytkowych.
6.	Liczba działań podjętych dla zwiększenia atrakcyjności zabytków
8.	Zakres działań i współpracy podejmowanych dla tworzenia miejsc pracy związanych z zabytkami.
Priorytet II : Ochrona i świadome kształtowanie krajobrazu kulturowego	
Lp.	Kryteria i wskaźniki oceny:
1.	Liczba wydanych decyzji o warunkach zabudowy i zagospodarowania terenu obiektów zabytkowych
2.	Liczba wydanych decyzji o warunkach zabudowy i zagospodarowania terenu uwzględniających ochronę ekspozycji i osi widokowych obiektów zabytkowych
3.	Liczba wydanych decyzji o warunkach zabudowy i zagospodarowania terenu, w tym uwzględniających ochronę historycznych układów ruralistycznych
Priorytet III : Badanie i dokumentacja dziedzictwa kulturowego oraz promocja i edukacja służąca budowaniu tożsamości	
Lp.	Kryteria i wskaźniki oceny:
1.	Sposób i zakres udostępnienia informacji o zabytkach na stronie internetowej gminy.
2.	Sposób i zakres udostępniania w miejscach ogólnodostępnych informacji dotyczących walorów kulturowych gminy.
3.	Liczba szkoleń lub liczba pracowników biorących udział w szkoleniach związanych z ochrona dziedzictwa kulturowego
4.	Liczba opracowanych, wydanych wydawnictw, w tym ulotek, folderów promocyjnych, map, przewodników itp.
5.	Liczba zrealizowanych konkursów, wystaw i innych działań edukacyjnych i popularyzujących wiedzę o dziedzictwie kulturowym gminy
6.	Liczba i długość utworzonych szlaków turystycznych, tras rowerowych, konnych, wodnych itp.

7.	Liczba utworzonych, zmodernizowanych elementów infrastruktury służących funkcjonowaniu i rozwojowi turystyki kulturowej
8.	Sposób i zakres współpracy z innymi samorządami gminnymi w zakresie promocji i kreowania produktów turystyki kulturowej.

10. ŹRÓDŁA FINANSOWANIA PROGRAMU OPIEKI NAD ZABYTKAMI

Ustawa z dnia 23 lipca 2003 r. o ochronie zabytków i opiece nad zabytkami nakłada na właścicieli lub posiadaczy obowiązek sprawowania opieki nad zabytkiem, w szczególności prowadzenia prac konserwatorskich, restauratorskich, zabezpieczenia i utrzymania zabytku oraz jego otoczenia w jak najlepszym stanie.

Źródłem finansowania ochrony i opieki nad zabytkami na terenie gminy Iłów mogą być:

- środki publiczne (budżet państwa, budżety jednostek samorządów terytorialnych wszystkich szczebli, środki Unii Europejskiej, inne źródła zagraniczne),
- środki prywatne (osób fizycznych, fundacji, osób prawnych, kościelnych itp.).

Ustawa z dnia 23 lipca 2003 r. o ochronie zabytków i opiece nad zabytkami określając w rozdziale 7 zasady finansowania opieki nad zabytkami, w art. 73 ustala, że „Osoba fizyczna, jednostka samorządu terytorialnego lub inna jednostka organizacyjna, będąca właścicielem bądź posiadaczem zabytku wpisanego do rejestru albo posiadająca taki zabytek w trwałym zarządzie, może ubiegać się o udzielenie dotacji celowej z budżetu państwa na dofinansowanie prac konserwatorskich, restauratorskich lub robót budowlanych przy tym zabytku”. Szczegółowe warunki, tryb udzielania i sposób rozliczania dotacji celowej określa Rozporządzenie Ministra Kultury z dnia 6 czerwca 2005 r. w sprawie udzielania dotacji celowej na prace konserwatorskie, restauratorskie i roboty budowlane przy zabytku wpisanym do rejestru zabytków (Dz. U. z 2005 r., Nr 112, poz. 940 z późn. zm.).

Ponadto, organy samorządu terytorialnego stosują ulgi i zwolnienia przewidziane w przepisach odrębnych, do których m.in. należy zaliczyć:

- Ustawę z dnia 21 sierpnia 1997 r. o gospodarce nieruchomościami (tekst jednolity Dz. U. 2010r., Nr 102, poz.651 z późn. zm.), która określa 50% obniżkę w wysokości wnoszonych opłat dla nieruchomości gruntowych wpisanych do rejestru zabytków z tytułu użytkowania wieczystego, trwałego zarządu oraz w cenie sprzedawanej nieruchomości,
- Ustawę z dnia 12 stycznia 1991 r. o podatkach i opłatach lokalowych (tekst jednolity Dz. U. z 2002 r., Nr 9, poz. 84 z późn. zm.) na mocy której zwalnia się od podatku od nieruchomości grunty i budynki wpisane indywidualnie do rejestru zabytków, pod warunkiem ich utrzymania i konserwacji, zgodnie z przepisami o ochronie zabytków, z wyjątkiem części zajętych na prowadzenie działalności gospodarczej,
- Ustawę z dnia 15 listopada 1984 r. o podatku rolnym (tekst jednolity Dz. U. z 2013 r., poz.1381) na mocy której zwalnia się od podatku rolnego grunty wpisane do rejestru zabytków, pod warunkiem ich zagospodarowania i utrzymania zgodnie z przepisami o ochronie zabytków i opiece nad zabytkami.

Źródłem finansowania ochrony i opieki nad zabytkami mogą być:

I. Środki z budżetu państwa

Dla realizacji zadań z zakresu ochrony dziedzictwa narodowego można ubiegać się o wsparcie z funduszy krajowych pozostających w dyspozycji Ministra Kultury i Dziedzictwa Narodowego. Minister ogłasza na dany rok budżetowy listę programów wraz z alokacją środków finansowych. Liczba programów ogłaszanych w kolejnych latach jest zmienna. Podstawowym programem odnoszącym się do problematyki niniejszego opracowania jest:

Program „Dziedzictwo kulturowe” Ministra Kultury i Dziedzictwa Narodowego, który określa następujące priorytety:

1. Priorytet „Ochrona zabytków”.

Strategicznym celem priorytetu jest zachowanie materialnego dziedzictwa kulturowego, realizowane poprzez konserwację i rewaloryzację zabytków nieruchomych i ruchomych oraz ich udostępnianie na cele publiczne.

Kluczowe dla realizacji celów priorytetu są zadania prowadzące do zabezpieczenia, zachowania i utrwalenia substancji zabytku, w ramach priorytetu dofinansowania nie mogą zaś uzyskać projekty zakładające adaptację, przebudowę obiektów zabytkowych lub ich znaczącą rekonstrukcję. W pierwszej kolejności wsparcie otrzymywać będą obiekty najbardziej zagrożone oraz zabytki najcenniejsze. Biorąc pod uwagę fakt, że priorytet ma charakter ogólnopolski, szczególny nacisk kładziony jest też na projekty uwzględniające rolę zabytków w rozwoju turystyki. Dlatego istotnym celem priorytetu jest kierowanie pomocy dla cennych obiektów położonych na terenach uboższych gospodarczo i turystycznie, czego efektem będzie zwiększenie dostępności do zabytków, podniesienie atrakcyjności regionów i wykorzystanie przez nie potencjału związanego z posiadaniem dziedzictwem kulturowym.

Rodzaje kwalifikujących się zadań:

W ramach priorytetu można ubiegać się o dofinansowanie następujących rodzajów zadań:

- prac konserwatorskich, restauratorskich lub robót budowlanych przy zabytku pisany do rejestru zabytków planowanych do przeprowadzenia w roku udzielenia dofinansowania;
- prac konserwatorskich, restauratorskich lub robót budowlanych przy zabytku wpisanym do rejestru zabytków przeprowadzonych w okresie trzech lat poprzedzających rok złożenia wniosku (po wykonaniu wszystkich prac lub robót określonych w pozwoleniu wydanym przez wojewódzkiego konserwatora zabytków)

Do priorytetu nie kwalifikują się zadania, które są współfinansowane ze środków europejskich.

Dotacja na prace konserwatorskie, restauratorskie i roboty budowlane może obejmować nakłady konieczne na:

1. sporządzenie ekspertyz technicznych i konserwatorskich
2. przeprowadzenie badań konserwatorskich lub architektonicznych;
3. wykonanie dokumentacji konserwatorskiej;
4. opracowanie programu prac konserwatorskich i restauratorskich;

Dotacja na prace konserwatorskie, restauratorskie i roboty budowlane może obejmować nakłady konieczne na:

1. sporządzenie ekspertyz technicznych i konserwatorskich
2. przeprowadzenie badań konserwatorskich lub architektonicznych;
3. wykonanie dokumentacji konserwatorskiej;
4. opracowanie programu prac konserwatorskich i restauratorskich;
5. wykonanie projektu budowlanego zgodnie z przepisami Prawa budowlanego;
6. sporządzenie projektu odtworzenia kompozycji wnętrz;
7. zabezpieczenie, zachowanie i utrwalenie substancji zabytku;
8. stabilizację konstrukcyjną części składowych zabytku lub ich odtworzenie w zakresie niezbędnym dla zachowania tego zabytku;
9. odnowienie lub uzupełnienie tynków i okładzin architektonicznych albo ich całkowite odtworzenie, z uwzględnieniem charakterystycznej dla tego zabytku kolorystyki;
10. odtworzenie zniszczonej przynależności zabytku, jeżeli odtworzenie to nie przekracza 50% oryginalnej substancji tej przynależności;
11. odnowienie lub całkowite odtworzenie okien, w tym ościeżnic i okiennic, zewnętrznych drzwi i drzwi, więźby dachowej, pokrycia dachowego, rynien i rur spustowych;
12. modernizacje instalacji elektrycznej w zabytkach drewnianych lub w zabytkach, które posiadają oryginalne, wykonane z drewna części składowe i przynależności;
13. wykonanie izolacji przeciwwilgociowej;
14. uzupełnianie narysów ziemnych dzieł architektury obronnej oraz zabytków archeologicznych nieruchomości o własnych formach krajobrazowych;
15. działania zmierzające do wyeksponowania istniejących, oryginalnych elementów zabytkowego układu parku lub ogrodu;
16. zakup materiałów konserwatorskich i budowlanych, niezbędnych do wykonania prac i robót przy zabytku wpisanym do rejestru, o których mowa w pkt. 7-15;
17. zakup i montaż instalacji przeciwwłamaniowej oraz przeciwpożarowej i odgromowej

Uprawnieni wnioskodawcy:

- każdy podmiot, w tym jednostki samorządu terytorialnego, będący właścicielem bądź posiadaczem zabytku wpisanego do rejestru, albo posiadający taki zabytek w trwałym zarządzie.
- wyłącznie podmioty, które posiadają tytuł prawny do zabytku wynikający z prawa własności, użytkowania wieczystego, trwałego zarządu, ograniczonego prawa rzeczowego albo stosunku zobowiązaniowego.

Dotacja może być udzielona w wysokości do 50 % nakładów koniecznych na wykonanie prac konserwatorskich, restauratorskich lub robót budowlanych przy zabytku wpisanym do rejestru. W szczególnych przypadkach, jeżeli zabytek, posiada wyjątkową wartość historyczną, artystyczną lub naukową, albo wymaga przeprowadzenia złożonych pod względem technologicznym prac konserwatorskich, restauratorskich lub robót budowlanych, dotacja może być udzielona w wysokości do 100 % nakładów koniecznych na wykonanie tych prac lub robót. W przypadku jeżeli stan zachowania zabytku wymaga niezwłocznego podjęcia prac konserwatorskich,

restauratorskich lub robót budowlanych przy zabytku, dotacja może być również udzielona do wysokości 100 % nakładów koniecznych na wykonanie tych prac lub robót.

Wysokość środków przeznaczonych na dotacje określa co roku uchwała w sprawie budżetu Województwa Mazowieckiego.

III. Dotacje ze środków Mazowieckiego Wojewódzkiego Konserwatora Zabytków

Na podstawie ustawy z dnia 23 lipca 2003 r. o ochronie zabytków i opiece nad zabytkami Mazowiecki Wojewódzki Konserwator Zabytków udziela dotacji na prace konserwatorskie, restauratorskie i roboty budowlane przy obiektach zabytkowych. Zasady udzielania dotacji i tryb ich rozliczania w odniesieniu do zabytków usytuowanych na terenie województwa mazowieckiego określa w drodze zarządzenia Mazowiecki Wojewódzki Konserwator Zabytków. Dotacja może być udzielona na prace konserwatorskie, restauratorskie i roboty budowlane planowane do przeprowadzenia w roku złożenia wniosku lub następnym, bądź przed upływem 3 lat po ich wykonaniu na wniosek właściciela, posiadacza zabytku wpisanego do rejestru zabytków bądź osoby posiadającej taki zabytek w trwałym zarządzie. Dofinansowaniu podlegają jedynie nakłady konieczne, poniesione na przeprowadzenie wspomnianych prac. W przypadku refundacji wniosek może być złożony w roku następującym po roku, w trakcie którego zakończono wszystkie prace i roboty, wymienione w pozwoleniu wojewódzkiego konserwatora zabytków.

Okres ich wykonania nie może przekroczyć 3 lat. Prace, na które udzielono dotacji mogą być ponownie dofinansowane (po ponownym przeprowadzeniu) po upływie 10 lat od roku udzielenia dotacji.

Wykaz działań podlegających dofinansowaniu:

- sporządzenie ekspertyz technicznych i konserwatorskich,
- przeprowadzenie badań konserwatorskich, architektonicznych lub archeologicznych,
- wykonanie dokumentacji konserwatorskiej,
- opracowanie programu prac konserwatorskich i restauratorskich,
- wykonanie projektu budowlanego zgodnie z przepisami Prawa budowlanego,
- sporządzenie projektu odtworzenia kompozycji wnętrz,
- zabezpieczenie, zachowanie i utrwalenie substancji zabytku,
- stabilizacja konstrukcyjna części składowych zabytku lub ich odtworzenie w zakresie niezbędnym dla zachowania tego zabytku,
- odnowienie lub uzupełnienie tynków i okładzin architektonicznych albo ich całkowite odtworzenie, z uwzględnieniem charakterystycznej dla tego zabytku kolorystyki,
- odtworzenie zniszczonej przynależności zabytku, jeżeli odtworzenie nie przekracza 50% oryginalnej substancji tej przynależności,
- odnowienie lub całkowite odtworzenie okien, w tym ościeżnic i okiennic, zewnętrznych drzwi i drzwi, więźby dachowej, pokrycia dachowego, rynien i rur spustowych,
- modernizacja instalacji elektrycznej w zabytkach drewnianych lub w zabytkach, które posiadają oryginalne, wykonane z drewna części składowe i przynależności,

- wykonanie izolacji przeciwwilgociowej,
- uzupełnianie narysów ziemnych dzieł architektury obronnej oraz zabytków archeologicznych nieruchomych o własnych formach krajobrazowych,
- działania zmierzające do wyeksponowania istniejących, oryginalnych elementów zabytkowego układu parku lub ogrodu,
- zakup materiałów konserwatorskich i budowlanych, niezbędnych do wykonania prac i robót przy zabytku wpisanym do rejestru,
- zakup i montaż instalacji przeciwwłamaniowej oraz przeciwpożarowej i odgromowej.

Wysokość udzielanych dotacji:

- do 50% nakładów,
- do 100% nakładów, w przypadku:
 - zabytku o wyjątkowej wartości historycznej, artystycznej, naukowej,
 - zabytku o stanie zachowania wymagającym niezwłocznego podjęcia prac,
 - zabytku wymagającego przeprowadzenia złożonych pod względem technologicznym prac konserwatorskich, restauratorskich lub robót budowlanych.
- dotacja udzielona łącznie przez Ministra Kultury i Dziedzictwa Narodowego oraz wojewódzkiego konserwatora zabytków nie może przekroczyć 100% nakładów koniecznych poniesionych lub planowanych,
- w przypadku nie wykorzystania dotacji lub wykorzystania niezgodnie z przeznaczeniem, podmiot, który ją otrzymał, zostanie zobowiązany do jej zwrotu.

IV. Finansowanie ze środków europejskich

Szukając potencjalnych źródeł finansowania Programu należy rozważyć możliwości uzyskania dofinansowania ze środków europejskich.

Na lata 2014-2020 zostanie utworzonych 6 głównych programów operacyjnych na poziomie kraju oraz 16 Regionalnych Programów Operacyjnych na poziomie każdego z województw. Aktualnie programy te są na etapie opracowywania. Analizie poddano projekty, które odnoszą się przynajmniej w jednym celu do zagadnień związanych z ochroną i zachowaniem dziedzictwa kulturowego.

Programem umożliwiającym finansowanie zadań związanych z ochroną i zachowaniem dziedzictwa kulturowego jest **Program Rozwoju Obszarów Wiejskich na lata 2014-2020**.

W ramach tego programu możliwe jest m.in. dofinansowanie inwestycji dotyczących odnawiania obiektów zabytkowych lub charakterystycznych dla tradycji budownictwa w danym regionie oraz związanych z zagospodarowaniem przestrzeni publicznej dla zachowania dziedzictwa kulturowego i specyfiki obszarów wiejskich. W programie wyróżniono działania i poddziałania, m.in.:

6.8. Podstawowe usługi i odnowa miejscowości na obszarach wiejskich.

6.8.1. Badania i inwestycje związane z utrzymaniem, odbudową i poprawą stanu dziedzictwa kulturowego i przyrodniczego wsi, krajobrazu wiejskiego i miejsc o

wysokiej wartości przyrodniczej, w tym dotyczące powiązanych aspektów społeczno-gospodarczych oraz środków w zakresie świadomości środowiskowej, obejmują one:

- odnawianie lub poprawa stanu obiektów budowlanych, w tym zabytkowych, służących zachowaniu dziedzictwa kulturowego,
- zakup obiektów charakterystycznych dla tradycji budownictwa w danym regionie z przeznaczeniem na cele publiczne.

Pomoc ma formę refundacji części kosztów kwalifikowalnych operacji. Koszty kwalifikowalne obejmują:

- koszty przebudowy lub modernizacji obiektów budowlanych;
- koszty zakupu sprzętu, materiałów i usług, służących realizacji operacji;
- koszty ogólne, bezpośrednio związane z przygotowaniem i realizacją operacji.

Beneficjentami mogą być:

- gmina,
- instytucja kultury, dla której organizatorem jest jednostka samorządu terytorialnego,
- kościół lub inny związek wyznaniowy.

Pomoc może być przyznana wnioskodawcy, który na etapie złożenia wniosku oświadcza, że:

- operacja realizowana jest w miejscowości, z wyłączeniem obszarów funkcjonalnych miast, należącej do:
 - gminy wiejskiej lub
 - gminy miejsko-wiejskiej, z wyłączeniem miast liczących powyżej 5 tys. mieszkańców, lub
 - gminy miejskiej z wyłączeniem miejscowości liczących powyżej 5 tys. mieszkańców;
- utworzona infrastruktura będzie ogólnodostępna,
- operacja nie ma charakteru komercyjnego,
- operacja jest spójna z lokalną strategią rozwoju, w przypadku gdy taka istnieje lub dokumentem planistycznym gminy,
- operacja spełnia wymagania wynikające z obowiązujących przepisów prawa, które mają zastosowanie do tej operacji,
- posiada prawo do dysponowania nieruchomością na cele określone w operacji przez okres związania celem, w przypadku gdy operacja realizowana będzie na nieruchomości nienależącej do wnioskodawcy,
- operacja składana przez instytucję kultury, dla której organizatorem jest jednostka samorządu terytorialnego została zaakceptowana przez tę jednostkę,
- obiekt objęty operacją jest wpisany do rejestru lub ewidencji zabytków.

Program przewiduje preferencje dla operacji realizowanych na obszarze o potencjale turystycznym.

Maksymalna wysokość pomocy ze środków EFRROW nie może przekroczyć 500 tys. zł na miejscowość w okresie realizacji Programu, łącznie na inwestycje realizowane w ramach poddziałania:

- Badania i inwestycje związane z utrzymaniem, odbudową i poprawą stanu dziedzictwa kulturowego i przyrodniczego wsi, krajobrazu wiejskiego i miejsc o wysokiej wartości przyrodniczej, w tym dotyczące powiązanych aspektów społeczno-gospodarczych oraz środków w zakresie świadomości środowiskowej”,
- Inwestycje w tworzenie, ulepszanie lub rozwijanie podstawowych usług lokalnych dla ludności wiejskiej, w tym rekreacji i kultury oraz powiązanej infrastruktury na zakres dotyczący budowy, przebudowy, modernizacji lub wyposażenia obiektów pełniących funkcje kulturalne oraz kształtowania przestrzeni publicznej.

Poziom pomocy finansowej z EFRROW wynosi maksymalnie 63,63% kosztów kwalifikowalnych projektu. Wymagany krajowy wkład środków publicznych, w wysokości co najmniej 36,37% kosztów kwalifikowalnych projektu, pochodzi ze środków własnych beneficjenta.

6.15. LEADER

Celem jest budowanie kapitału społecznego, wdrażanie lokalnych inicjatyw służących lepszemu zarządzaniu miejscowymi zasobami poprzez oddolne inicjatywy polegające na powoływaniu specjalnego stowarzyszenia, Lokalnej Grupy Działania (LGD) opracowującej Lokalną Strategię Rozwoju (LSR) oraz wdrożeniu wynikających z niej projektów dotyczących m.in. zasobów naturalnych i kulturowych.

6.15.2 Realizacja operacji w ramach lokalnych strategii rozwoju, obejmuje m.in.:

- promowanie, zachowanie lub oznakowanie lokalnego dziedzictwa przyrodniczego, kulturowego i historycznego, pod warunkiem zapewnienia jego dostępności zwiedzającym.

Koszty kwalifikowalne obejmują:

- zakup dóbr i usług, robót budowlanych;
- organizację i przeprowadzenie spotkania, szkolenia, wydarzenia promocyjnego itp.;
- najem, dzierżawę lub zakup oprogramowania, sprzętu, narzędzi, urządzeń lub maszyn, materiałów lub przedmiotów;
- zakup specjalistycznych środków transportu przy czym koszt nie może przekroczyć 30% kosztów kwalifikowalnych operacji, pomniejszonych o koszty ogólne;
- zatrudnienie osób zaangażowanych w realizację operacji tylko w przypadku operacji o charakterze doradczym, szkoleniowym, funkcjonowania nowoutworzonych sieci oraz nowoutworzonych inkubatorów przetwórstwa lokalnego.

Beneficjentami mogą być:

- osoby fizyczne.
- osoby prawne, w tym m.in. kółka rolnicze, jednostki samorządu terytorialnego z wyłączeniem województw, ich związki bądź ich jednostki organizacyjne, organizacje pozarządowe, spółdzielnie, kościoły, związki wyznaniowe.

- jednostki organizacyjne nieposiadające osobowości prawnej, którym ustawy przyznają zdolność prawną.

Kwota i wielkość wsparcia

Limit pomocy na beneficjenta realizującego operacje w ramach LSR wynosi 300.000 zł w okresie realizacji Programu.

W przypadku projektów parasolowych maksymalna całkowita wartość „mikro-projektu” wynosi 50.000 zł a całkowita wartość projektu „parasolowego” 400.000 zł. W przypadku jednostek samorządu terytorialnego, wartość realizowanych przez nie samodzielnie „mikro-projektów” nie może przekroczyć 20% danego projektu „parasolowego”. Ograniczenie to nie ma zastosowania w przypadku, gdy grupa nieformalna, która z racji nieposiadania osobowości prawnej wyłączona jest z możliwości ubiegania się o wsparcie, realizuje „mikro-projekt” we współpracy z jednostką samorządu terytorialnego, która ubiegała się o wsparcie na rzecz tej grupy.

Minimalna całkowita wartość operacji realizowanych poza projektem „parasolowym” – 50.000 zł.

Intensywność pomocy wynosi od 50% do 100% kosztów kwalifikowanych operacji, w zależności od charakteru operacji i rodzaju beneficjenta. W przypadku operacji realizowanych w zakresie działalności gospodarczej intensywność pomocy nie może być wyższa niż 50%.

11. REALIZACJA I FINANSOWANIE PRZEZ GMINĘ ZADAŃ Z ZAKRESU OCHRONY ZABYTKÓW

Realizacja i finansowanie działań z zakresu ochrony dziedzictwa kulturowego została przewidziana w „Strategii rozwoju gminy Iłów na lata 2011 – 2020 ze szczególnym uwzględnieniem obszarów Natura 2000 (aktualizacja)” w zakresie:

Celu strategicznego 3. Rozwój oświaty, kultury i opieki społecznej, realizowanego poprzez:

Cel operacyjny 2. Ochrona dziedzictwa kulturowego i przypisane do niego cele szczegółowe:

Cel szczegółowy 2.1. Kultywowanie tradycji.

Plan finansowania zakłada udział 100% środków własnych gminy.

Cel szczegółowy 2.2. Aktywizacja młodzieży – organizacja czasu wolnego.

Plan finansowania zakłada udział 40% środków własnych gminy, 60% środków spoza gminy.

Literatura:

1. Zabytki architektury i budownictwa w Polsce. Województwo płockie; Ośrodek Dokumentacji Zabytków, Warszawa 1988 r.
2. Krótka monografia wszystkich miast, miasteczek i osad w Królestwie Polskiem, Leonard de Verdmon Jacques, Warszawa 1902.
3. Słownik geograficzny Królestwa Polskiego i innych krajów słowiańskich, pod red. Filipa Sulimierskiego, Bronisława Chlebowskiego, Władysława Walewskiego, Warszawa 1882, tom III.
4. Słownik geograficzny Królestwa Polskiego i innych krajów słowiańskich, pod red. Filipa Sulimierskiego, Bronisława Chlebowskiego, Władysława Walewskiego, Warszawa 1884, tom V.
5. Słownik geograficzny Królestwa Polskiego i innych krajów słowiańskich, pod red. Bronisława Chlebowskiego, Warszawa 1890, tom XI.
6. Słownik geograficzny Królestwa Polskiego i innych krajów słowiańskich, pod red. Bronisława Chlebowskiego, Warszawa 1895, tom XIV.
7. Ziemia łowska: dawniej i dziś, Zientara Wiesława, Łów 2011.
8. Ekspertyza historyczno – urbanistyczna. Wytyczne konserwatorskie dla miasta Łów w województwie płockim, Restor Konserwacja Zabytków Sp. z o.o., Warszawa 1990 r.
9. Dokumentacja ewidencyjna Parku Giżyce; Szkoła Główna Gospodarstwa Wiejskiego w Warszawie, Warszawa 1983 r.
10. Ewidencja parku zabytkowego w Brzozowie; Stowarzyszenie Naukowo Techniczne Inżynierów i Techników Ogrodnictwa Zespół Rzeczoznawców w Warszawie, Warszawa 1982 r.
11. Ewidencja parku zabytkowego w Żaluskowie; Stowarzyszenie Naukowo Techniczne Inżynierów i Techników Ogrodnictwa Zespół Rzeczoznawców w Warszawie, Warszawa 1983 r.
12. Gminny Program Opieki nad Zabytkami. Poradnik Metodyczny; Krajowy Ośrodek Badań i Dokumentacji Zabytków, Warszawa 2008 r.
13. Instrukcja opracowywania karty adresowej zabytku nieruchomego (GEZ); Narodowy Instytut Dziedzictwa w Warszawie, Warszawa 2011 r.

Opracowanie:

lic. Magdalena Pejta

mgr Barbara Piosik

Uprawnienia urbanistyczne Nr 851/89
Wpis do Okręgowej Izby Urbanistów
w Warszawie nr WA-156

Magdalena Pejta
Barbara Piosik

ZAŁĄCZNIK NR 1. Wykaz zabytków nieruchomych

Uwaga: kolorem czerwonym zaznaczono obiekty nieistniejące i nieczynne cmentarze.

Lp.	Miejscowość	Obiekt	Adres	Informacja o wpisie do rejestru	Źródło informacji o wartościach zabytkowych
1.	Arciechów	Chałupa drewniana	Arciechów 2		Karta ewidencyjna *)
2.	Arciechów	Chałupa drewniana	Arciechów 3		Karta ewidencyjna, wykaz **)
3.	Arciechów	Chałupa drewniana	Arciechów 29		Karta ewidencyjna, wykaz
4.	Arciechów	Cmentarz ewangelicko-augsburski	Arciechów		Karta cmentarza, Wykaz
5.	Bieniew	Chałupa drewniana	Bieniew 8		Karta ewidencyjna, wykaz
6.	Bieniew	Chałupa drewniana	Bieniew 11		Karta ewidencyjna, wykaz
7.	Bieniew	Chałupa drewniana	Bieniew 216		Karta ewidencyjna
8.	Brzozów	Pozostałości zespołu dworskiego – Kaplica Grobowa Rodziny Ciechomskich	Brzozów		Karta ewidencyjna, Wykaz
9.	Brzozów	Pozostałości zespołu dworskiego – Park krajobrazowy	Brzozów		Wykaz, Dokumentacja ewidencyjna
10.	Brzozów	Pozostałości zespołu dworskiego – Spichlerz	Brzozów		Karta ewidencyjna, wykaz
11.	Brzozów	Zespół kościelny – Kościół parafialny p.w. św. Rocha	Brzozów	Nr 160/732W z 07.05.1962 r.	Karta ewidencyjna, wykaz
12.	Brzozów	Zespół kościelny – Cmentarz parafialny	Brzozów		Karta cmentarza, Wykaz
13.	Brzozów	Zespół kościelny – Cmentarz „stary”	Brzozów		Karta cmentarza, Wykaz
14.	Brzozów	Zespół kościelny – Dzwonnica	Brzozów	Nr 160/732W z 07.05.1962 r.	Karta ewidencyjna, wykaz
15.	Brzozów	Zespół kościelny – Ogrodzenie	Brzozów	Nr 160/732W z 07.05.1962 r.	Wykaz

Lp.	Miejscowość	Obiekt	Adres	Informacja o wpisie do rejestru	Źródło informacji o wartościach zabytkowych
16.	Gilówka Dolna	Chałupa drewniana	Gilówka Dolna 3		Karta ewidencyjna
17.	Gilówka Dolna	Chałupa drewniana	Gilówka Dolna 24		Karta ewidencyjna, wykaz
18.	Gilówka Dolna	Chałupa drewniana	Gilówka Dolna 25		Karta ewidencyjna
19.	Giżyce	Kaplica Grobowa Rodziny Suskich	Giżyce		Karta ewidencyjna, wykaz
20.	Giżyce	Kościół parafialny p.w. Świętych Apostołów Piotra i Pawła	Giżyce 20	Nr 66/277/61W z 25.09.1961 r.	Karta ewidencyjna, wykaz
21.	Giżyce	Zespół pałacowy – Dwór Rodziny Giżyckich	Giżyce	Nr 543 z 08.03.1985 r.	Karta ewidencyjna, wykaz
22.	Giżyce	Zespół pałacowy – Lodownia	Giżyce		Karta ewidencyjna, wykaz
23.	Giżyce	Zespół pałacowy – Park	Giżyce	Nr 162/749W z 11.06.1965 r.	Wykaz, Dokumentacja ewidencyjna ****)
24.	Iłów	Układ urbanistyczny	Iłów		Wykaz, ekspertyza historyczno-urbanistyczna
25.	Iłów	Dom murowany	ul. Rynek Staromiejski 3		Wykaz
26.	Iłów	Dom murowany	ul. Rynek Staromiejski 11		Wykaz
27.	Iłów	Dom murowany	ul. Rynek Staromiejski 15		Wykaz
28.	Iłów	Dom murowany	ul. Rynek Staromiejski 16		Wykaz
29.	Iłów	Dom murowany	ul. Rynek Staromiejski 17		Wykaz
30.	Iłów	Dom murowany	ul. Rynek Staromiejski 26		Wykaz
31.	Iłów	Dom murowany	ul. Rynek Staromiejski 29		Wykaz
32.	Iłów	Dom murowany	ul. Wyzwolenia 3		Wykaz
33.	Iłów	Dom Rejenta	ul. Warszawska 15		Karta ewidencyjna, wykaz
34.	Iłów	Kaplica cmentarna	ul. Klonowa	Nr 176/279/61W z 25.09.1961 r.	Karta ewidencyjna, wykaz

Lp.	Miejscowość	Obiekt	Adres	Informacja o wpisie do rejestru	Źródło informacji o wartościach zabytkowych
35.	Iłów	Pastorat	Plac Kasztanowy 6		Karta ewidencyjna, wykaz
36.	Iłów	Zagroda młynarska – Dom Młynarza	ul. Warszawska 3		Wykaz
37.	Iłów	Zagroda młynarska – Młyn elektryczny	ul. Warszawska 3		Wykaz
38.	Iłów	Zespół kościelny – Dzwonnica	ul. Generała Włada 1		Wykaz
39.	Iłów	Zespół kościelny – Kościół parafialny p.w. Podwyższenia Krzyża Świętego	ul. Generała Włada 1	Nr 67/278/61W z 25.09.1961 r.	Karta ewidencyjna, wykaz
40.	Iłów	Zespół kościelny – Ogrodzenie z 4 kaplicami	ul. Generała Włada 1		Wykaz
41.	Iłów	Zespół kościelny – Plebania	ul. Generała Włada 1		Karta ewidencyjna, wykaz
42.	Kępa Karolińska	Chałupa drewniana	Kępa Karolińska 4		Karta ewidencyjna, wykaz
43.	Kępa Karolińska	Chałupa drewniana	Kępa Karolińska 6		Karta ewidencyjna, wykaz
44.	Kępa Karolińska	Chałupa drewniana	Kępa Karolińska 8		Karta ewidencyjna, wykaz
45.	Kępa Karolińska	Chałupa niemiecka	Kępa Karolińska 12		Karta ewidencyjna
46.	Kępa Karolińska	Chałupa niemiecka	Kępa Karolińska 15		Karta ewidencyjna
47.	Kępa Karolińska (Łęg Suchodół)	Chałupa drewniana	Kępa Karolińska 31		Karta ewidencyjna, wykaz
48.	Kępa Karolińska (Łęg Suchodół)	Chałupa drewniana	Kępa Karolińska 32		Karta ewidencyjna, wykaz
49.	Kępa Karolińska (Łęg Suchodół)	Chałupa drewniana	Kępa Karolińska 33		Karta ewidencyjna
50.	Kępa Karolińska (Łęg Suchodół)	Chałupa drewniana	Kępa Karolińska 34		Karta ewidencyjna, wykaz
51.	Kępa Karolińska (Łęg Suchodół)	Chałupa drewniana	Kępa Karolińska 38		Karta ewidencyjna, wykaz
52.	Leśniaki	Chałupa drewniana	Leśniaki 10		Karta ewidencyjna, wykaz

Lp.	Miejscowość	Obiekt	Adres	Informacja o wpisie do rejestru	Źródło informacji o wartościach zabytkowych
53.	Łaziska	Chałupa drewniana	Łaziska 13		Karta ewidencyjna, wykaz
54.	Łaziska	Budynek drewniany	Łaziska 15 (dawniej nr 19)		Karta ewidencyjna, wykaz
55.	Miękinki	Chałupa drewniana	Miękinki 1		Karta ewidencyjna, wykaz
56.	Miękinki	Chałupa drewniana	Miękinki 6		Karta ewidencyjna, wykaz
57.	Miękinki	Chałupa drewniana	Miękinki 7		Karta ewidencyjna, wykaz
58.	Nowe Łady	Chałupa drewniana	Nowe Łady 2		Karta ewidencyjna
59.	Nowe Łady	Chlew drewniany	Nowe Łady 2		Karta ewidencyjna
60.	Nowe Łady	Obora drewniana	Nowe Łady 2		Karta ewidencyjna
61.	Nowe Łady	Chałupa drewniana	Nowe Łady 10		Wykaz
62.	Ostrowce	Park dworski	Ostrowce	Nr 614 z 02.11.1990r.	Wykaz
63.	Pieczyska Iłowskie	Chałupa drewniana	Pieczyska Iłowskie 14		Karta ewidencyjna, wykaz
64.	Piotrów	Chałupa drewniana	Piotrów 5		Karta ewidencyjna, wykaz
65.	Suchodół	Chałupa drewniana	Suchodół 1		Karta ewidencyjna
66.	Uderz	Chałupa drewniana	Uderz 18		Karta ewidencyjna, wykaz
67.	Uderz	Chałupa drewniana	Uderz 27		Karta ewidencyjna, wykaz
68.	Władysławów	Chałupa drewniana	Władysławów 2		Karta ewidencyjna, wykaz
69.	Władysławów	Chałupa drewniana	Władysławów 9		Karta ewidencyjna, wykaz
70.	Wszeliwy	Park dworski	Wszeliwy		Wykaz
71.	Załusków	Park dworski	Załusków	Nr 565 z 01.09.1987 r.	Wykaz, Dokumentacja ewidencyjna
72.	Brzozów	Cmentarz rodziny właściciela majątku Brzozów	Brzozów		Karta cmentarza *****)

Lp.	Miejscowość	Obiekt	Adres	Informacja o wpisie do rejestru	Źródło informacji o wartościach zabytkowych
73.	Giżyce	Cmentarz parafialny	Giżyce		Karta cmentarza
74.	Iłów	Cmentarz parafialny	ul. Klonowa		Karta cmentarza
75.	Iłów	Cmentarz wojenny z I wojny światowej	Iłów		Karta cmentarza
76.	Iłów	Cmentarz wyznania mojżeszowego	Iłów		Karta cmentarza
77.	Iłów	Cmentarz ewangelicko-augsburski	Iłów		Karta cmentarza
78.	Łady	Cmentarz ewangelicko-augsburski	Łady		Karta cmentarza
79.	Obory	Cmentarz wojenny z I wojny światowej	Obory		Karta cmentarza
80.	Brzozów	Pozostałości zespołu dworskiego – Obora	Brzozów		Karta ewidencyjna

- *) Karta ewidencyjna obiektu zabytkowego udostępniona przez Mazowieckiego Wojewódzkiego Konserwatora Zabytków Delegatura w Płocku
- **) Wykaz obiektów przekazany gminie Iłów przez Mazowieckiego Wojewódzkiego Konserwatora Zabytków pismem znak WD.0713-3/1/10 z dnia 3.12.2010 r. do weryfikacji i sporządzenia gminnej ewidencji zabytków.
- ***) Dokumentacja ewidencyjna udostępniona przez Mazowieckiego Wojewódzkiego Konserwatora Zabytków Delegatura w Płocku
- ****) Dokumentacja udostępniona przez Mazowieckiego Wojewódzkiego Konserwatora Zabytków Delegatura w Płocku
- *****) Karta cmentarza udostępniona przez Mazowieckiego Wojewódzkiego Konserwatora Zabytków Delegatura w Płocku

ZAŁĄCZNIK NR 2. Wykaz stanowisk archeologicznych

Uwaga: kolorem niebieskim oznaczono archiwalne stanowiska archeologiczne

Lp.	Miejscowość	Obszar AZP	Nr stanowiska na obszarze (nr stanowiska w miejscowości)	Funkcja	Kultura	Chronologia
1.	Sewerynów	56-57	16 (1)	1. ślad osadnictwa		nowożytność
2.	Krawców	56-56	13 (1)	1. ślad osadnictwa 2. ślad osadnictwa	polska polska	średniowiecze nowożytność
3.	Suchodół	53-57	42 (4)	1. ślad osadnictwa		XIII/XIV w.
4.	Suchodół	53-57	43 (5)	1. ślad osadnictwa 2. osada	łużycka	epoka kamienia, neolit okres halsztacki
5.	Suchodół	53-57	46 (6)	1. ślad osadnictwa 2. ślad osadnictwa		XI/XII w. XIV w.
6.	Pieczyska Iłowskie	53-57	44 (4)	1. ślad osadnictwa		epoka kamienia, neolit
7.	Pieczyska Iłowskie	53-57	45 (5)	1. ślad osadnictwa		XIII/XIV w.
8.	Władysławów	53-56	19 (1)	1. osada 2. ślad osadnictwa	przeworska	
9.	Władysławów	53-56	21 (3)	1. osada 2. ślad osadnictwa	przeworska ?	nowożytność
10.	Łęg Suchodół	53-56	22 (1)	1. ślad osadnictwa 2. osada	przeworska	nowożytność
11.	Władysławów	53-56	23 (4)	1. ślad osadnictwa 2. osada 3. ślad osadnictwa	przeworska	nowożytność epoka kamienia
12.	Łęg Suchodół	53-56	24 (2)	1. ślad osadnictwa 2. ślad osadnictwa	przeworska ?	nowożytność
13.	Łęg Suchodół	53-56	25 (3)	1. osada ? 2. osada ?	przeworska ?	nowożytność
14.	Łęg Suchodół	53-56	26 (9)	1. ślad osadnictwa 2. ślad osadnictwa	przeworska	nowożytność
15.	Łęg Suchodół	53-56	27 (5)	1. ślad osadnictwa 2. osada		nowożytność pradzieje nowożytność
16.	Władysławów	53-56	28 (5)	1. ślad osadnictwa 2. ślad osadnictwa	przeworska	nowożytność
17.	Władysławów	53-56	30 (6)	1. osada 2. ślad osadnictwa 3. ślad osadnictwa	przeworska	późne średniowiecze epoka kamienia
18.	Władysławów	53-56	31 (7)	1. ślad osadnictwa 2. ślad osadnictwa	przeworska	nowożytność
19.	Łęg Suchodół	53-56	32 (6)	1. ślad osadnictwa 2. osada		średniowiecze ? nowożytność
20.	Łęg Suchodół	53-56	33 (7)	1. ślad osadnictwa		nowożytność

Lp.	Miejscowość	Obszar AZP	Nr stanowiska na obszarze (nr stanowiska w miejscowości)	Funkcja	Kultura	Chronologia
47.	Lasotka	54-56	110 (3)	1. ślad osadnictwa 2. ślad osadnictwa 3. ślad osadnictwa	pradzieje	EK nowożytność
48.	Lasotka	54-56	111 (4)	1. ślad osadnictwa		nowożytność
49.	Przejma	54-56	112 (6)	1. ślad osadnictwa		nowożytność
50.	Henryków	55-57	1 (3)	1. osada 2. ślad osadnictwa	przeworska ?	okr. wpływów rzymskich ?
51.	Olunin	55-57	2 (3)	1. ślad osadnictwa 2. ślad osadnictwa 3. osada ?	łużycka przeworska ?	epoka brązu okr. wpływ. rzymskich pradzieje
52.	Olunin	55-57	3 (6)	1. ślad osadnictwa 2. osada 3. ślad osadnictwa	? przeworska ?	epoka kamienia ? okr. wpływ. rzymskich XIII w.
53.	Szarglew	55-57	4 (1)	1. osada 2. osada ?	przeworska ?	okr. lateński/wpływ. rzy. pradzieje
54.	Szarglew	55-57	5 (2)	1. osada 2. osada	przeworska	okr. lateński/wpływ. rzy. III okr. wczesnego średn.
55.	Henryków	55-57	6 (8)	1. ślad osadnictwa 2. osada ?	łużycka przeworska	IV-V okr. EB/okr. halszt. okr. wpływów rzymskich
56.	Olunin	55-57	7 (1)	1. osada 2. osada	łużycka przeworska	III/IV okres EB okr. wpływów rzymskich
57.	Olunin	55-57	8 (2)	1. osada	przeworska	okr. wpływów rzymskich
58.	Szarglew	55-57	9 (3)	1. osada 2. osada 3. osada 4. osada ?	przeworska ?	okr. lateński/wpływ. rzy. pradzieje XIII w. XIV-XVI w.
59.	Szarglew	55-57	10 (4)	1. osada ? 2. osada 3. ślad osadnictwa	pomorska przeworska	okr. halsztacki/lateński okr. lateński/wpływ. rzy. XIV-XV w.
60.	Budy Iłowskie	55-57	11 (1)	1. ślad osadnictwa 2. ślad osadnictwa	?	epoka kamienia ? okres lateński
61.	Łaziska	55-57	12 (3)	1. ślad osadnictwa	pomorska	okr. halsztacki/lateński
62.	Lubatka	55-57	13 (5)	1. ślad osadnictwa 2. ślad osadnictwa 3. ślad osadnictwa	pomorska przeworska	okr. halsztacki/lateński okr. wpływów rzymskich wczesne średniowiecze
63.	Olszowiec	55-57	14 (4)	1. osada	przeworska	okr. wpływów rzymskich
64.	Stegna Stara	55-57	15 (2)	1. osada ? 2. ślad osadnictwa	przeworska	okr. wpływów rzymskich nowożytność
65.	Olunin	55-57	16 (4)	1. osada ? 2. osada	przeworska	okres lateński III okr. wczesnego średn.
66.	Olunin	55-57	17 (5)	1. ślad osadnictwa 2. osada ?	łużycka ? przeworska ?	IV-V okr. EB/okr. halszt. okr. wpływów rzymskich?

GMINNY PROGRAM OPIEKI NAD ZABYTKAMI DLA GMINY IŁÓW NA LATA 2014 – 2017

Lp.	Miejscowość	Obszar AZP	Nr stanowiska na obszarze (nr stanowiska w miejscowości)	Funkcja	Kultura	Chronologia
92.	Brzozów Nowy	55-57	43 (3)	1. osada 2. ślad osadnictwa	przeworska	okr. lateński/wpływ. rzy. wczesne średniowiecze?
93.	Brzozów Nowy	55-57	44 (1)	1. osada ? 2. osada ?	przeworska	okr. wpływów rzymskich późne średn./nowoż.
94.	Brzozów Nowy	55-57	45 (2)	1. osada 2. ślad osadnictwa	?	późne średn./nowoż. nieokreślona
95.	Brzozów Stary	55-57	46 (2)	1. osada 2. ślad osadnictwa	przeworska	okr. lateński/wpływ. rzy. późne średn./nowoż.
96.	Brzozów Stary	55-57	47 (3)	1. osada 2. osada	przeworska	okr. lateński/wpływ. rzy. XIV-XVI w.
97.	Brzozów Stary	55-57	48 (4)	1. osada		XIV-XVII w.
98.	Brzozów Stary	55-57	49 (5)	1. ślad osadnictwa 2. ślad osadnictwa	przeworska	okr. wpływów rzymskich wczesne średniowiecze
99.	Brzozówek	55-57	50 (7)	1. osada ? 2. osada	prapolska przeworska	okr. wpływów rzymskich XIV-XVI w.
100.	Sadowo	55-57	51 (1)	1. osada		XIV-XVII w.
101.	Brzozówek	55-57	52 (6)	1. osada		XIV-XVI w.
102.	Brzozówek	55-57	53 (5)	1. osada ? 2. osada 3. ślad osadnictwa	?	XIII w. XIV-XV w. pradzieje ?
103.	Brzozówek	55-57	54 (4)	1. osada		XIV-XVI w.
104.	Brzozówek	55-57	55 (0)	1. ślad osadnictwa 2. ślad osadnictwa 3. ślad osadnictwa	przeworska prapolska	okr. wpływów rzymskich wczesne średniowiecze późne średniowiecze
105.	Giżyczki	55-57	56 (1)	1. osada 2. ślad osadnictwa	prapolska polska	III okr. wczesnego średn. średn./nowoż.
106.	Brzozówek	55-57	57 (1)	1. osada		XIV-XV w.
107.	Brzozówek	55-57	58 (2)	1. osada		XIV-XV w.
108.	Stegna	54-57	1 (1)	1. ślad osadnictwa 2. osada ? 3. ślad osadnictwa 4. ślad osadnictwa 5. ślad osadnictwa	łużycka przeworska prapolska polska ?	epoka brązu okres rzymski nowożytność nowożytność pradzieje
109.	Olszowiec	54-57	2 (1)	1. ślad osadnictwa	polska	nowożytność
110.	Lubotka	54-57	3 (1)	1. osada 2. ślad osadnictwa 3. ślad osadnictwa	przeworska ?	okres rzymski pradzieje
111.	Łaziska	54-57	4 (1)	1. cmentarzysko	prapolska	wczesne średniowiecze
112.	Olszowiec	54-57	5 (2)	1. ślad osadnictwa 2. ślad osadnictwa 3. ślad osadnictwa	przeworska ? ? polska	okres rzymski starożytność starożytność nowożytność

Lp.	Miejscowość	Obszar AZP	Nr stanowiska na obszarze (nr stanowiska w miejscowości)	Funkcja	Kultura	Chronologia
134.	Iłów	54-57	27 (4)	1. ślad osadnictwa 2. ślad osadnictwa 3. ślad osadnictwa 4. ślad osadnictwa	przeworska ? prapolska polska	okres rzymski ? wczesne średniowiecze średniowiecze nowożytność
135.	Narty	54-57	28 (1)	1. ślad osadnictwa	polska	XIV w.
136.	Wołyńskie	54-57	29 (1)	1. osada	polska	XIV-XV w.
137.	Gilówka Dolna	54-57	30 (1)	1. ślad osadnictwa	trzcinińska ?	II okres epoki brązu
138.	Gilówka Dolna	54-57	31 (2)	1. ślad osadnictwa	wschodnio-pomorska	okr. halsztacki/lateński
139.	Gilówka Dolna	54-57	32 (3)	1. cmentarzysko 2. osada 3. ślad osadnictwa	łużycka przeworska prapolska ?	III-V okres epoki brązu okres rzymski wcz. średn. ?/starsze fazy
140.	Wołyńskie	54-57	33 (2)	1. ślad osadnictwa	polska	XIV-XV w.
141.	Narty	54-57	34 (2)	1. ślad osadnictwa	polska	XIV-XV w.
142.	Gilówka Dolna	54-57	35 (4)	1. ślad osadnictwa 2. ślad osadnictwa 3. ślad osadnictwa	? przeworska prapolska	pradzieje okres rzymski wczesne średniowiecze
143.	Narty	54-57	36 (3)	1. ślad osadnictwa 2. osada 3. ślad osadnictwa	? polska polska	starożytność XIV-XV w. nowożytność
144.	Gilówka Górna	54-57	37 (1)	1. ślad osadnictwa 2. ślad osadnictwa	? polska	pradzieje XIV-XV w.
145.	Narty	54-57	38 (4)	1. ślad osadnictwa 2. osada	prapolska polska	wczesne średniowiecze XV-XVII w.
146.	Łady Nowe	54-57	39 (1)	1. ślad osadnictwa	łużycka	ep. brązu/okr. halsztacki
147.	Łady Nowe	54-57	40 (2)	1. cmentarzysko ?	przeworska	okres lateński/rzymski
148.	Arciechów	54-57	41 (1)	1. ślad osadnictwa	prapolska	wczesne średniowiecze
149.	Arciechów	54-57	42 (2)	1. ślad osadnictwa	łużycka	okres halsztacki
150.	Wola Ładowska	54-57	43 (1)	1. ślad osadnictwa	polska	XIV-XV w.
151.	Łady	54-57	44 (1)	1. ślad osadnictwa	przeworska	okres rzymski
152.	Uderz	54-57	45 (1)	1. cmentarzysko 2. ślad osadnictwa	łużycka polska	okres halsztacki późne średniowiecze
153.	Uderz	54-57	46 (2)	1. ślad osadnictwa 2. ślad osadnictwa 3. ślad osadnictwa 4. ślad osadnictwa	wsch.-pomor. przeworska polska ?	wczesny okres żelaza okres rzymski późne średniowiecze pradzieje
154.	Obory	54-57	47 (2)	1. ślad osadnictwa	prapolska	wcz. średni./wczesne fazy
155.	Obory	54-57	48 (3)	1. cmentarzysko	KPL	
156.	Łady	54-57	49 (2)	1. cmentarzysko	?	pradzieje
157.	Wola Ładowska	54-57	50 (2)	1. znal. luźne 2. znal. luźne	? łużycka	neolit epoka brązu
158.	Narty	54-57	51 (5)	1. cmentarzysko	amf. kulistych	neolit

Lp.	Miejscowość	Obszar AZP	Nr stanowiska na obszarze (nr stanowiska w miejscowości)	Funkcja	Kultura	Chronologia
134.	Iłów	54-57	27 (4)	1. ślad osadnictwa 2. ślad osadnictwa 3. ślad osadnictwa 4. ślad osadnictwa	przeworska ? prapolska polska polska	okres rzymski ? wczesne średniowiecze średniowiecze nowożytność
135.	Narty	54-57	28 (1)	1. ślad osadnictwa	polska	XIV w.
136.	Wołyńskie	54-57	29 (1)	1. osada	polska	XIV-XV w.
137.	Gilówka Dolna	54-57	30 (1)	1. ślad osadnictwa	trzcieniecka ?	II okres epoki brązu
138.	Gilówka Dolna	54-57	31 (2)	1. ślad osadnictwa	wschodnio-pomorska	okr. halsztacki/lateński
139.	Gilówka Dolna	54-57	32 (3)	1. cmentarzysko 2. osada 3. ślad osadnictwa	łużycka przeworska prapolska ?	III-V okres epoki brązu okres rzymski wcz. średn. ?/starsze fazy
140.	Wołyńskie	54-57	33 (2)	1. ślad osadnictwa	polska	XIV-XV w.
141.	Narty	54-57	34 (2)	1. ślad osadnictwa	polska	XIV-XV w.
142.	Gilówka Dolna	54-57	35 (4)	1. ślad osadnictwa 2. ślad osadnictwa 3. ślad osadnictwa	? przeworska prapolska	pradzieje okres rzymski wczesne średniowiecze
143.	Narty	54-57	36 (3)	1. ślad osadnictwa 2. osada 3. ślad osadnictwa	? polska polska	starożytność XIV-XV w. nowożytność
144.	Gilówka Górna	54-57	37 (1)	1. ślad osadnictwa 2. ślad osadnictwa	? polska	pradzieje XIV-XV w.
145.	Narty	54-57	38 (4)	1. ślad osadnictwa 2. osada	prapolska polska	wczesne średniowiecze XV-XVII w.
146.	Łady Nowe	54-57	39 (1)	1. ślad osadnictwa	łużycka	ep. brązu/okr. halsztacki
147.	Łady Nowe	54-57	40 (2)	1. cmentarzysko ?	przeworska	okres lateński/rzymski
148.	Arciechów	54-57	41 (1)	1. ślad osadnictwa	prapolska	wczesne średniowiecze
149.	Arciechów	54-57	42 (2)	1. ślad osadnictwa	łużycka	okres halsztacki
150.	Wola Ładowska	54-57	43 (1)	1. ślad osadnictwa	polska	XIV-XV w.
151.	Łady	54-57	44 (1)	1. ślad osadnictwa	przeworska	okres rzymski
152.	Uderz	54-57	45 (1)	1. cmentarzysko 2. ślad osadnictwa	łużycka polska	okres halsztacki późne średniowiecze
153.	Uderz	54-57	46 (2)	1. ślad osadnictwa 2. ślad osadnictwa 3. ślad osadnictwa 4. ślad osadnictwa	wsch.-pomor. przeworska polska ?	wczesny okres żelaza okres rzymski późne średniowiecze pradzieje
154.	Obory	54-57	47 (2)	1. ślad osadnictwa	prapolska	wcz. średni./wczesne fazy
155.	Obory	54-57	48 (3)	1. cmentarzysko	KPL	
156.	Łady	54-57	49 (2)	1. cmentarzysko	?	pradzieje
157.	Wola Ładowska	54-57	50 (2)	1. znal. luźne 2. znal. luźne	? łużycka	neolit epoka brązu
158.	Narty	54-57	51 (5)	1. cmentarzysko	amf. kulistych	neolit